



**ISTMO CENTROAMERICANO: ESTADÍSTICAS DEL SUBSECTOR
ELÉCTRICO**

Informe preliminar del segmento de la producción de electricidad

(Datos actualizados a 2005)

Este documento no ha sido sometido a revisión editorial.

ÍNDICE

PRESENTACIÓN	1
Istmo Centroamericano: Oferta-demanda de potencia y suministro de energía eléctrica, 1985-2005	3
Istmo Centroamericano: Oferta y suministro de energía eléctrica, 2005	4
Istmo Centroamericano: Evolución de la capacidad instalada y la generación neta, 1985-2005	5
Istmo Centroamericano: Transacciones en el mercado regional y flujos de energía en las interconexiones durante 2005	6
Istmo Centroamericano: Inyecciones y retiros, 2005.....	7
Istmo Centroamericano: Evolución de la demanda máxima, 1985-2005	8
Costa Rica: Oferta-demanda de potencia y suministro de energía eléctrica, 1985-2005.....	9
Costa Rica: Evolución de la capacidad instalada y la generación neta, 1985-2005	10
Costa Rica: Empresas eléctricas generadoras en operación, 2005	11
El Salvador: Oferta-demanda de potencia y suministro de energía eléctrica, 1985-2005	12
El Salvador: Evolución de la capacidad instalada y la generación neta, 1985-2005	13
El Salvador: Empresas eléctricas generadoras en operación, 2005	14
El Salvador: Evolución reciente de la participación de las distribuidoras en el mercado mayorista de electricidad, 2004-2005	15
Guatemala: Oferta-demanda de potencia y suministro de energía eléctrica, 1985-2005.....	16
Guatemala: Evolución de la capacidad instalada y la generación neta, 1985-2005.....	17
Guatemala: Empresas eléctricas generadoras en operación, 2005	18
Guatemala: Evolución reciente de las ventas en el mercado mayorista de electricidad, 2004-2005.....	19
Honduras: Oferta-demanda de potencia y suministro de energía eléctrica, 1985-2005	20
Honduras: Evolución de la capacidad instalada y la generación neta, 1985-2005	21

Honduras: Empresas eléctricas generadoras en operación, 2005	22
Nicaragua: Oferta-demanda de potencia y suministro de energía eléctrica, 1985-2005.....	23
Nicaragua: Evolución de la capacidad instalada y la generación neta, 1985-2005	24
Nicaragua: Empresas eléctricas generadoras en operación, 2005	25
Nicaragua: Participación reciente de los productores en el mercado mayorista de electricidad, 2004-2005	26
Nicaragua: Evolución reciente de la participación de las distribuidoras en el mercado mayorista de electricidad, 2004-2005	27
Panamá: Oferta-demanda de potencia y suministro de energía eléctrica, 1985-2005	28
Panamá: Evolución de la capacidad instalada y la generación neta, 1985-2005	29
Panamá: Empresas eléctricas generadoras en operación, 2005	30
Panamá: Participación reciente de los productores en el mercado mayorista de electricidad, 2004-2005	31

NOTAS ACLARATORIAS

1. La información contenida en este documento fue proporcionada por las instituciones oficiales de los países que se mencionan a continuación:

- a) Costa Rica Instituto Costarricense de Electricidad (ICE).
- b) El Salvador Unidad de Transacciones (UT).
- c) Guatemala Administrador del Mercado Mayorista (AMM), e Instituto Nacional de Electrificación (INDE).
- d) Honduras Empresa Nacional de Energía Eléctrica (ENEE).
- e) Nicaragua Empresa Nacional de Transmisión Eléctrica S. A. (ENTRESA).
- f) Panamá Empresa de Transmisión Eléctrica Sociedad Anónima (ETESA), y Centro Nacional de Despacho (CND), de la ETESA.

2. La fuente de la información sobre las transacciones regionales corresponde a los reportes publicados por el Operador del Mercado Centroamericano (OMCA).

3. Salvo en los casos en que se indique lo contrario, toda la información está referida a los sistemas interconectados nacionales. El formato de los cuadros básicamente sigue el mismo patrón de los anteriores informes; sin embargo, es conveniente hacer las siguientes aclaraciones:

- a) La generación ha sido dividida en pública y privada.
- b) Como generación privada se ha incluido a todos los productores que surgieron de las privatizaciones de centrales que pertenecían a las empresas públicas. También incluye a los generadores independientes, cogeneradores y autoprodutores, estos últimos en aquellos casos en que vendan excedentes a los mercados nacionales.
- c) Como energía disponible se considera el balance neto de energía eléctrica entregada a las redes de transmisión y subtransmisión nacionales, por parte de los agentes de los mercados mayoristas. Se conforma a partir de la suma de: Generación neta (pública más privada) mas Importaciones menos Exportaciones.
- d) Bajo la columna de autoproducción se incluye la generación eléctrica que se utiliza para los procesos industriales de los autoprodutores. Esta energía no ingresa a las redes públicas de transporte y por tanto, no causa transacciones en los mercados mayoristas. Debe observarse que la mayor parte de los países no cuentan con dichos registros. Por tanto, la cifra reportada sólo representa una pequeña fracción de la energía autogenerada utilizada en los procesos industriales en los países.

4. A fin de mantener una buena legibilidad en los reportes se abrevian algunas denominaciones, las cuales se detallan a continuación:

ICA	Istmo Centroamericano
Hidro	Centrales hidroeléctricas
Geo	Centrales geotérmicas
Vapor	Centrales termoeléctricas convencionales
Diesel	Cuando no se refiere a combustibles, corresponde a centrales térmicas basadas en motores de combustión interna que utilizan generalmente búnker o una mezcla de búnker con diesel.
Gas	Turbinas de gas. En la región estas unidades operan a base de combustible diesel.
Eólic	Centrales eólicas
M.N.	Moneda nacional
MM	Mercado mayorista de electricidad
Minor	Mercado minorista de electricidad
n.d.	No disponible

PRESENTACIÓN

Este documento contiene las estadísticas preliminares de la producción de electricidad y de los mercados mayoristas de electricidad de los países del Istmo Centroamericano. Contiene información consolidada de la evolución del segmento referido y los resultados reportados durante el año 2005. Se publica por la Sede Subregional en México de la Comisión Económica para América Latina y el Caribe (CEPAL), con el objetivo de adelantar información relevante del subsector eléctrico de la región a los interesados. Posteriormente, durante el mes de agosto del presente año, como en anteriores ocasiones, se publicará un informe más detallado que incluye la información del segmento de distribución y de los mercados mayoristas y minoristas de electricidad.

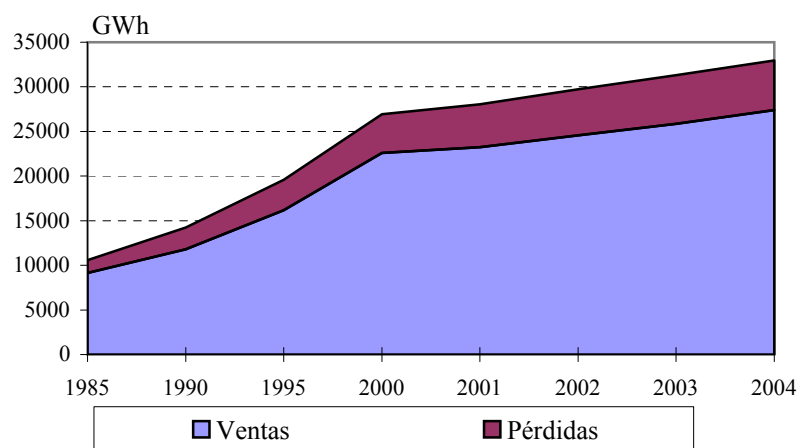
Esta publicación también aparecerá en la página de internet de la CEPAL. Se agradecerán los comentarios, observaciones y sugerencias a este trabajo, a fin de mejorar su calidad en las futuras publicaciones. La dirección a la cual pueden dirigirse para este efecto es la siguiente:

Comisión Económica para América Latina y el Caribe (CEPAL)
Unidad de Energía
Presidente Masaryk 29, CP 11570
México, D.F., México
Fax: (52-55) 5531-1151
E-mail: publicaciones.mexico@cepal.org
Página de internet: <http://www.eclac.cl/mexico/>

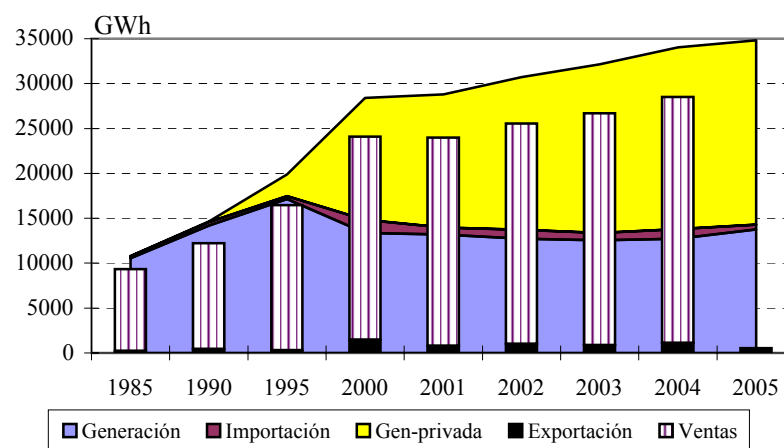
ISTMO CENTROAMERICANO: OFERTA-DEMANDA DE POTENCIA Y SUMINISTRO DE ENERGÍA ELÉCTRICA

	MW		GWh					%				
	Capacidad instalada	Demanda máxima	Generación neta		Exportación	Importación	Disponibles	Autoproducción	Energía no servida	Ventas	Pérdidas	Factor de carga
			pública	privada								
1985	3 931.4	1 988.0	10 562.3	35.30	205.90	204.20	10 596.0	-	33.30	9 138.5	13.8	60.8
1990	4 129.3	2 614.9	14 175.2	83.90	421.50	399.50	14 237.2	-	92.80	11 813.4	17.0	62.2
1995	5 218.4	3 630.5	17 160.8	2 430.0	290.30	289.90	19 523.8	66.50	93.40	16 159.2	17.2	61.4
2000	7 256.5	4 772.4	13 370.6	13 584.8	1 478.6	1 467.3	26 652.0	292.10	16.20	22 599.1	15.2	63.8
2001	7 399.2	4 954.9	13 202.0	14 830.9	771.40	774.80	27 695.1	341.20	11.70	23 224.1	16.1	63.8
2002	7 898.3	5 169.6	12 737.6	16 986.3	985.80	991.40	29 511.9	217.70	15.40	24 551.8	16.8	65.2
2003	8 293.8	5 403.9	12 539.7	18 779.9	848.30	842.50	31 150.5	163.30	7.00	25 857.7	17.0	65.8
2004	8 870.1	5 688.0	12 708.1	20 264.7	1 088.6	1 082.6	32 779.7	187.10	15.20	27 413.4	16.4	65.8
2005	8 889.6	5 951.8	13 756.5	20 516.2	551.10	550.20	34 115.1	156.60	8.80	n.d.	n.d.	65.4

DISTRIBUCIÓN DE LA ENERGÍA DISPONIBLE



BALANCE



Fuente: CEPAL, sobre la base de cifras oficiales.

Nota: Cifras preliminares para el 2005.

ISTMO CENTROAMERICANO: OFERTA Y SUMINISTRO DE ENERGÍA ELÉCTRICA, 2005

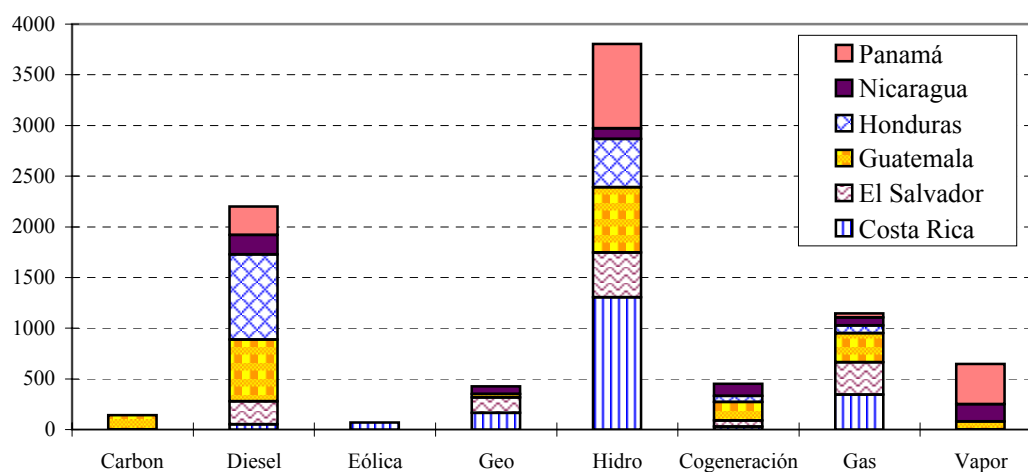
POTENCIA INSTALADA (MW)

	Total	Hidro	Geo	Vapor	Diesel	Gas	Carbón	Cogener	Eólica
Istmo	8 889.6	3 804.3	427.4	648.4	2 199.6	1 146.3	142.0	453.0	68.6
Costa Rica	1 961.2	1 303.6	165.7	0.0	51.5	344.0	0.0	27.7	68.6
El Salvador	1 197.9	442.0	151.2	0.0	225.7	318.0	0.0	61.0	0.0
Guatemala	1 983.1	645.7	33.0	79.0	611.2	289.5	142.0	182.7	0.0
Honduras	1 449.4	476.6	0.0	0.0	840.0	73.0	0.0	59.8	0.0
Nicaragua	742.2	104.4	77.5	169.4	190.1	79.0	0.0	121.8	0.0
Panamá	1 555.9	832.0	0.0	400.0	281.1	42.8	0.0	0.0	0.0

GENERACIÓN NETA (GWh)

	Total	Hidro	Geo	Vapor	Diesel	Gas	Carbón	Cogener	Eólica
Istmo	34 272.7	17 086.6	2 499.1	1 516.1	9 545.2	1 311.4	978.5	1 132.3	203.6
Costa Rica	8 212.2	6 565.4	1 147.7	0.0	33.1	237.8	0.0	24.6	203.6
El Salvador	4 850.8	1 717.0	982.1	0.0	1 108.8	951.8	0.0	91.1	0.0
Guatemala	7 219.0	2 927.0	146.2	49.7	2 325.6	68.2	978.5	723.7	0.0
Honduras	5 587.2	1 723.8	0.0	0.0	3 758.8	27.7	0.0	77.0	0.0
Nicaragua	2 673.6	369.7	223.0	596.2	1 243.2	25.6	0.0	215.8	0.0
Panamá	5 730.0	3 783.7	0.0	870.2	1 075.8	0.3	0.0	0.0	0.0

COMPOSICIÓN POR TIPO (MW)



Fuente: CEPAL, sobre la base de cifras oficiales.

Nota: Cifras preliminares.

**ISTMO CENTROAMERICANO:
EVOLUCIÓN DE LA CAPACIDAD INSTALADA Y LA GENERACIÓN NETA**

EVOLUCIÓN RECIENTE DE LA CAPACIDAD INSTALADA (MW)

	Total	Hidro	Geo	Vapor	Diesel	Gas	Carbón	Cogener	Eólica
1985	3 931.4	2 583.5	130.0	519.5	249.9	448.5	0.0	0.0	0.0
1990	4 129.3	2 708.6	165.0	519.5	218.5	517.7	0.0	0.0	0.0
1995	5 218.4	2 797.0	235.3	473.8	577.0	1 062.8	0.0	72.5	0.0
1996	5 434.8	2 896.7	240.3	473.8	647.2	1 062.8	0.0	97.5	16.5
1997	5 625.5	2 965.7	245.3	458.8	719.0	1 062.8	0.0	157.5	16.5
1998	5 966.5	2 978.5	300.4	455.1	951.7	1 066.8	0.0	190.7	23.3
1999	6 591.2	3 048.2	364.4	455.1	1 274.9	1 073.4	142.0	190.7	42.5
2000	7 256.5	3 312.9	405.2	507.6	1 428.7	1 212.4	142.0	205.3	42.5
2001	7 399.2	3 310.4	409.2	607.6	1 455.7	1 121.5	142.0	290.7	62.3
2002	7 898.3	3 522.8	415.9	738.0	1 722.9	983.4	142.0	311.0	62.3
2003	8 293.8	3 726.4	434.4	644.4	1 861.8	1 065.8	142.0	350.5	68.6
2004	8 870.1	3 797.3	427.4	648.4	2 216.9	1 146.3	142.0	423.2	68.6
2005	8 889.6	3 804.3	427.4	648.4	2 199.6	1 146.3	142.0	453.0	68.6

Fuente: CEPAL, sobre la base de cifras oficiales.

Nota: Cifras preliminares para el 2005.

EVOLUCIÓN RECIENTE DE LA GENERACIÓN NETA (GWh)

	Total	Hidro	Geo	Vapor	Diesel	Gas	Carbón	Cogener	Eólica
1985	10 562.3	8 078.5	664.2	1 237.9	115.8	465.9	0.0	0.0	0.0
1990	14 175.2	12 165.9	747.6	1 013.8	16.5	231.4	0.0	0.0	0.0
1995	19 454.4	11 468.5	1 159.0	1 870.4	2 168.3	2 660.9	0.0	127.4	0.0
1996	20 615.9	13 575.9	1 153.1	1 916.3	2 587.0	1 110.1	0.0	251.0	22.6
1997	22 386.5	13 689.3	1 163.2	1 876.1	3 534.5	1 456.0	0.0	591.8	75.8
1998	23 609.3	12 610.5	1 095.4	2 245.7	4 261.5	2 550.5	0.0	780.9	64.8
1999	24 742.2	15 159.6	1 532.5	1 854.4	4 437.1	937.2	34.7	685.3	101.3
2000	26 955.4	15 417.8	1 999.3	1 133.8	5 882.4	1 059.3	558.4	721.6	182.7
2001	28 032.9	13 714.6	2 241.5	2 272.9	7 131.7	1 003.9	848.0	634.8	185.5
2002	29 723.9	14 462.9	2 341.2	1 875.6	7 701.4	1 366.6	943.3	774.0	258.9
2003	31 319.6	14 530.1	2 502.5	2 047.2	9 114.2	1 203.1	892.1	800.5	230.0
2004	32 972.7	16 062.3	2 504.1	1 658.7	9 583.3	986.1	1 030.0	892.9	255.3
2005	34 272.7	17 086.6	2 499.1	1 516.1	9 545.2	1 311.4	978.5	1 132.3	203.6

Fuente: CEPAL, sobre la base de cifras oficiales.

Nota: Cifras preliminares para el 2005.

**TRANSACCIONES EN EL MERCADO REGIONAL Y FLUJOS DE ENERGÍA EN LAS
INTERCONEXIONES DURANTE 2005
(GWh)**

TRANSACCIONES EN EL MERCADO REGIONAL, 2005

	<u>Total General</u>		<u>Total Neto</u>		<u>Contrato</u>		<u>Oportunidad</u>	
	Iny	Ret	Iny	Ret	Iny	Ret	Iny	Ret
<u>Total</u>	<u>530.05</u>	<u>530.05</u>	<u>357.94</u>	<u>357.94</u>	<u>436.64</u>	<u>417.38</u>	<u>93.41</u>	<u>112.67</u>
Costa Rica	69.76	80.33		10.57	69.19	64.57	0.57	15.76
El Salvador	22.20	300.22		278.02	15.85	264.74	6.35	35.48
Guatemala	322.78	14.77	308.01		283.98	1.03	38.80	13.74
Honduras	2.81	58.26		55.45	0.21	38.94	2.60	19.32
Nicaragua	8.35	22.24		13.90	0.00	2.53	8.35	19.71
Panamá	104.15	54.22	49.93		67.42	45.57	36.73	8.65

Fuente: OMCA, Informes estadísticos mensuales del 2005.

Nota: Iny significa inyección y Ret significa retiro en los nodos regionales monitoreados por el OMCA.

FLUJO DE ENERGÍA EN LAS INTERCONEXIONES, 2005

	<u>TOTAL</u>		<u>Guate-El Salva</u>		<u>El Salva-Hondu</u>		<u>Hondu-Nicara</u>		<u>Nicara-C. Rica</u>		<u>C. Rica-Panamá</u>	
	N → S	S → N	N → S	S → N	N → S	S → N	N → S	S → N	N → S	S → N	N → S	S → N
<u>Total</u>	<u>466.19</u>	<u>241.84</u>	<u>312.913</u>	<u>1.456</u>	<u>54.183</u>	<u>23.170</u>	<u>28.416</u>	<u>54.285</u>	<u>21.514</u>	<u>61.956</u>	<u>49.160</u>	<u>100.976</u>
Enero	37.803	57.669	33.509	0.204	0.347	12.761	0.087	17.404	0.134	19.141	3.726	8.160
Febrero	38.702	63.485	36.232	0.000	0.669	5.501	0.000	25.467	0.008	25.422	1.794	7.096
Marzo	42.736	34.978	37.560	0.000	3.945	1.885	0.000	5.667	0.735	5.202	0.495	22.225
Abril	46.385	23.924	37.908	0.000	6.677	0.068	0.654	0.137	1.081	0.073	0.065	23.646
Mayo	43.757	20.738	34.807	0.000	5.327	0.388	1.027	1.624	0.677	3.506	1.919	15.221
Junio	26.600	20.336	18.544	1.245	0.537	1.451	0.184	1.768	0.832	3.044	6.502	12.829
Julio	63.365	6.109	43.988	0.000	6.383	0.602	2.196	0.685	0.930	1.831	9.868	2.990
Agosto	73.884	2.821	38.292	0.000	10.166	0.386	10.259	0.810	6.949	0.707	8.218	0.918
Septiembre	47.916	0.707	22.319	0.000	9.918	0.000	6.505	0.000	4.575	0.355	4.599	0.351
Octubre	17.804	3.699	4.839	0.000	5.393	0.023	2.610	0.110	1.598	0.597	3.364	2.969
Noviembre	14.086	4.968	2.570	0.008	2.476	0.105	2.235	0.604	1.078	1.765	5.727	2.486
Diciembre	13.150	2.408	2.346	0.000	2.345	0.000	2.659	0.010	2.916	0.313	2.885	2.086

Fuente: OMCA, Informes estadísticos mensuales del 2005.

Nota: N → S significa: flujo de norte a sur. S → N significa: flujo de sur a norte.

ISTMO CENTROAMERICANO: INYECCIONES Y RETIROS, 2005
(MWh)

	Total	Guatemala	El Salvador	Honduras	Nicaragua	Costa Rica	Panamá
<u>Inyecciones por país</u>							
<u>Anual</u>	<u>530 048.6</u>	<u>322 781.9</u>	<u>22 199.0</u>	<u>2 813.9</u>	<u>8 345.3</u>	<u>69 759.3</u>	<u>104 149.2</u>
Enero	64 548.2	35 605.0	792.6	0.0	570.4	14 794.6	12 785.6
Febrero	69 271.6	36 529.2	43.0	0.0	1 417.5	24 159.6	7 122.3
Marzo	71 162.1	38 230.7	3 770.9	0.0	1 216.8	5 566.0	22 377.7
Abril	72 493.9	43 728.9	4 272.1	0.0	1 140.5	0.0	23 352.4
Mayo	60 527.2	36 238.5	6 668.3	0.0	854.2	2 290.0	14 476.2
Junio	43 673.8	20 296.6	2 943.6	460.4	1 363.8	5 786.4	12 823.0
Julio	55 970.2	43 640.0	123.3	295.3	475.1	9 019.6	2 416.9
Agosto	41 702.0	37 348.1	1 039.1	742.1	464.1	1 254.1	854.5
Septiembre	23 057.9	21 904.1	725.7	0.0	0.0	0.0	428.1
Octubre	11 830.5	4 706.0	1 816.8	464.9	133.8	1 801.5	2 907.5
Noviembre	10 500.1	2 226.1	3.6	528.1	162.5	5 087.5	2 492.3
Diciembre	5 311.0	2 328.7	0.0	323.0	546.6	0.0	2 112.7
<u>Retiros por país</u>							
<u>Anual</u>	<u>530 048.6</u>	<u>14 770.3</u>	<u>300 222.2</u>	<u>58 261.5</u>	<u>22 242.3</u>	<u>80 332.4</u>	<u>54 219.9</u>
Enero	64 548.2	2 317.3	46 418.3	4 903.6	2 200.4	300.0	8 408.6
Febrero	69 271.6	297.7	41 107.0	20 590.3	1 365.9	4 048.0	1 862.7
Marzo	71 162.1	1 436.0	38 479.2	7 600.7	34.0	22 964.0	648.2
Abril	72 493.9	5 831.7	35 555.3	6 067.1	654.4	24 244.1	141.3
Mayo	60 527.3	1 830.3	36 286.0	5 371.8	2 987.1	12 122.5	1 929.6
Junio	43 673.8	3 057.3	21 077.2	1 228.5	1 818.4	9 922.8	6 569.6
Julio	55 970.2	0.0	38 080.5	4 461.6	2 378.2	1 117.0	9 932.9
Agosto	41 702.0	0.0	29 047.9	269.4	4 063.1	194.0	8 127.6
Septiembre	23 057.9	0.0	12 954.3	3 271.4	2 267.4	0.0	4 564.8
Octubre	11 830.5	0.0	1 216.5	3 655.4	1 170.9	2 420.0	3 367.7
Noviembre	10 500.1	0.0	0.0	841.7	2 703.2	1 200.0	5 755.2
Diciembre	5 311.0	0.0	0.0	0.0	599.3	1 800.0	2 911.7

Fuente: OMCA, Informes estadísticos mensuales 2005.

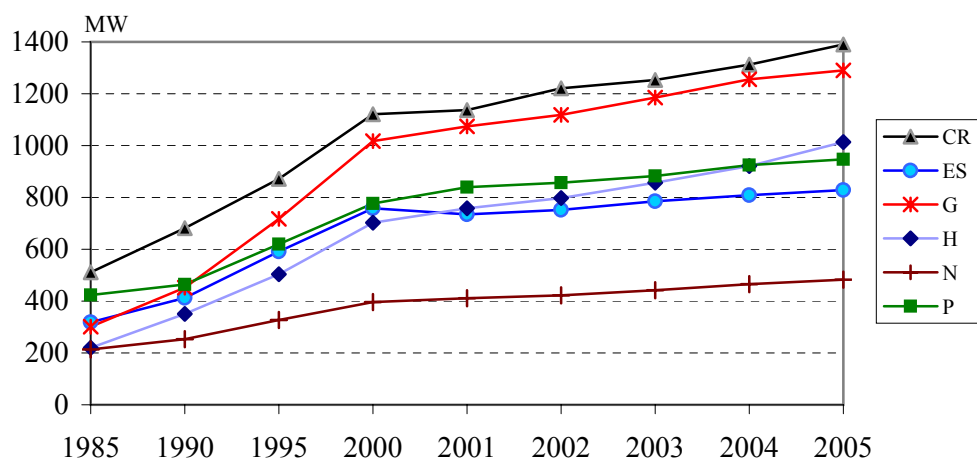
ISTMO CENTROAMERICANO: EVOLUCIÓN DE LA DEMANDA MÁXIMA

EVOLUCIÓN RECIENTE (MW)

	Istmo	Costa Rica	El Salvador	Guatemala	Honduras	Nicaragua	Panamá
1985	1 988.0	511.0	318.4	301.6	220.0	213.0	424.0
1990	2 614.9	682.0	412.3	452.2	351.0	253.0	464.4
1995	3 630.5	871.9	591.7	717.2	503.5	327.0	619.2
2000	4 772.4	1 121.3	758.0	1 017.3	702.0	396.8	777.0
2001	4 954.9	1 136.9	734.0	1 074.6	758.5	411.6	839.3
2002	5 169.6	1 221.4	752.0	1 119.0	798.0	421.8	857.4
2003	5 403.9	1 253.0	785.0	1 184.9	856.5	441.6	882.9
2004	5 688.0	1 312.1	809.0	1 255.8	920.5	465.6	925.0
2005	5 951.8	1 389.6	829.0	1 290.1	1 014.0	482.8	946.3

TASAS DE CRECIMIENTO (%)

	Istmo	Costa Rica	El Salvador	Guatemala	Honduras	Nicaragua	Panamá
1985 - 1990	5.6	5.9	5.3	8.4	9.8	3.5	1.8
1990 - 1995	6.8	5.0	7.5	9.7	7.5	5.3	5.9
1995 - 2000	5.6	5.2	5.1	7.2	6.9	3.9	4.6
2000 - 2001	3.8	1.4	- 3.2	5.6	8.0	3.7	8.0
2001 - 2002	4.3	7.4	2.5	4.1	5.2	2.5	2.2
2002 - 2003	4.5	2.6	4.4	5.9	7.3	4.7	3.0
2003 - 2004	5.3	4.7	3.1	6.0	7.5	5.4	4.8
2004 - 2005	4.6	5.9	2.5	2.7	10.2	3.7	2.3



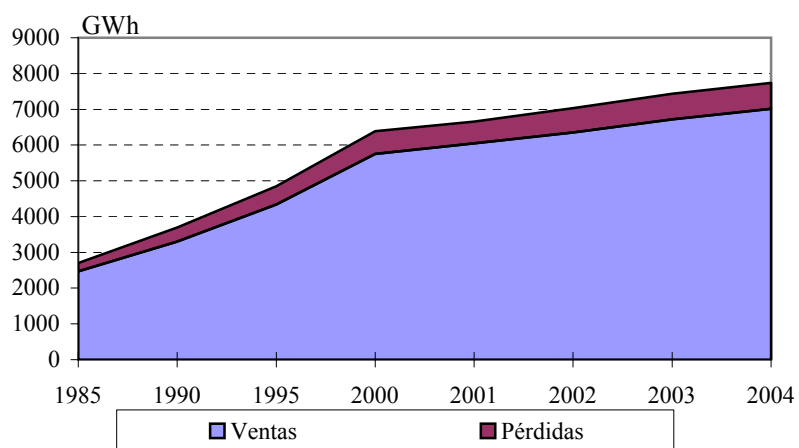
Fuente: CEPAL, sobre la base de cifras oficiales.

Nota: Cifras preliminares para el 2005.

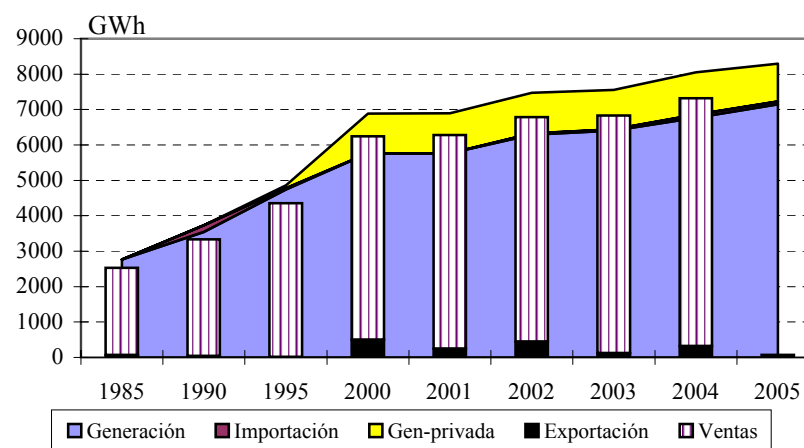
COSTA RICA: OFERTA-DEMANDA DE POTENCIA Y SUMINISTRO DE ENERGÍA ELÉCTRICA

	MW		GWh					%		
	Capacidad instalada	Demanda máxima	Generación neta		Exportación	Importación	Disponibles	Ventas	Pérdidas	Factor de carga
			pública	privada						
1985	777.10	511.00	2 761.9	-	59.90	-	2 702.1	2 471.6	8.5	60.4
1990	888.60	682.00	3 543.0	-	31.90	186.30	3 697.4	3 304.8	10.6	61.9
1995	1 170.5	871.90	4 747.5	78.40	11.00	36.10	4 851.0	4 342.6	10.5	63.5
2000	1 699.1	1 121.3	5 761.2	1 124.5	497.30	0.40	6 388.8	5 750.4	10.0	65.0
2001	1 718.9	1 136.9	5 764.2	1 131.5	240.20	0.50	6 656.0	6 044.1	9.2	66.8
2002	1 795.5	1 221.4	6 288.3	1 150.4	439.80	36.30	7 035.1	6 349.6	9.7	65.8
2003	1 939.0	1 253.0	6 403.8	1 107.3	118.90	41.20	7 433.4	6 715.5	9.7	67.7
2004	1 961.2	1 312.1	6 772.2	1 196.2	311.80	82.20	7 738.7	7 009.5	9.4	67.3
2005	1 961.2	1 389.6	7 147.7	1 064.5	69.80	81.20	8 223.6	n.d.	n.d.	67.6

DISTRIBUCIÓN DE LA ENERGÍA DISPONIBLE



BALANCE



Fuente: CEPAL, sobre la base de cifras oficiales.

Nota: Cifras preliminares para el 2005.

COSTA RICA:
EVOLUCIÓN DE LA CAPACIDAD INSTALADA Y LA GENERACIÓN NETA

EVOLUCIÓN RECIENTE DE LA CAPACIDAD INSTALADA (MW)

	Total	Hidro	Geo	Vapor	Diesel	Gas	Cogener	Eólica
1985	777.1	625.6	0.0	10.0	61.9	79.7	0.0	0.0
1990	888.6	747.3	0.0	10.0	51.5	79.7	0.0	0.0
1995	1 170.5	818.5	60.3	10.0	51.5	222.7	7.5	0.0
1996	1 291.8	918.2	65.3	10.0	51.5	222.7	7.5	16.5
1997	1 372.1	993.5	70.3	10.0	51.5	222.7	7.5	16.5
1998	1 424.6	990.3	120.4	0.0	48.5	222.7	19.5	23.3
1999	1 499.9	1 048.3	115.4	0.0	51.5	222.7	19.5	42.5
2000	1 699.1	1 225.5	145.0	0.0	51.5	222.7	12.0	42.5
2001	1 718.9	1 225.5	145.0	0.0	51.5	222.7	12.0	62.3
2002	1 795.5	1 271.0	144.7	0.0	51.5	254.0	12.0	62.3
2003	1 939.0	1 295.6	162.7	0.0	51.5	344.0	16.5	68.6
2004	1 961.2	1 303.6	165.7	0.0	51.5	344.0	27.7	68.6
2005	1 961.2	1 303.6	165.7	0.0	51.5	344.0	27.7	68.6

Fuente: CEPAL, sobre la base de cifras oficiales.

Nota: Cifras preliminares para el 2005.

EVOLUCIÓN RECIENTE DE LA GENERACIÓN NETA (GWh)

	Total	Hidro	Geo	Vapor	Diesel	Gas	Cogener	Eólica
1985	2 761.9	2 757.6	0.0	0.3	3.2	0.8	0.0	0.0
1990	3 543.0	3 497.4	0.0	0.0	12.0	33.5	0.0	0.0
1995	4 826.0	3 615.1	468.2	33.1	96.7	610.1	2.8	0.0
1996	4 894.3	3 938.3	510.0	20.5	59.4	336.4	7.2	22.6
1997	5 555.5	4 783.1	522.3	13.4	47.2	106.0	7.6	75.8
1998	5 756.4	4 680.8	566.2	0.0	69.6	366.4	8.5	64.8
1999	6 198.0	5 136.5	803.9	0.0	37.9	106.4	12.0	101.3
2000	6 885.7	5 684.1	937.5	0.0	11.2	51.1	19.1	182.7
2001	6 895.7	5 649.6	952.3	0.0	19.2	79.0	10.1	185.5
2002	7 438.7	5 963.9	1 083.3	0.0	5.6	115.1	11.9	258.9
2003	7 511.1	6 015.6	1 098.8	0.0	18.7	136.3	11.6	230.0
2004	7 968.4	6 497.1	1 134.7	0.0	8.0	56.3	17.1	255.3
2005	8 212.2	6 565.4	1 147.7	0.0	33.1	237.8	24.6	203.6

Fuente: CEPAL, sobre la base de cifras oficiales.

Nota: Cifras preliminares para el 2005.

COSTA RICA: EMPRESAS ELÉCTRICAS GENERADORAS EN OPERACIÓN, 2005

	Número de Centrales	Potencia Instalada (kW)	Generación Neta (MWh)
Total	<u>61</u>	<u>1 961 164</u>	<u>8 212 150.4</u>
Sistema Nacional	<u>61</u>	<u>1 961 164</u>	<u>8 212 150.4</u>
Empresas públicas	<u>31</u>	<u>1 723 462</u>	<u>7 147 665.1</u>
Hidráulica	<u>20</u>	<u>1 168 233</u>	<u>5 871 899.4</u>
CNFL	1	88 003	379 206.0
Coopesca	1	25 500	94 892.7
ESPH	1	2 000	17 527.9
ICE	16	1 032 410	5 262 505.8
JASEC	1	20 320	117 767.0
Geotérmica	<u>3</u>	<u>136 160</u>	<u>932 752.1</u>
ICE	3	136 160	932 752.1
Eólica	<u>1</u>	<u>19 800</u>	<u>60 089.8</u>
ICE	1	19 800	60 089.8
Térmica	<u>7</u>	<u>399 269</u>	<u>282 923.8</u>
ICE	6	395 569	270 862.5
Zaret-R.Az	1	3 700	12 061.3
Empresas privadas	<u>30</u>	<u>237 702</u>	<u>1 064 485.2</u>
Hidráulica	<u>24</u>	<u>135 402</u>	<u>693 495.8</u>
C. Grande3	1	3 375	13 105.6
Caño Grand	1	2 905	17 328.3
D. Julia	1	16 470	95 057.3
Don Pedro	1	14 000	64 631.8
El Angel	1	3 424	21 990.6
Embalse	1	2 000	9 756.6
Esperanza	1	5 506	25 557.8
Hidrozarca	1	14 208	84 040.9
La Lucha	1	339	1 884.0
Losko	2	2 753	12 205.4
Matamoros	1	3 818	23 212.5
Montezuma	1	981	36.4
Negritos	1	59	122.3
Platanar	1	14 594	96 598.5
Q. Azul	1	300	1 048.8
Rebeca	1	60	371.3
Rio Lajas	1	11 001	59 290.3
S. Lorenzo	1	17 299	71 007.8
San Gabrie	1	395	1 536.0
Suerkata	1	3 000	16 293.0
Tapezco	1	116	
Tuis	1	1 799	11 153.4
Volcán	1	17 000	67 267.2
Geotérmica	<u>1</u>	<u>29 550</u>	<u>214 960.0</u>
G.G.Ltd.	1	29 550	214 960.0
Eólica	<u>3</u>	<u>48 750</u>	<u>143 482.0</u>
Aeroenergí	1	6 750	23 492.1
Movasa	1	19 200	56 257.2
P.E.S.A.	1	22 800	63 732.7
Térmica	<u>2</u>	<u>24 000</u>	<u>12 547.4</u>
El Viejo	1	7 500	
Taboga	1	16 500	12 547.4

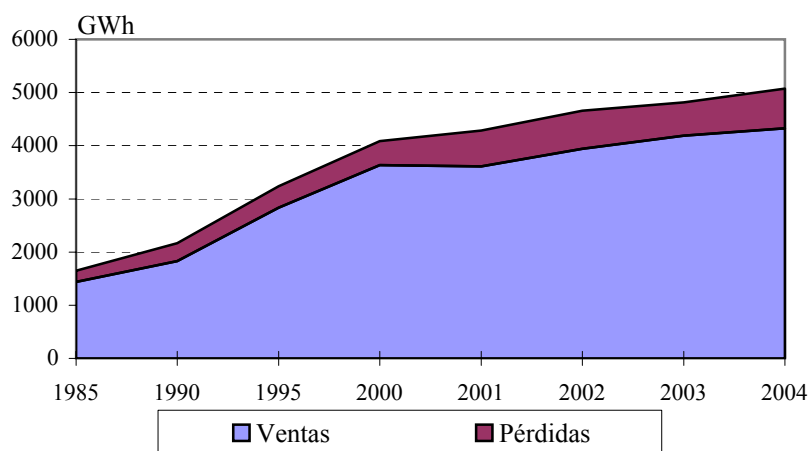
Fuente: CEPAL, sobre la base de cifras oficiales.

Nota: Cifras preliminares.

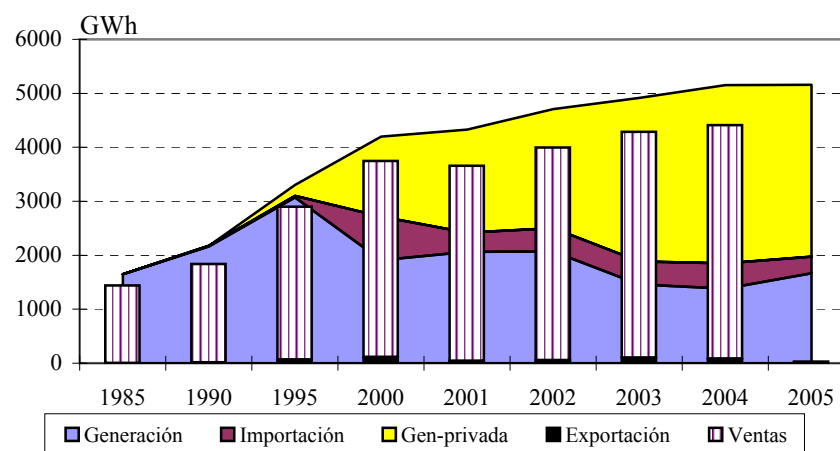
EL SALVADOR: OFERTA-DEMANDA DE POTENCIA Y SUMINISTRO DE ENERGÍA ELÉCTRICA

	MW		GWh					%				
	Capacidad instalada	Demanda máxima	Generación neta		Exportación	Importación	Disponible	Autoproducción	Energía no servida	Ventas	Pérdidas	Factor de carga
			pública	privada								
1985	631.80	318.40	1 650.5	-	-	-	1 650.5	-	33.30	1 439.6	12.8	59.2
1990	650.40	412.30	2 164.3	-	9.50	10.80	2 165.7	-	81.30	1 828.2	15.6	60.0
1995	908.50	591.70	3 071.0	199.70	64.90	29.70	3 235.5	-	15.10	2 832.7	12.5	62.4
2000	1 113.8	758.00	1 909.3	1 480.9	111.70	807.70	4 086.2	-	7.10	3 637.8	11.0	61.5
2001	1 191.9	734.00	2 065.3	1 910.7	43.80	352.80	4 132.6	152.50	11.70	3 613.2	12.6	64.3
2002	1 136.3	752.00	2 069.9	2 203.8	50.70	434.60	4 616.7	40.90	10.10	3 944.2	14.6	70.1
2003	1 196.9	785.00	1 460.4	3 026.9	102.50	427.80	4 812.5	-	7.00	4 186.5	13.0	70.0
2004	1 197.9	809.00	1 382.5	3 306.5	83.60	466.00	5 061.9	9.50	7.40	4 327.1	14.5	71.4
2005	1 197.9	829.00	1 667.0	3 183.8	26.70	306.20	5 130.3	-	8.80	n.d.	n.d.	70.6

DISTRIBUCIÓN DE LA ENERGÍA DISPONIBLE



BALANCE



Fuente: CEPAL, sobre la base de cifras oficiales.

Nota: Cifras preliminares para el 2005.

**EL SALVADOR:
EVOLUCIÓN DE LA CAPACIDAD INSTALADA Y LA GENERACIÓN NETA**

EVOLUCIÓN RECIENTE DE LA CAPACIDAD INSTALADA (MW)

	Total	Hidro	Geo	Vapor	Diesel	Gas	Cogener
1985	631.8	388.0	95.0	63.0	0.0	85.8	0.0
1990	650.4	388.0	95.0	63.0	18.6	85.8	0.0
1995	908.5	388.0	105.0	63.0	109.6	242.9	0.0
1996	943.4	388.0	105.0	63.0	144.5	242.9	0.0
1997	943.4	388.0	105.0	63.0	144.5	242.9	0.0
1998	943.4	388.0	105.0	63.0	144.5	242.9	0.0
1999	999.4	399.0	150.0	63.0	144.5	242.9	0.0
2000	1 113.8	406.2	161.2	0.0	144.5	401.9	0.0
2001	1 191.9	407.4	161.2	0.0	203.4	383.5	36.4
2002	1 136.3	422.4	161.2	0.0	210.3	295.1	47.3
2003	1 196.9	442.0	161.2	0.0	225.7	318.0	50.0
2004	1 197.9	442.0	151.2	0.0	225.7	318.0	61.0
2005	1 197.9	442.0	151.2	0.0	225.7	318.0	61.0

Fuente: CEPAL, sobre la base de cifras oficiales.

Nota: Cifras preliminares para el 2005.

EVOLUCIÓN RECIENTE DE LA GENERACIÓN NETA (GWh)

	Total	Hidro	Geo	Vapor	Diesel	Gas	Cogener
1985	1 650.5	1 165.8	379.6	72.3	0.0	32.7	0.0
1990	2 164.3	1 641.5	384.3	124.9	0.0	13.7	0.0
1995	3 270.7	1 464.9	410.1	275.2	205.0	915.6	0.0
1996	3 340.7	1 876.7	399.8	149.6	654.4	260.1	0.0
1997	3 548.2	1 424.1	453.5	356.2	925.4	389.1	0.0
1998	3 737.2	1 561.1	418.4	453.7	932.6	371.4	0.0
1999	3 686.1	1 809.6	557.8	336.4	808.3	174.0	0.0
2000	3 390.2	1 213.1	738.9	0.0	913.8	524.5	0.0
2001	3 976.1	1 206.0	906.9	0.0	1 228.6	626.7	7.9
2002	4 273.7	1 179.4	936.4	0.0	1 194.4	912.8	50.7
2003	4 487.2	1 511.6	966.2	0.0	1 205.0	764.9	39.5
2004	4 689.1	1 433.4	948.1	0.0	1 378.6	829.6	99.4
2005	4 850.8	1 717.0	982.1	0.0	1 108.8	951.8	91.1

Fuente: CEPAL, sobre la base de cifras oficiales.

Nota: Cifras preliminares para el 2005.

EL SALVADOR: EMPRESAS ELÉCTRICAS GENERADORAS EN OPERACIÓN, 2005

	Número de Centrales	Potencia Instalada (kW)	Generación Neta (MWh)
<u>Total</u>	<u>20</u>	<u>1 197 900</u>	<u>4 850 800.0</u>
<u>Sistema Nacional Interconectado</u>	<u>20</u>	<u>1 197 900</u>	<u>4 850 800.0</u>
<u>Mercado Mayorista</u>	<u>12</u>	<u>1 075 500</u>	<u>4 429 700.0</u>
<u>Empresas públicas</u>	<u>4</u>	<u>429 700</u>	<u>1 667 000.0</u>
<u>Hidráulica</u>	<u>4</u>	<u>429 700</u>	<u>1 667 000.0</u>
CEL	4	429 700	1 667 000.0
<u>Empresas privadas</u>	<u>8</u>	<u>645 800</u>	<u>2 762 700.0</u>
<u>Geotérmica</u>	<u>2</u>	<u>151 200</u>	<u>982 100.0</u>
LaGeo	2	151 200	982 100.0
<u>Térmica</u>	<u>6</u>	<u>494 600</u>	<u>1 780 600.0</u>
CESSA	1	32 600	63 200.0
CLESA	1	0	
Duke	3	318 000	951 800.0
Nejapa	1	144 000	765 600.0
<u>Mercado Minorista</u>	<u>8</u>	<u>122 400</u>	<u>421 100.0</u>
<u>Empresas privadas</u>	<u>8</u>	<u>122 400</u>	<u>421 100.0</u>
<u>Hidráulica</u>	<u>3</u>	<u>12 300</u>	<u>50 000.0</u>
CECSA	1	8 000	31 000.0
De Matheu	1	1 500	5 000.0
Sensunapán	1	2 800	14 000.0
<u>Térmica</u>	<u>5</u>	<u>110 100</u>	<u>371 100.0</u>
CASSA	1	20 000	51 100.0
EENSA	1	5 000	
Ing Cabaña	1	11 000	9 000.0
Ing. Ángel	1	30 000	31 000.0
Textufil	1	44 100	280 000.0

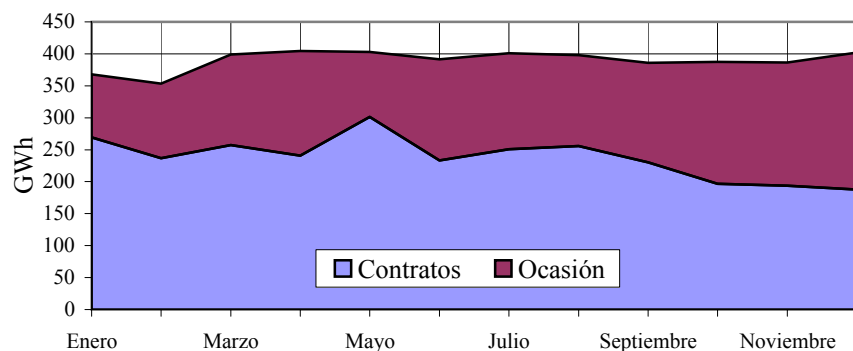
Fuente: CEPAL, sobre la base de cifras oficiales.

Nota: Cifras preliminares. Para el mercado minorista son estimadas, similares a las del 2004.

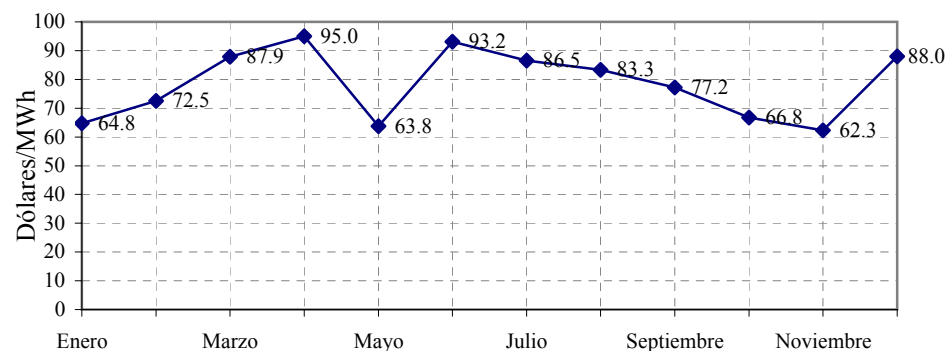
**EL SALVADOR: EVOLUCIÓN RECIENTE DE LA PARTICIPACIÓN DE LAS DISTRIBUIDORAS
EN EL MERCADO MAYORISTA DE ELECTRICIDAD, (GWh)**

	2005												Total	2004
	Enero	Febrero	Marzo	Abril	Mayo	Junio	Julio	Agosto	Septiembre	Octubre	Noviembre	Diciembre		
Total demanda	<u>367.90</u>	<u>353.50</u>	<u>398.90</u>	<u>404.30</u>	<u>402.82</u>	<u>391.60</u>	<u>400.90</u>	<u>397.80</u>	<u>385.80</u>	<u>387.30</u>	<u>386.50</u>	<u>401.90</u>	<u>4 679.22</u>	<u>4 453.40</u>
Contratos	<u>269.10</u>	<u>237.00</u>	<u>257.10</u>	<u>240.70</u>	<u>301.50</u>	<u>233.10</u>	<u>251.00</u>	<u>255.70</u>	<u>230.10</u>	<u>196.80</u>	<u>193.60</u>	<u>187.80</u>	<u>2 853.50</u>	<u>3 203.80</u>
CAESS	99.30	90.00	99.10	96.50	97.10	96.50	99.50	98.60	96.30	81.30	69.10	71.40	1 094.70	1 120.80
Delsur	71.40	61.70	65.40	54.20	38.00	44.10	56.80	63.30	42.90	31.40	41.00	43.60	613.80	780.80
ANDA	28.40	25.40	28.40	27.50	27.70	27.50	28.40	28.40	27.50	28.40	27.40	28.40	333.40	301.10
CLESA	29.90	28.30	29.40	28.60	28.80	28.70	30.00	29.40	28.60	20.80	15.60	16.10	314.20	440.90
EEO	18.90	17.10	18.90	18.30	18.50	18.30	18.90	18.80	18.30	13.80	10.60	11.00	201.40	218.10
Otros	21.20	14.50	15.90	15.60	91.40	18.00	17.40	17.20	16.50	21.10	29.90	17.30	296.00	342.10
Mercado de ocasión	<u>98.80</u>	<u>116.50</u>	<u>141.80</u>	<u>163.60</u>	<u>101.32</u>	<u>158.50</u>	<u>149.90</u>	<u>142.10</u>	<u>155.70</u>	<u>190.50</u>	<u>192.90</u>	<u>214.10</u>	<u>1 825.72</u>	<u>1 249.60</u>
CAESS	38.20	44.70	50.20	60.50	61.40	56.30	57.60	55.20	55.10	69.60	78.10	77.10	704.00	587.20
CLESA	34.10	31.30	37.50	38.00	34.70	34.50	34.70	35.50	35.40	41.50	46.10	52.20	455.50	289.90
Delsur	13.10	17.50	24.60	34.10	49.80	41.60	30.50	23.00	41.00	43.40	15.20	45.40	379.20	232.80
EEO	18.30	17.80	22.50	22.30	20.80	17.80	19.10	18.20	16.50	23.10	26.60	29.80	252.80	233.20
Otros C.D.	1.50	6.30	5.70	7.50	8.10	10.30	8.20	10.30	7.80	15.20	25.10	6.80	112.80	0.00
Otros	- 6.40	- 1.10	1.30	1.20	- 73.48	- 2.00	- 0.20	- 0.10	- 0.10	- 2.30	1.80	2.80	- 78.58	- 93.50

EVOLUCIÓN DEL MERCADO MAYORISTA, 2005



PRECIO PROMEDIO DEL MRS, 2005



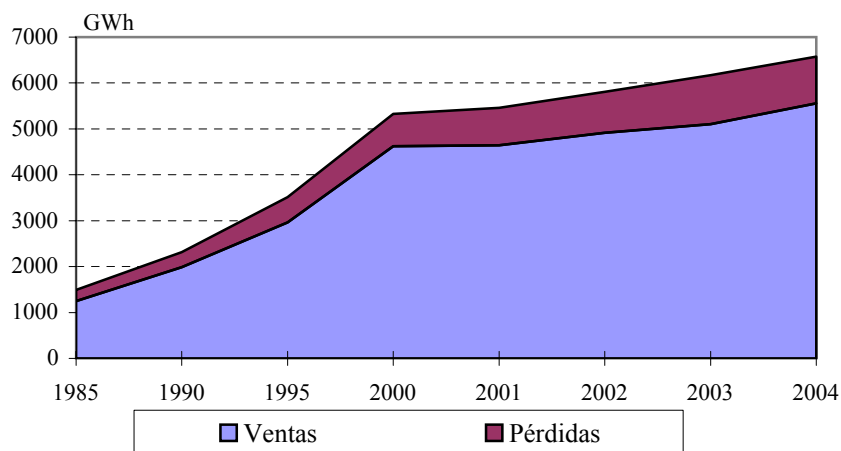
Fuente: CEPAL, sobre la base de cifras oficiales.

Nota: Cifras preliminares para el 2005.

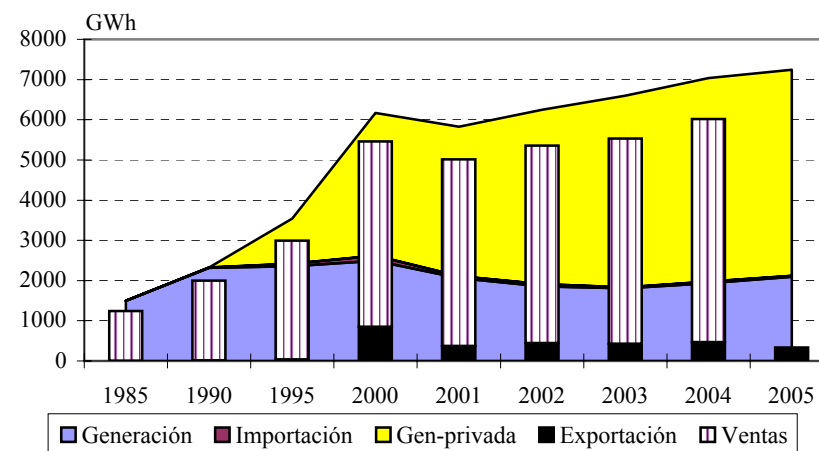
GUATEMALA: OFERTA-DEMANDA DE POTENCIA Y SUMINISTRO DE ENERGÍA ELÉCTRICA

	MW		GWh					%				
	Capacidad instalada	Demanda máxima	Generación neta		Exportación	Importación	Disponible	Autoproducción	Energía no servida	Ventas	Pérdidas	Factor de carga
			pública	privada								
1985	783.40	301.60	1 493.1	-	-	-	1 493.1	-	-	1 245.0	16.6	56.5
1990	810.90	452.20	2 318.4	-	10.80	9.50	2 317.1	-	-	1 989.4	14.1	58.5
1995	1 082.3	717.20	2 356.5	1 122.9	29.70	64.90	3 448.1	66.50	14.10	2 960.7	14.1	54.9
2000	1 668.3	1 017.3	2 495.5	3 552.3	840.90	122.90	5 229.7	100.20	-	4 620.5	11.6	58.7
2001	1 672.1	1 074.6	2 060.4	3 711.8	369.00	53.00	5 456.2	-	-	4 644.4	14.9	58.0
2002	1 703.0	1 119.0	1 855.6	4 335.4	439.80	54.90	5 806.2	-	-	4 915.5	15.3	59.2
2003	1 842.8	1 184.9	1 808.5	4 766.3	424.30	22.60	6 173.2	-	-	5 107.1	17.3	59.5
2004	1 999.1	1 255.8	1 935.8	5 063.2	464.20	40.90	6 575.7	-	-	5 554.8	15.5	59.8
2005	1 983.1	1 290.1	2 095.6	5 123.4	335.40	23.20	6 906.7	-	-	n.d.	n.d.	61.1

DISTRIBUCIÓN DE LA ENERGÍA DISPONIBLE



BALANCE



Fuente: CEPAL, sobre la base de cifras oficiales.

Nota: Cifras preliminares para el 2005.

GUATEMALA:
EVOLUCIÓN DE LA CAPACIDAD INSTALADA Y LA GENERACIÓN NETA

EVOLUCIÓN RECIENTE DE LA CAPACIDAD INSTALADA (MW)

	Total	Hidro	Geo	Vapor	Diesel	Gas	Carbón	Cogener
1985	783.4	488.1	0.0	116.0	12.9	166.4	0.0	0.0
1990	810.9	488.1	0.0	116.0	7.4	199.4	0.0	0.0
1995	1 082.3	502.1	0.0	79.0	128.8	317.4	0.0	55.0
1996	1 145.5	502.1	0.0	79.0	167.0	317.4	0.0	80.0
1997	1 205.7	496.5	0.0	79.0	172.8	317.4	0.0	140.0
1998	1 313.2	512.6	5.0	79.0	294.8	281.5	0.0	140.4
1999	1 480.9	510.8	29.0	79.0	278.2	301.5	142.0	140.4
2000	1 668.3	530.9	29.0	79.0	422.2	301.5	142.0	163.7
2001	1 672.1	524.9	33.0	79.0	404.2	289.0	142.0	200.0
2002	1 703.0	558.1	33.0	79.0	499.2	209.0	142.0	182.7
2003	1 842.8	584.4	33.0	79.0	612.2	209.5	142.0	182.7
2004	1 999.1	639.7	33.0	79.0	633.2	289.5	142.0	182.7
2005	1 983.1	645.7	33.0	79.0	611.2	289.5	142.0	182.7

Fuente: CEPAL, sobre la base de cifras oficiales.

Nota: Cifras preliminares para el 2005.

EVOLUCIÓN RECIENTE DE LA GENERACIÓN NETA (GWh)

	Total	Hidro	Geo	Vapor	Diesel	Gas	Carbón	Cogener
1985	1 493.1	675.2	0.0	467.5	13.0	337.5	0.0	0.0
1990	2 318.4	2 140.6	0.0	81.2	1.5	95.1	0.0	0.0
1995	3 479.4	1 903.8	0.0	192.4	776.8	491.7	0.0	114.6
1996	3 760.0	2 299.9	0.0	120.1	878.7	231.3	0.0	230.0
1997	4 204.2	2 103.0	0.0	25.7	1 126.9	379.4	0.0	569.1
1998	4 440.4	2 016.4	3.6	181.5	1 063.6	439.6	0.0	735.7
1999	4 959.2	2 569.6	74.7	108.6	1 275.3	254.5	34.7	641.9
2000	6 047.8	2 673.9	202.2	73.3	1 617.6	253.7	558.4	668.6
2001	5 772.2	2 264.3	193.7	1.9	1 780.9	106.8	848.0	576.7
2002	6 191.1	2 013.5	130.0	23.9	2 312.3	147.0	943.3	621.1
2003	6 574.9	2 188.4	195.0	19.6	2 607.2	84.9	892.1	587.7
2004	6 999.0	2 655.9	194.2	2.6	2 503.8	7.0	1 030.0	605.5
2005	7 219.0	2 927.0	146.2	49.7	2 325.6	68.2	978.5	723.7

Fuente: CEPAL, sobre la base de cifras oficiales.

Nota: Cifras preliminares para el 2005.

GUATEMALA: EMPRESAS ELÉCTRICAS GENERADORAS EN OPERACIÓN, 2005

	Número de Centrales	Potencia Instalada (kW)	Generación Neta (MWh)
<u>Total</u>	<u>41</u>	<u>1 983 100</u>	<u>7 218 980.3</u>
<u>Sistema Nacional Interconectado</u>	<u>41</u>	<u>1 983 100</u>	<u>7 218 980.3</u>
<u>Mercado Mayorista</u>	<u>41</u>	<u>1 983 100</u>	<u>7 218 980.3</u>
<u>Empresas públicas</u>	<u>13</u>	<u>629 000</u>	<u>2 095 600.0</u>
<u>Hidráulica</u>	<u>9</u>	<u>484 500</u>	<u>2 090 600.0</u>
EGEE	9	484 500	2 090 600.0
<u>Térmica</u>	<u>4</u>	<u>144 500</u>	<u>5 000.0</u>
EGEE	4	144 500	5 000.0
<u>Empresas privadas</u>	<u>28</u>	<u>1 354 100</u>	<u>5 123 380.3</u>
<u>Hidráulica</u>	<u>7</u>	<u>161 200</u>	<u>836 414.8</u>
Comegsa	2	48 100	326 325.1
Pasabién	1	12 000	56 287.0
Renace	1	60 000	278 972.7
Río Bobos	1	10 000	37 270.0
Secacao	1	15 900	95 680.0
Tecnoguat	1	15 200	41 880.0
<u>Geotérmica</u>	<u>2</u>	<u>33 000</u>	<u>146 200.0</u>
Calderas	1	5 000	25 500.0
Orzunil	1	28 000	120 700.0
<u>Térmica</u>	<u>19</u>	<u>1 159 900</u>	<u>4 140 765.5</u>
Duke E. C.	1	0	91 035.2
Duke E.I.G	3	377 800	1 238 589.2
Electrogen	1	15 000	69 443.1
Genor	1	42 400	134 415.1
Ingenios	7	182 700	723 744.1
Lagotex	1	40 000	78 874.3
Poliwatt	1	126 000	577 495.0
PQPC	1	110 000	151 732.5
San José	1	142 000	978 503.7
Sidegua	1	44 000	93 578.4
TAMPA	1	80 000	3 355.1

Fuente: CEPAL, sobre la base de cifras oficiales.

Nota: Cifras preliminares.

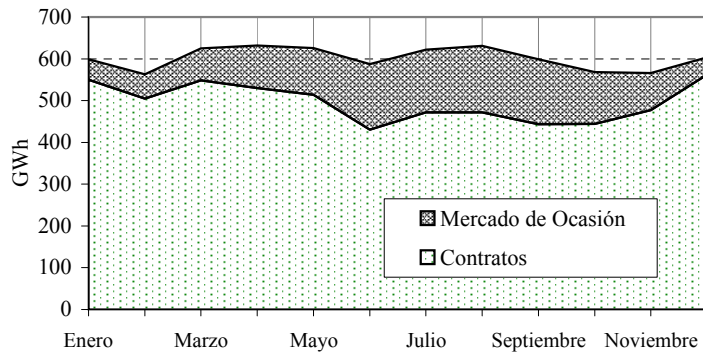
GUATEMALA: EVOLUCIÓN RECIENTE DE LAS VENTAS EN EL MERCADO MAYORISTA DE ELECTRICIDAD, (GWh)

	2005												2004	
	Enero	Febrero	Marzo	Abril	Mayo	Junio	Julio	Agosto	Septiembre	Octubre	Noviembre	Diciembre		Total
Total oferta	<u>598.7</u>	<u>562.7</u>	<u>625.2</u>	<u>631.9</u>	<u>625.4</u>	<u>587.3</u>	<u>622.0</u>	<u>631.2</u>	<u>599.0</u>	<u>568.5</u>	<u>565.9</u>	<u>603.5</u>	<u>7 221.2</u>	<u>7 050.2</u>
Contratos	<u>550.1</u>	<u>504.8</u>	<u>548.7</u>	<u>529.7</u>	<u>514.1</u>	<u>430.3</u>	<u>472.0</u>	<u>471.5</u>	<u>443.1</u>	<u>444.3</u>	<u>477.1</u>	<u>562.2</u>	<u>5 947.9</u>	<u>4 796.9</u>
INDE (EGEE)	129.0	111.7	133.8	130.7	131.7	130.1	158.8	152.4	162.3	166.1	138.8	161.0	1 706.4	1 621.9
P. Quetzal y Poliwatt 1/	66.9	66.0	71.4	76.0	60.5	89.8	101.9	98.3	90.8	105.9	93.8	86.2	1 007.7	563.9
Cogeneradores	106.0	98.5	98.5	87.8	56.0	40.0	1.8	1.8	1.8	2.0	60.3	97.9	652.4	606.7
Genor	12.4	11.0	11.5	11.1	1.5	1.5	3.3	4.3	1.4	1.0	0.9	0.9	60.8	82.2
Duke Energy International	101.6	99.7	104.7	100.2	116.8	102.5	80.9	88.4	72.5	67.9	96.3	94.8	1 126.5	1 009.7
Sidegua	23.4	21.1	23.4	22.6	23.4	22.6	23.4	23.4	22.6	23.4	22.6	23.4	275.5	78.8
San José	89.1	77.8	89.3	84.4	89.3	13.9	87.9	88.6	85.1	75.3	52.5	86.8	919.9	973.0
Otros	8.2	8.5	9.0	7.9	19.6	12.2	6.8	4.2	2.3	1.4	3.2	2.2	85.5	-139.3
Electrogeneración	4.1	3.7	4.1	4.0	8.2	9.5	5.5	6.6	2.9	0.7	4.6	5.2	59.1	
Amatex	9.4	6.7	3.1	4.9	7.2	8.1	1.6	3.4	1.4	0.6	4.0	3.7	54.2	
Mercado de Ocasión	<u>48.5</u>	<u>57.9</u>	<u>76.5</u>	<u>102.2</u>	<u>111.3</u>	<u>156.9</u>	<u>150.0</u>	<u>159.7</u>	<u>155.9</u>	<u>124.2</u>	<u>88.8</u>	<u>41.3</u>	<u>1 273.3</u>	<u>2 253.3</u>
EGEE	32.7	31.2	20.8	26.8	3.8	26.5	122.0	126.7	123.8	123.8	67.8	12.9	718.8	784.8
Comegsa	16.7	13.8	15.7	17.0	23.8	34.2	43.8	33.2	39.1	42.1	24.2	21.3	324.9	272.7
Poliwatt	16.2	24.4	29.6	32.3	64.9	56.4	-12.3	-4.1	-13.5	-15.8	-1.3	0.1	176.9	263.9
Comercializadora Duke E.G.	4.6	6.1	14.9	2.1	-5.7	7.5	6.4	3.8	4.5	3.3	0.6	0.5	48.6	83.4
Duke Energy Int. G. y Cia.	2.9	2.6	8.4	20.0	9.7	19.6	10.4	12.1	10.0	5.5	4.7	8.5	114.4	179.1
EEGSA	0.0	0.0	0.0	0.0	0.0	0.0	0.0	0.0	0.0	0.0	0.0	0.0	0.0	317.8
San José	5.6	5.1	5.7	5.4	6.3	0.9	5.9	6.1	5.6	2.9	3.0	6.0	58.6	56.9
Amatex	2.2	1.7	2.9	1.8	2.5	1.1	3.0	2.5	2.5	0.9	1.9	1.7	24.7	34.2
Otros	-44.3	-29.8	-28.0	-11.7	-7.5	-32.7	-70.9	-69.2	-66.2	-80.3	-57.2	-48.6	-546.2	260.5
Genor	-8.0	-5.8	-1.5	0.0	5.2	19.1	8.5	10.3	10.5	7.7	11.7	15.9	73.6	
Renace	20.0	8.7	7.9	8.4	8.3	24.3	33.2	38.1	39.5	34.0	33.4	23.1	279.0	

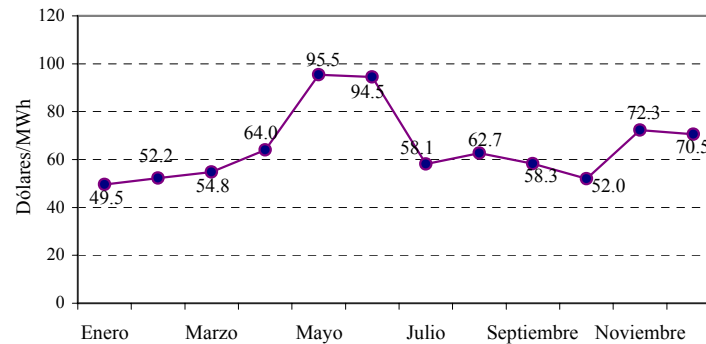
Fuente: Administración del Mercado Mayorista (AMM).

Notas: 1/ Poliwatt (Enron) maneja la energía de la Esperanza y los excedentes de Puerto Quetzal.

GUATEMALA: EVOLUCIÓN DEL MERCADO MAYORISTA,
2005



GUATEMALA: PRECIOS PROMEDIO DEL MERCADO DE
OCASIÓN, 2005

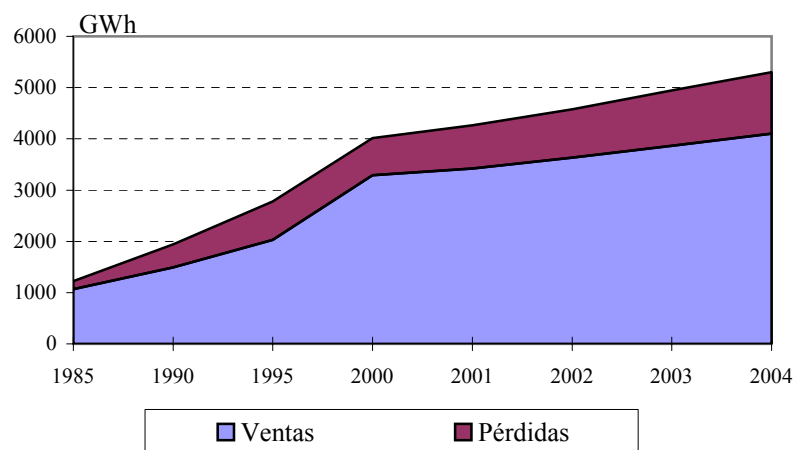


Fuente: Administrador del Mercado Mayorista de Guatemala.

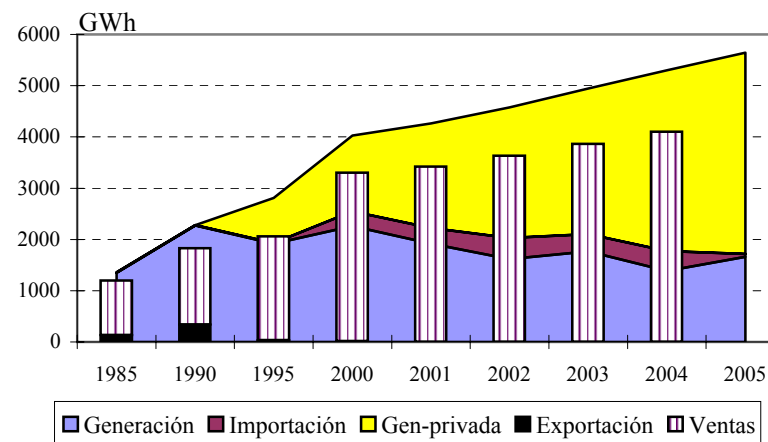
HONDURAS: OFERTA-DEMANDA DE POTENCIA Y SUMINISTRO DE ENERGÍA ELÉCTRICA

	MW		GWh					%		
	Capacidad instalada	Demanda máxima	Generación neta		Exportación	Importación	Disponible	Ventas	Pérdidas	Factor de carga
			pública	privada						
1985	560.30	220.00	1 346.2	5.70	134.20	6.30	1 224.0	1 064.8	13.0	63.5
1990	532.60	351.00	2 273.6	-	337.40	3.20	1 939.4	1 489.5	23.2	63.1
1995	755.90	503.50	1 914.9	882.70	30.00	11.70	2 779.4	2 028.0	27.0	63.0
2000	919.80	702.00	2 262.3	1 476.6	12.70	287.90	4 014.2	3 288.8	18.1	65.3
2001	921.50	758.50	1 914.0	2 045.1	0.30	308.30	4 267.1	3 420.7	19.8	64.2
2002	1 072.5	798.00	1 616.9	2 545.1	-	415.10	4 577.1	3 633.5	20.6	65.5
2003	1 051.5	856.50	1 769.5	2 837.1	-	336.80	4 943.4	3 862.2	21.9	65.9
2004	1 386.9	920.50	1 383.2	3 524.7	-	392.20	5 300.1	4 098.9	22.7	65.7
2005	1 449.4	1 014.0	1 660.4	3 926.8	2.80	58.30	5 642.6	n.d.	n.d.	63.5

DISTRIBUCIÓN DE LA ENERGÍA DISPONIBLE



BALANCE



Fuente: CEPAL, sobre la base de cifras oficiales.

Nota: Cifras preliminares para el 2005.

HONDURAS:
EVOLUCIÓN DE LA CAPACIDAD INSTALADA Y LA GENERACIÓN NETA

EVOLUCIÓN RECIENTE DE LA CAPACIDAD INSTALADA (MW)

	Total	Hidro	Diesel	Gas	Cogener
1985	560.3	431.0	100.8	28.6	0.0
1990	532.6	431.0	86.6	15.0	0.0
1995	755.9	434.2	205.7	116.0	0.0
1996	753.0	434.2	202.8	116.0	0.0
1997	729.1	433.5	179.6	116.0	0.0
1998	775.3	433.5	224.6	116.0	1.2
1999	911.3	433.5	374.1	102.5	1.2
2000	919.8	435.2	382.1	102.5	0.0
2001	921.5	435.2	381.1	102.5	2.7
2002	1 072.5	465.7	486.1	102.5	18.2
2003	1 051.5	466.9	486.1	72.5	26.0
2004	1 386.9	474.9	809.0	73.0	30.0
2005	1 449.4	476.6	840.0	73.0	59.8

Fuente: CEPAL, sobre la base de cifras oficiales.

Nota: Cifras preliminares para el 2005.

EVOLUCIÓN RECIENTE DE LA GENERACIÓN NETA (GWh)

	Total	Hidro	Diesel	Gas	Cogener
1985	1 346.2	1 306.7	31.4	8.1	0.0
1990	2 273.6	2 278.6	- 5.0	0.0	0.0
1995	2 797.6	1 675.9	882.3	239.4	0.0
1996	3 139.7	2 041.1	951.2	147.4	0.0
1997	3 275.0	2 086.1	1 030.5	157.1	1.3
1998	3 540.7	1 924.2	1 115.8	500.1	0.6
1999	3 444.7	2 131.9	1 164.1	148.6	0.2
2000	3 738.9	2 262.3	1 440.6	35.5	0.5
2001	3 959.1	1 904.0	1 910.6	144.5	0.0
2002	4 162.0	1 610.3	2 367.8	179.7	4.2
2003	4 606.7	1 740.6	2 648.1	197.6	20.3
2004	4 907.9	1 401.3	3 396.4	67.1	43.1
2005	5 587.2	1 723.8	3 758.8	27.7	77.0

Fuente: CEPAL, sobre la base de cifras oficiales.

Nota: Cifras preliminares para el 2005.

HONDURAS: EMPRESAS ELÉCTRICAS GENERADORAS EN OPERACIÓN, 2005

	Número de Centrales	Potencia Instalada (kW)	Generación Neta (MWh)
Total	<u>25</u>	<u>1 449 380</u>	<u>5 587 200.0</u>
<u>Sistema Nacional Interconectado</u>	<u>25</u>	<u>1 449 380</u>	<u>5 587 200.0</u>
<u>Empresas públicas</u>	<u>10</u>	<u>502 400</u>	<u>1 660 420.0</u>
<u>Hidráulica</u>	<u>7</u>	<u>464 400</u>	<u>1 653 720.0</u>
ENEE	7	464 400	1 653 720.0
<u>Térmica</u>	<u>3</u>	<u>38 000</u>	<u>6 700.0</u>
ENEE	3	38 000	6 700.0
<u>Empresas privadas</u>	<u>15</u>	<u>946 980</u>	<u>3 926 780.0</u>
<u>Hidráulica</u>	<u>2</u>	<u>12 180</u>	<u>70 040.0</u>
ENEE	1	1 700	
HHX	1	10 480	70 040.0
<u>Térmica</u>	<u>13</u>	<u>934 800</u>	<u>3 856 740.0</u>
AMPAC	1	4 500	
CEMCOL	1	30 000	16 370.0
ELCATEX	1	14 400	42 010.0
ELCOSA	1	80 000	213 440.0
EMCE	2	141 600	249 940.0
Enersa	1	220 000	1 165 910.0
HBX	1	59 800	76 990.0
Laeisz	1	13 500	27 350.0
Lufussa	3	351 000	2 052 830.0
Nal de Ing	1	20 000	11 900.0

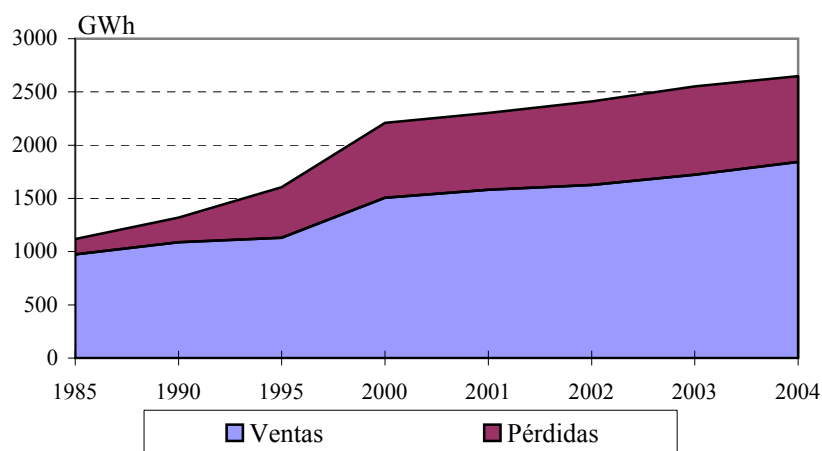
Fuente: CEPAL, sobre la base de cifras oficiales.

Nota: Cifras preliminares.

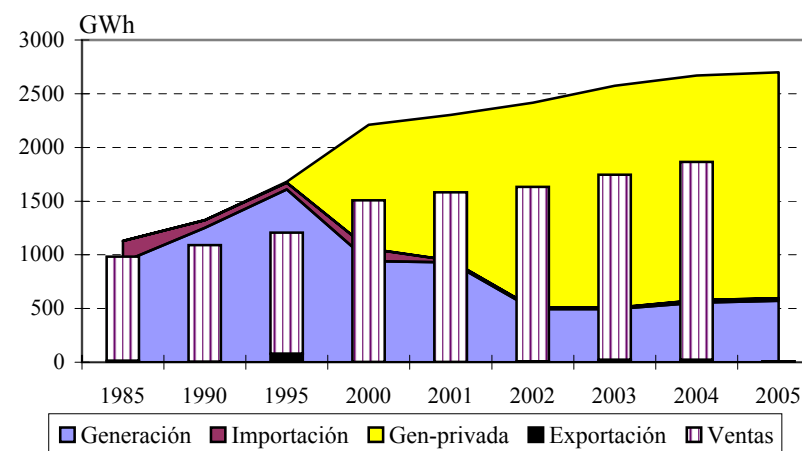
NICARAGUA: OFERTA-DEMANDA DE POTENCIA Y SUMINISTRO DE ENERGÍA ELÉCTRICA

	MW		GWh					%			
	Capacidad instalada	Demanda máxima	Generación neta		Exportación	Importación	Disponibles	Energía no servida	Ventas	Pérdidas	Factor de carga
			pública	privada							
1985	326.00	213.00	932.30	-	10.50	197.50	1 119.4	-	973.40	13.0	60.0
1990	363.40	253.00	1 251.0	-	3.20	71.20	1 319.0	11.50	1 087.3	17.6	59.5
1995	390.70	327.00	1 608.1	9.90	76.60	62.90	1 604.3	64.20	1 129.8	29.6	56.0
2000	633.20	396.80	942.40	1 153.2	1.20	115.80	2 210.2	9.10	1 504.8	31.9	63.6
2001	633.20	411.60	929.10	1 357.0	-	17.30	2 303.4	-	1 581.8	31.3	63.9
2002	658.50	421.80	493.20	1 908.7	6.80	15.30	2 410.4	5.30	1 626.1	32.5	65.2
2003	685.70	441.60	493.80	2 067.4	21.20	11.90	2 551.8	-	1 723.5	32.5	66.0
2004	742.20	465.60	553.60	2 093.8	21.80	23.30	2 648.9	7.80	1 843.6	30.4	64.9
2005	742.20	482.80	571.30	2 102.3	8.30	25.20	2 690.4	-	n.d.	n.d.	63.6

DISTRIBUCIÓN DE LA ENERGÍA DISPONIBLE



BALANCE



Fuente: CEPAL, sobre la base de cifras oficiales.

Nota: Cifras preliminares para el 2005.

NICARAGUA:
EVOLUCIÓN DE LA CAPACIDAD INSTALADA Y LA GENERACIÓN NETA

EVOLUCIÓN RECIENTE DE LA CAPACIDAD INSTALADA (MW)

	Total	Hidro	Geo	Vapor	Diesel	Gas	Cogener
1985	326.0	100.0	35.0	175.0	1.0	15.0	0.0
1990	363.4	103.4	70.0	175.0	0.0	15.0	0.0
1995	390.7	103.4	70.0	166.3	0.0	41.0	10.0
1996	390.7	103.4	70.0	166.3	0.0	41.0	10.0
1997	407.7	103.4	70.0	151.3	32.0	41.0	10.0
1998	473.6	103.4	70.0	157.6	32.0	81.0	29.6
1999	602.2	103.4	70.0	157.6	160.6	81.0	29.6
2000	633.2	103.4	70.0	157.6	191.6	81.0	29.6
2001	633.2	103.4	70.0	157.6	191.6	81.0	29.6
2002	658.5	104.0	77.0	163.0	193.7	80.0	40.8
2003	685.7	104.4	77.5	169.4	190.1	79.0	65.3
2004	742.2	104.4	77.5	169.4	190.1	79.0	121.8
2005	742.2	104.4	77.5	169.4	190.1	79.0	121.8

Fuente: CEPAL, sobre la base de cifras oficiales.

Nota: Cifras preliminares para el 2005.

EVOLUCIÓN RECIENTE DE LA GENERACIÓN NETA (GWh)

	Total	Hidro	Geo	Vapor	Diesel	Gas	Cogener
1985	932.3	254.8	284.6	385.5	0.0	7.4	0.0
1990	1 251.0	401.7	363.3	481.5	0.0	4.5	0.0
1995	1 618.0	398.4	280.7	840.9	0.0	88.1	9.9
1996	1 720.5	424.7	243.3	1 015.5	0.0	23.3	13.8
1997	1 708.4	397.9	187.4	895.5	123.1	90.7	13.8
1998	1 967.7	288.7	107.1	1 029.8	209.7	296.4	36.1
1999	2 056.6	393.3	96.0	829.0	563.3	143.9	31.2
2000	2 095.5	204.1	120.8	680.7	999.0	57.6	33.4
2001	2 286.1	189.5	188.7	694.4	1 134.8	45.2	33.5
2002	2 401.9	299.2	191.5	754.3	1 066.8	11.2	78.9
2003	2 561.2	291.8	242.4	671.0	1 203.0	18.9	134.1
2004	2 647.4	311.4	227.2	727.7	1 227.2	26.0	127.9
2005	2 673.6	369.7	223.0	596.2	1 243.2	25.6	215.8

Fuente: CEPAL, sobre la base de cifras oficiales.

Nota: Cifras preliminares para el 2005.

NICARAGUA: EMPRESAS ELÉCTRICAS GENERADORAS EN OPERACIÓN, 2005

	Número de Centrales	Potencia Instalada (kW)	Generación Neta (MWh)
<u>Total</u>	<u>14</u>	<u>742 200</u>	<u>2 673 578.8</u>
<u>Sistema Nacional Interconectado</u>	<u>14</u>	<u>742 200</u>	<u>2 673 578.8</u>
<u>Mercado Mayorista</u>	<u>14</u>	<u>742 200</u>	<u>2 673 578.8</u>
<u>Empresas públicas</u>	<u>4</u>	<u>226 800</u>	<u>571 315.9</u>
<u>Hidráulica</u>	<u>2</u>	<u>104 400</u>	<u>369 731.9</u>
Hidrogesa	2	104 400	369 731.9
<u>Térmica</u>	<u>2</u>	<u>122 400</u>	<u>201 584.0</u>
GECSA	2	122 400	201 584.0
<u>Empresas privadas</u>	<u>10</u>	<u>515 400</u>	<u>2 102 263.0</u>
<u>Geotérmica</u>	<u>1</u>	<u>77 500</u>	<u>223 040.0</u>
Gemosa	1	77 500	223 040.0
<u>Térmica</u>	<u>9</u>	<u>437 900</u>	<u>1 879 223.0</u>
CENSA	1	63 900	317 685.0
EEC	1	74 000	512 712.0
GEOSA	2	120 000	420 153.6
Gesarsa	1	6 000	0.3
Monte Rosa	1	62 500	101 990.0
NSEL	1	59 300	113 848.0
SJP	1	0	13 005.0
Tipitapa	1	52 200	399 829.0

Fuente: CEPAL, sobre la base de cifras oficiales.

Nota: Cifras preliminares.

NICARAGUA: PARTICIPACIÓN RECIENTE DE LOS PRODUCTORES EN EL MERCADO MAYORISTA DE ELECTRICIDAD, (GWh)

	2005												2004	
	Enero	Febrero	Marzo	Abril	Mayo	Junio	Julio	Agosto	Septiembre	Octubre	Noviembre	Diciembre		Total
Total Oferta	<u>224.29</u>	<u>207.72</u>	<u>245.76</u>	<u>242.14</u>	<u>235.95</u>	<u>223.01</u>	<u>229.67</u>	<u>233.29</u>	<u>241.93</u>	<u>223.51</u>	<u>224.98</u>	<u>237.97</u>	<u>2 770.22</u>	<u>2 617.68</u>
Contratos	<u>201.46</u>	<u>185.26</u>	<u>211.80</u>	<u>212.19</u>	<u>203.12</u>	<u>179.16</u>	<u>175.76</u>	<u>185.50</u>	<u>194.59</u>	<u>188.10</u>	<u>186.81</u>	<u>190.63</u>	<u>2 314.38</u>	<u>2 406.00</u>
GECSA	16.65	18.65	22.13	21.94	14.23	18.85	20.50	19.01	17.37	2.95	0.18	7.96	180.43	233.82
GEOSA	42.80	37.18	34.33	35.58	32.33	9.29	9.87	9.63	11.12	16.11	17.23	15.00	270.48	499.86
Hidrogena	8.57	8.67	11.14	11.22	13.86	18.85	17.66	35.23	58.70	62.38	37.30	25.80	309.37	108.85
EEC	38.94	35.28	39.02	37.09	38.40	37.91	39.13	37.65	35.71	38.68	40.94	42.78	461.52	499.54
CENSA	22.31	19.19	29.20	31.08	30.62	27.81	32.46	27.75	21.07	19.34	31.36	25.50	317.69	319.53
NSEL	17.17	14.57	17.60	17.51	14.77	11.47	0.02	0.00	0.00	0.00	4.49	16.25	113.85	84.92
Tipitapa	30.97	28.70	34.87	34.84	35.58	34.14	35.03	35.27	32.87	29.80	34.13	33.65	399.83	408.97
Ormat	20.31	19.37	20.86	19.58	19.48	17.75	17.84	17.97	14.87	16.27	18.22	20.51	223.04	227.63
Gesarsa	3.01	2.91	2.56	3.12	3.14	3.06	3.25	3.00	2.89	2.57	2.96	3.19	35.67	19.38
Otros	0.71	0.75	0.08	0.23	0.71	0.04	0.00	0.00	0.00	0.00	0.00	0.00	2.52	3.50
Ocasión Ventas	<u>35.69</u>	<u>32.15</u>	<u>42.65</u>	<u>37.20</u>	<u>40.10</u>	<u>49.02</u>	<u>57.41</u>	<u>51.74</u>	<u>51.50</u>	<u>36.90</u>	<u>41.23</u>	<u>51.50</u>	<u>527.11</u>	<u>361.17</u>
GECSA	0.57	0.85	1.83	2.73	2.88	3.15	6.32	7.34	7.02	5.95	4.73	7.02	50.38	31.31
GEOSA	4.30	3.73	3.73	5.75	6.92	13.69	14.51	14.26	22.31	24.42	25.64	22.31	161.57	40.99
Hidrogena	7.08	4.95	12.09	10.72	11.27	24.89	25.19	21.44	0.00	0.00	0.00	0.00	117.61	190.03
EEC	4.76	4.76	6.50	3.34	5.75	4.58	7.56	3.50	3.05	3.60	3.13	3.05	53.60	31.83
Monte Rosa	18.30	17.26	18.14	14.31	10.48	0.00	0.00	0.00	17.26	0.00	3.43	17.26	116.43	43.24
Gesarsa	0.00	0.00	0.00	0.12	0.51	0.52	0.55	0.46	1.05	0.80	1.00	1.05	6.05	5.78
Otros	0.68	0.61	0.37	0.24	2.29	2.19	3.29	4.74	0.82	2.13	3.30	0.82	21.47	17.99
Ocasión Compras	<u>12.87</u>	<u>9.69</u>	<u>8.70</u>	<u>7.25</u>	<u>7.27</u>	<u>5.17</u>	<u>3.51</u>	<u>3.95</u>	<u>4.16</u>	<u>1.49</u>	<u>3.07</u>	<u>4.16</u>	<u>71.27</u>	<u>149.49</u>
GECSA	4.19	2.83	2.44	2.03	3.87	2.90	1.81	2.42	0.07	0.14	0.08	0.07	22.85	28.71
GEOSA	3.41	2.18	1.97	0.47	0.17	0.01	0.01	0.03	0.00	0.00	0.00	0.00	8.24	54.62
Hidrogena	0.25	0.49	0.57	0.60	0.51	0.10	0.17	0.01	2.20	0.10	1.35	2.20	8.54	4.64
EEC	1.04	0.54	0.49	0.75	0.69	1.09	0.18	0.34	0.28	0.50	0.26	0.28	6.43	38.95
Monte Rosa	0.01	0.05	0.00	0.01	0.11	0.28	0.28	0.33	0.01	0.36	0.23	0.01	1.69	1.90
Gesarsa	3.03	2.92	2.58	2.76	1.17	0.25	0.47	0.13	1.01	0.05	0.73	1.01	16.11	10.29
Otros	0.93	0.68	0.64	0.63	0.75	0.54	0.60	0.70	0.59	0.33	0.41	0.59	7.40	10.37
M. de Ocasión Neto	22.83	22.46	33.96	29.95	32.83	43.85	53.91	47.79	47.34	35.42	38.16	47.34	455.84	211.68
% M. de Ocasión	10.18%	10.81%	13.82%	12.37%	13.92%	19.66%	23.47%	20.49%	19.57%	15.85%	16.96%	19.89%	16.45%	8.09%

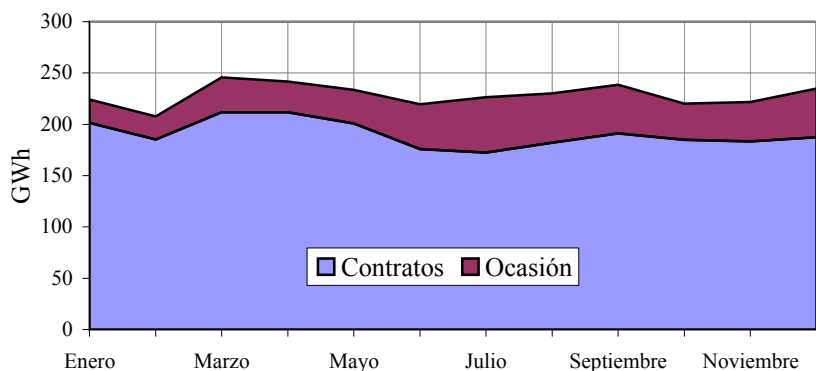
Fuente: CEPAL, sobre la base de cifras oficiales.

Nota: Cifras preliminares para el 2005.

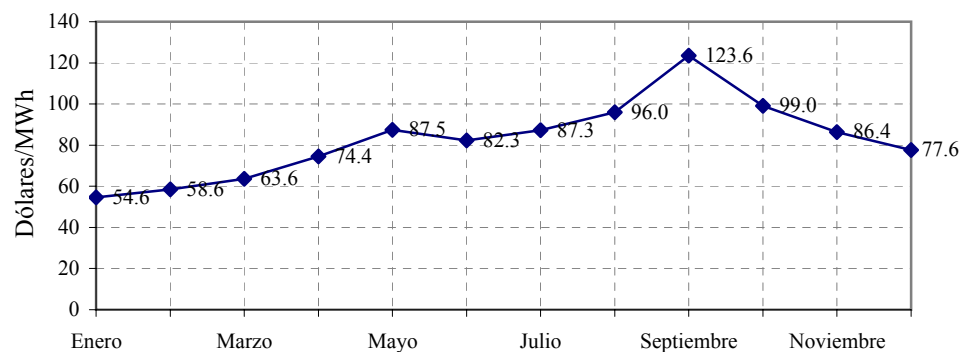
**NICARAGUA: EVOLUCIÓN RECIENTE DE LA PARTICIPACIÓN DE LAS DISTRIBUIDORAS
EN EL MERCADO MAYORISTA DE ELECTRICIDAD, (GWh)**

	2005												2004	
	Enero	Febrero	Marzo	Abril	Mayo	Junio	Julio	Agosto	Septiembre	Octubre	Noviembre	Diciembre	Total	
Total demanda	224.29	207.72	245.76	241.64	233.53	219.67	226.43	230.05	238.59	220.27	221.63	234.73	2 744.30	2 617.68
Contratos	201.46	185.26	211.80	211.69	200.70	175.82	172.52	182.26	191.25	184.86	183.46	187.39	2 288.46	2 406.00
Dissur	94.48	86.89	101.85	101.38	95.84	81.25	79.85	84.25	88.74	85.34	84.85	85.84	1 070.56	1 138.08
Disnorte	94.01	85.75	96.94	96.81	91.34	81.25	79.85	84.25	88.74	85.97	85.92	87.04	1 057.88	1 136.48
Enacal	4.00	3.73	4.00	3.99	4.00	4.00	4.00	4.00	4.00	4.00	2.81	4.00	46.54	24.18
Cemex	3.01	2.91	2.56	3.12	3.14	3.06	3.25	3.00	2.89	2.57	2.96	3.19	35.67	33.74
Tritón	2.75	2.59	2.65	2.67	2.49	2.54	2.70	3.02	3.24	3.24	3.24	3.35	34.48	32.00
Otros	3.21	3.38	3.80	3.71	3.89	3.71	2.88	3.75	3.63	3.73	3.68	3.98	43.33	41.52
Mercado de ocasión	22.83	22.46	33.96	29.95	32.83	43.85	53.91	47.79	47.34	35.42	38.16	47.34	455.84	211.68
Disnorte	11.10	11.82	20.48	17.20	17.66	20.61	24.22	22.88	21.46	16.00	17.96	21.46	222.84	97.87
Dissur	9.93	9.29	11.72	10.79	13.05	21.56	27.21	23.93	24.69	18.76	19.50	24.69	215.12	81.71
Bluefields	1.40	1.31	1.54	1.48	1.54	1.50	1.54	1.54	1.77	1.63	1.63	1.77	18.65	17.62
Cemex	0.15	0.12	0.09	0.24	0.29	0.19	0.20	0.10	0.27	0.02	0.17	0.27	2.11	0.93
CCN	0.09	0.12	0.21	0.15	0.18	0.15	0.14	0.17	0.05	0.11	0.16	0.05	1.58	1.76
Otros	0.15	- 0.19	- 0.08	0.09	0.11	- 0.15	0.59	- 0.82	- 0.90	- 1.10	- 1.26	- 0.90	- 4.47	11.81

EVOLUCIÓN DEL MERCADO MAYORISTA, 2005



PRECIO PROMEDIO DEL MRS, 2005



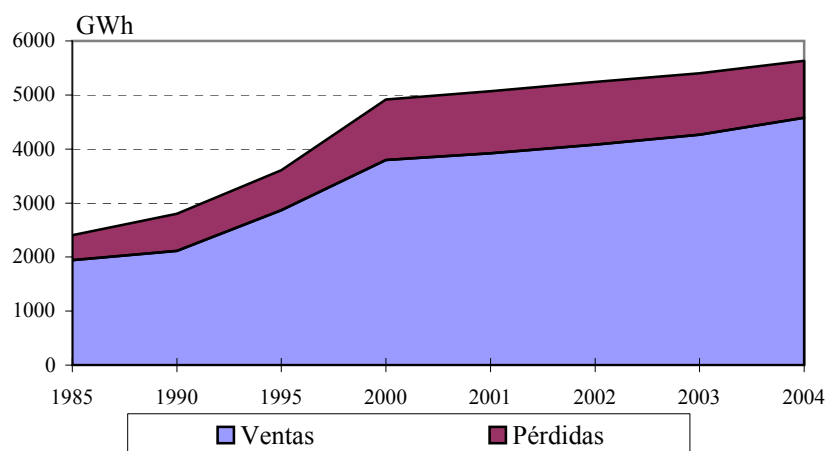
Fuente: CEPAL, sobre la base de cifras oficiales.

Nota: Cifras preliminares para el 2005.

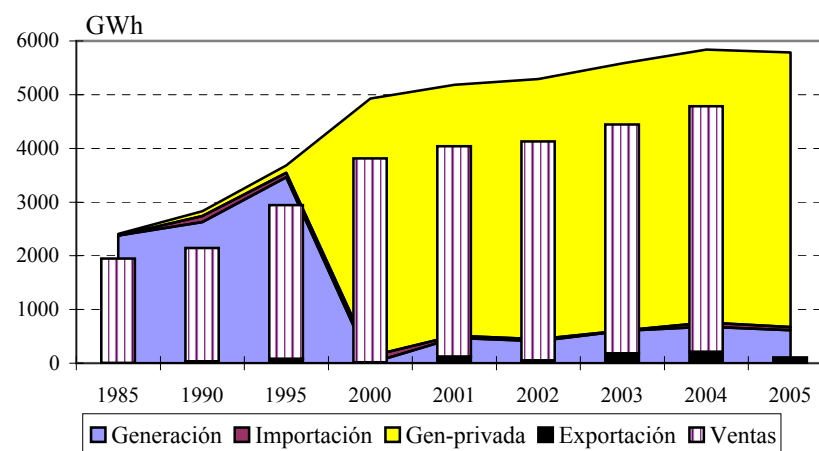
PANAMÁ: OFERTA-DEMANDA DE POTENCIA Y SUMINISTRO DE ENERGÍA ELÉCTRICA

	MW		GWh					%			
	Capacidad instalada	Demanda máxima	Generación neta		Exportación	Importación	Disponible	Autoproducción	Ventas	Pérdidas	Factor de carga
			pública	privada							
1985	852.70	424.00	2 378.2	29.60	1.30	0.40	2 406.9	-	1 944.1	19.2	64.8
1990	883.40	464.40	2 624.8	83.90	28.70	118.60	2 798.6	-	2 114.1	24.5	68.8
1995	910.40	619.20	3 462.7	136.40	78.10	84.50	3 605.6	-	2 865.4	20.5	66.5
2000	1 222.4	777.00	-	4 797.2	14.90	132.50	4 723.0	191.90	3 796.8	19.6	69.4
2001	1 261.7	839.30	468.90	4 674.8	118.00	42.90	4 879.9	188.70	3 919.9	19.7	66.4
2002	1 532.5	857.40	413.70	4 842.9	48.60	35.10	5 066.4	176.70	4 083.0	19.4	67.5
2003	1 577.9	882.90	603.70	4 974.9	181.40	2.30	5 236.2	163.30	4 262.9	18.6	67.7
2004	1 582.9	925.00	680.70	5 080.3	207.10	78.00	5 454.4	177.60	4 579.5	16.0	67.3
2005	1 555.9	946.30	614.50	5 115.5	108.10	56.10	5 521.4	156.60	n.d.	n.d.	66.6

DISTRIBUCIÓN DE LA ENERGÍA DISPONIBLE



BALANCE



Fuente: CEPAL, sobre la base de cifras oficiales.

Nota: Cifras preliminares para el 2005.

PANAMÁ:
EVOLUCIÓN DE LA CAPACIDAD INSTALADA Y LA GENERACIÓN NETA

EVOLUCIÓN RECIENTE DE LA CAPACIDAD INSTALADA (MW)

	Total	Hidro	Vapor	Diesel	Gas	Cogener
1985	852.7	550.8	155.5	73.4	73.1	0.0
1990	883.4	550.8	155.5	54.3	122.8	0.0
1995	910.4	550.8	155.5	81.3	122.8	0.0
1996	910.4	550.8	155.5	81.3	122.8	0.0
1997	967.6	550.8	155.5	138.5	122.8	0.0
1998	1 036.4	550.8	155.5	207.3	122.8	0.0
1999	1 097.6	553.3	155.5	266.0	122.8	0.0
2000	1 222.4	611.8	271.0	236.8	102.8	0.0
2001	1 261.7	614.1	371.0	223.9	42.8	10.0
2002	1 532.5	701.7	496.0	282.1	42.8	10.0
2003	1 577.9	833.0	396.0	296.2	42.8	10.0
2004	1 582.9	832.7	400.0	307.4	42.8	0.0
2005	1 555.9	832.0	400.0	281.1	42.8	0.0

Fuente: CEPAL, sobre la base de cifras oficiales.

Nota: Cifras preliminares para el 2005.

EVOLUCIÓN RECIENTE DE LA GENERACIÓN NETA (GWh)

	Total	Hidro	Vapor	Diesel	Gas	Cogener
1985	2 378.2	1 918.5	312.3	68.1	79.4	0.0
1990	2 624.8	2 206.0	326.2	7.9	84.7	0.0
1995	3 462.7	2 410.4	528.9	207.5	315.9	0.0
1996	3 760.7	2 995.3	610.5	43.3	111.6	0.0
1997	4 095.1	2 895.0	585.2	281.3	333.6	0.0
1998	4 166.8	2 139.2	580.7	870.2	576.7	0.0
1999	4 397.5	3 118.8	580.4	588.3	109.9	0.0
2000	4 797.2	3 380.3	379.8	900.2	136.8	0.0
2001	5 143.7	2 501.2	1 576.6	1 057.6	1.7	6.6
2002	5 256.6	3 396.7	1 097.4	754.4	0.9	7.3
2003	5 578.6	2 782.1	1 356.6	1 432.1	0.5	7.3
2004	5 761.0	3 763.1	928.4	1 069.3	0.2	0.0
2005	5 730.0	3 783.7	870.2	1 075.8	0.3	0.0

Fuente: CEPAL, sobre la base de cifras oficiales.

Nota: Cifras preliminares para el 2005.

PANAMÁ: EMPRESAS ELÉCTRICAS GENERADORAS EN OPERACIÓN, 2005

	Número de Centrales	Potencia Instalada (kW)	Generación Neta (MWh)
<u>Total</u>	<u>25</u>	<u>1 555 885</u>	<u>5 730 004.2</u>
<u>Sistema Nacional Interconectado</u>	<u>25</u>	<u>1 555 885</u>	<u>5 730 004.2</u>
<u>Mercado Mayorista</u>	<u>25</u>	<u>1 555 885</u>	<u>5 730 004.2</u>
<u>Empresas públicas</u>	<u>3</u>	<u>175 000</u>	<u>614 520.0</u>
<u>Hidráulica</u>	<u>2</u>	<u>60 000</u>	<u>299 592.0</u>
ACP	2	60 000	299 592.0
<u>Térmica</u>	<u>1</u>	<u>115 000</u>	<u>314 928.0</u>
ACP	1	115 000	314 928.0
<u>Empresas privadas</u>	<u>22</u>	<u>1380885</u>	<u>5115484.2</u>
<u>Hidráulica</u>	<u>11</u>	<u>771 995</u>	<u>3484 119.0</u>
AES Panamá	4	456 000	1 757 619.2
EGE-Fortun	1	300 000	1 652 201.7
Otras hidr	6	15 995	74 298.0
<u>Térmica</u>	<u>11</u>	<u>608890</u>	<u>1631 365.2</u>
AES Panamá	1	42 800	301.9
COPESA	1	46 000	3 155.6
Egeminsa	1	285 000	555 285.0
Otras term	4	20 740	136.7
PAN-AM	1	99 000	692 992.0
Pedregal	1	55 350	379 494.0
Petroeléct	1	60 000	

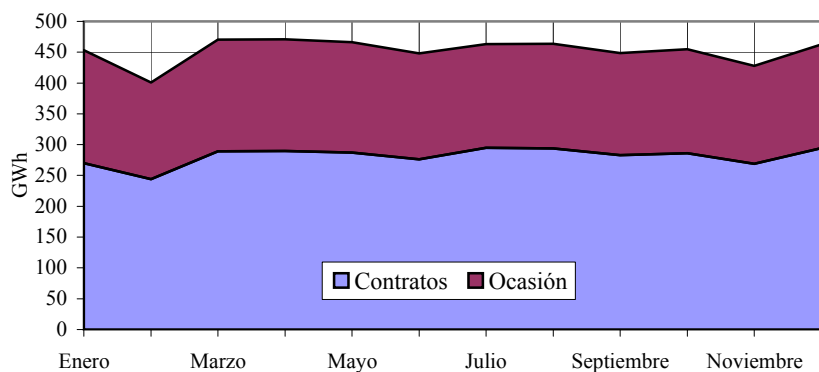
Fuente: CEPAL, sobre la base de cifras oficiales.

Nota: Cifras preliminares.

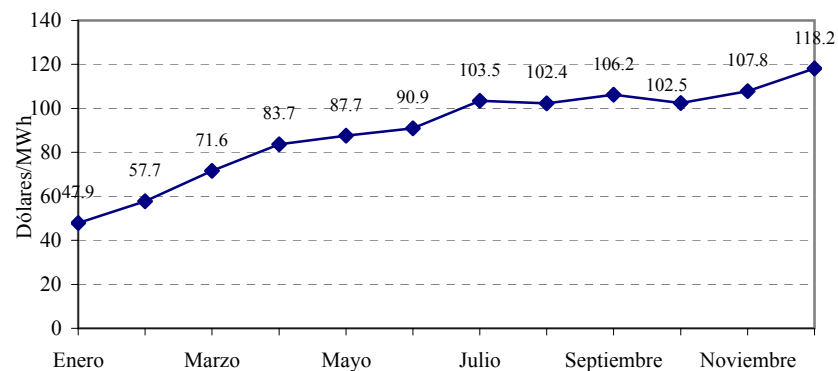
PANAMÁ: PARTICIPACIÓN RECIENTE DE LOS PRODUCTORES EN EL MERCADO MAYORISTA DE ELECTRICIDAD, (GWh)

	2005												Total	2004
	Enero	Febrero	Marzo	Abril	Mayo	Junio	Julio	Agosto	Septiembre	Octubre	Noviembre	Diciembre		
Total Oferta	<u>453.09</u>	<u>400.66</u>	<u>470.17</u>	<u>470.71</u>	<u>466.47</u>	<u>447.90</u>	<u>463.11</u>	<u>463.50</u>	<u>448.60</u>	<u>454.90</u>	<u>427.69</u>	<u>462.66</u>	<u>5 429.47</u>	<u>6 430.68</u>
Contratos	269.80	243.81	289.42	289.85	287.19	276.44	294.66	293.87	282.75	286.28	268.73	294.57	3 377.38	4 985.49
Ocasión Ventas	225.57	203.50	225.45	218.72	217.93	199.24	214.79	209.59	194.66	212.97	190.14	211.22	2 523.79	2 406.31
Ocasión Compras	42.27	46.66	44.70	37.86	38.65	27.78	46.34	39.96	28.81	44.35	31.18	43.14	471.70	961.12
M. de Ocasión Neto	183.30	156.85	180.75	180.86	179.28	171.46	168.45	169.63	165.85	168.63	158.96	168.09	2 052.09	1 445.19
% M. de Ocasión	40.45%	39.15%	38.44%	38.42%	38.43%	38.28%	36.37%	36.60%	36.97%	37.07%	37.17%	36.33%	37.80%	22.47%

EVOLUCIÓN DEL MERCADO MAYORISTA, 2005



PRECIO PROMEDIO DEL MRS, 2005



Fuente: CEPAL, sobre la base de cifras oficiales.

Nota: Cifras preliminares para el 2005.