

**NACIONES UNIDAS
COMISIÓN ECONÓMICA
PARA AMÉRICA LATINA
Y EL CARIBE – CEPAL**



Distr.
LIMITADA

LC/MEX/L.667
6 de julio de 2005

ORIGINAL: ESPAÑOL

**GUATEMALA: EVOLUCIÓN ECONÓMICA DURANTE 2004
Y PERSPECTIVAS PARA 2005**

ÍNDICE

	<u>Página</u>
1. Rasgos generales de la evolución reciente	1
2. La evolución del sector externo.....	2
3. La política económica y las reformas estructurales.....	5
a) La política fiscal.....	5
b) La política monetaria.....	6
c) La política cambiaria.....	6
d) La política financiera	7
e) La política comercial.....	7
4. La producción, el empleo y los precios	8
a) La actividad económica.....	8
b) Los precios, las remuneraciones y el empleo.....	9
5. Perspectivas para el año 2005.....	9
<u>Anexo estadístico</u>	11

ÍNDICE DE CUADROS

Cuadro

1 Principales indicadores económicos, 1999-2004.....	13
2 Principales indicadores trimestrales, 2000-2005	15
3 Oferta y demanda globales, 2001-2004	16
4 Producto interno bruto por actividad económica a precios de mercado, 2001-2004	17
5 Indicadores de la producción agropecuaria, 2001-2004.....	18
6 Indicadores de la producción manufacturera, 2001-2004.....	19
7 Indicadores de la producción minera, 2001-2004.....	20
8 Indicadores de la producción y consumo de electricidad del Sistema Nacional Interconectado, 2000-2004	21
9 Evolución de la ocupación y desocupación, 1999-2004.....	22
10 Evolución de la ocupación, 1998-2004	23
11 Principales indicadores del comercio exterior de bienes, 1999-2004	24
12 Exportaciones de bienes fob, 2001-2004.....	25
13 Volumen de exportaciones de los principales productos, 2001-2004	26
14 Importaciones de bienes cif, 2001-2004	27

<u>Cuadro</u>		<u>Página</u>
15	Balance de pagos (presentación analítica), 1999-2004	28
16	Evolución del tipo de cambio, 2000-2005	29
17	Evolución de los precios internos, 1998-2004.....	30
18	Evolución de los precios al consumidor, 2002-2005.....	31
19	Evolución de las remuneraciones, 1999-2004.....	32
20	Ingresos totales del gobierno central, 2001-2004.....	33
21	Ingresos y gastos del gobierno central, 2001-2004	34
22	Indicadores del endeudamiento externo, 1999-2004.....	35
23	Indicadores del endeudamiento interno del sector público. Saldo a fin de año, 1999-2004	36
24	Indicadores monetarios. Saldo a fin de año, 2001-2004	37
25	Balance monetario del Banco Central. Saldo a fin de año, 2001-2004	38
26	Monto de los créditos concedidos por el sistema bancario, según rama de actividad, 2001-2004.....	39
27	Tasas de interés bancario, 2000-2005.....	40

GUATEMALA: EVOLUCIÓN ECONÓMICA DURANTE 2004 Y PERSPECTIVAS PARA 2005

1. Rasgos generales de la evolución reciente

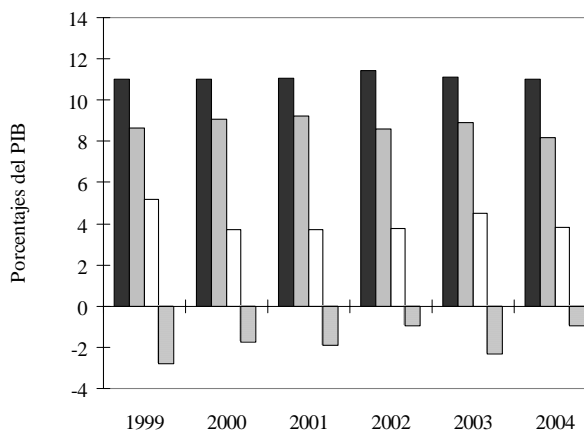
La economía de Guatemala mostró en 2004 un mayor dinamismo al crecer 2,7%, luego de tres años en que esta tasa se había ubicado en torno al 2%; por primera vez desde 2001 se registró un pequeño aumento del producto por habitante. El crecimiento del producto fue impulsado por la demanda externa (6,6%); sin embargo, la relación de los términos del intercambio empeoró debido a la fuerte alza de los precios internacionales del petróleo y de otras materias primas. Se incrementó de nuevo el flujo de las remesas familiares, cuyo monto anual constituyó un récord, equivalente al 9,5% del producto interno bruto (PIB), y se elevaron los ingresos por turismo, lo que fortaleció la cuenta de servicios. Este desempeño, sumado a la mayor entrada de capitales de corto plazo, determinó una importante apreciación de la moneda nacional a partir del segundo trimestre de 2004.

Las nuevas autoridades gubernamentales, que asumieron a comienzos de 2004, tuvieron que enfrentar la crisis fiscal heredada del gobierno anterior. A ello se agregó, al principio de su gestión, la suspensión por orden de la Corte Constitucional del impuesto a las empresas mercantiles y agropecuarias (IEMA), y al concluir el año la del impuesto a la distribución de combustibles. En este marco, el gobierno efectuó un recorte severo del gasto público, ya que las modificaciones tributarias que sometió a consideración del Congreso Nacional fueron aprobadas sólo parcialmente y resultaron insuficientes para generar los ingresos proyectados. El déficit del gobierno pasó de 2,3% a 1% del PIB como resultado de reducciones significativas en el gasto corriente, sobre todo en los de capital.

Las altas cotizaciones del petróleo y de otras materias primas determinaron que la variación de los precios al consumidor aumentara, desde 5,9% a fines de 2003, a 9,2% al terminar 2004. Es necesario acotar que durante el año el ritmo de la inflación fue acelerándose. A causa del débil crecimiento económico, la ocupación de la fuerza de trabajo no había experimentado cambios de relevancia. Por su parte, los sueldos y salarios reales medios

disminuyeron 2,4%, y así se completó un cuatrienio de estancamiento.

Gráfico 1
GUATEMALA: INGRESOS Y GASTOS DEL GOBIERNO CENTRAL



■ Ingresos totales ■ Gastos corrientes □ Gastos de capital ■ Déficit

Fuente: CEPAL, sobre la base de cifras oficiales.

El déficit en cuenta corriente de la balanza de pagos fue aun más abultado que en 2003, y se ubicó en 4,4% del PIB, mientras que el crónico déficit de la balanza de bienes y servicios

también resultó muy elevado (14,4% del PIB). Esta evidente debilidad obedeció al mayor incremento de las importaciones (16,2%) que de las exportaciones (12,1%). La deuda externa pública ascendió a 3.844 millones de dólares, con un crecimiento de 10,9% respecto de 2003; pese a esa expansión, los indicadores de la carga de la deuda se mantuvieron en coeficientes moderados. El servicio de la deuda con respecto a las exportaciones y bienes y servicios fue de

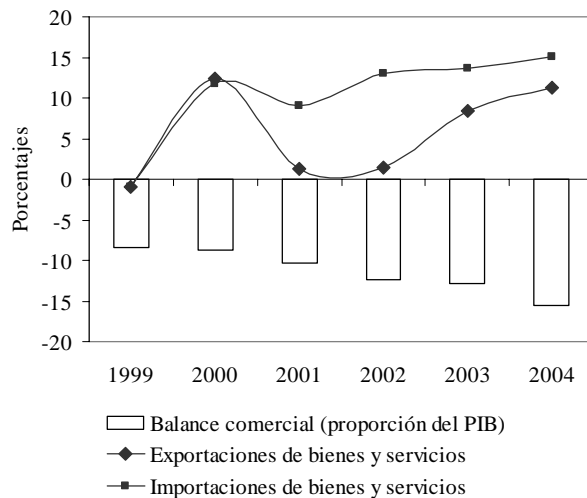
10% y la relación entre la deuda y el PIB fue de 14,3%.

En los últimos meses de 2004 comenzó a implementarse un programa de reactivación económica y social denominado “Vamos Guatemala” (véase el recuadro en la página siguiente), el cual contempla un conjunto de proyectos específicos y medibles orientados a propiciar un clima favorable a la inversión productiva y generar beneficios concretos a los hogares guatemaltecos.

2. La evolución del sector externo

En 2004 el déficit de bienes y servicios se amplió por octavo año consecutivo y totalizó 3.875 millones de dólares, en un momento en que se intensificó la apreciación cambiaria real. El aumento del valor de las exportaciones de bienes (12,1%), el mejor registro desde 1997, originado principalmente por la recuperación en los precios, fue insuficiente para compensar el fuerte crecimiento del valor de las importaciones de bienes (16,4%), por lo que el déficit de la balanza de bienes se elevó 20,7%. Asimismo, se deterioró una vez más la balanza de servicios no factoriales, en parte por el encarecimiento en el rubro de transportes. De esta forma, el saldo negativo de bienes y servicios representó un máximo histórico equivalente al 14,4% del PIB.

Gráfico 2
GUATEMALA: BALANCE COMERCIAL
(Tasas de variación anuales)



Fuente: CEPAL, sobre la base de cifras oficiales.

El valor de las exportaciones de bienes (incluido el valor agregado de la maquila) se incrementó a 3.430 millones de dólares, con una variación de 12,1%; a su vez, el cuántum

ascendió 7,8% y el precio unitario 3,9%. Las ventas externas a Centroamérica y las no tradicionales presentaron un comportamiento más favorable que en 2003. En cambio, retrocedió el dinamismo de la maquila.

Las exportaciones a Centroamérica y la maquila (principalmente textiles) se expandieron 14,6% en 2004. De las ventas a Centroamérica, 300 millones de dólares correspondieron a productos químicos, y un monto similar a productos alimenticios y materiales de la construcción; estos tres rubros representaron casi 50% de las exportaciones a Centroamérica, que totalizaron 1.250 millones dólares.

Asimismo, por tercer año consecutivo las exportaciones no tradicionales (incluido el petróleo) avanzaron con firmeza y tuvieron una variación anual de 15,7%. Con ello, por primera vez su monto superó al de las ventas no tradicionales. En particular, destacaron los aumentos de las exportaciones de artículos de vestuario (30,1%), de caucho natural (56%), de verduras (51,6%) y de productos químicos (19%). En contraste, las ventas externas de camarón, pescado y langosta descendieron a la mitad.

Recuadro

EL PROGRAMA “VAMOS GUATEMALA”

El programa “Vamos Guatemala” incluye cuatro áreas de acción: “Guate Solidaria”, “Guate Crece”, “Guate Compite” y “Guate Verde”. Se intenta impulsar la activación económica y la armonía social por medio de acciones de rápido y amplio impacto. El programa se enmarca en el plan de gobierno 2004-2008 y en los compromisos definidos en los Acuerdos de Paz; abarca proyectos específicos y medibles que propicien un clima favorable a la inversión productiva y generen beneficios concretos a los hogares guatemaltecos.

Los gastos sociales se mantuvieron estables en 2004, pese a los problemas fiscales; para 2005 se contemplan aumentos significativos en el presupuesto, acompañados de reformas que mejoren la eficiencia y eficacia de los programas que atienden a los grupos más vulnerables del país.

En 2004 se avanzó en algunas reformas, como la reducción en más de un 40% de los efectivos del ejército. El gobierno mantiene su compromiso de reformar los órganos de seguridad civil; en 2004 se instaló el Consejo de Seguridad y se creó un viceministerio de seguridad. Además, se amplió la cobertura de programas (SIAF, Guate-Compras), que promueven la eficiencia y transparencia de la administración gubernamental, y se aprobó la ley del sistema de seguridad alimentaria y nutricional.

En “Guate Solidaria” se establece un conjunto de metas en los sectores de nutrición y seguridad alimentaria, salud, educación y fomento a la capacidad productiva del área rural. Una de las metas principales para 2005 es que el número de alumnos que reciban alimentación escolar alcance a casi dos millones de estudiantes.

En “Guate Crece”, se contempla ejecutar durante 2005 un presupuesto de inversión en infraestructura vial de 1.600 millones de quetzales. Se concluyeron anteproyectos de reformas a las leyes vinculadas con la actividad financiera, a fin de facilitar el acceso a la compra de una vivienda. En el sector de energía, el gobierno mantiene su estrategia de promoción de la inversión nacional y extranjera en los sectores petrolero y energético.

En “Guate Compite”, el Ministerio de Economía continuó con la iniciativa de diseñar una red de alianzas estratégicas con instituciones académicas y empresariales para la difusión de los acuerdos comerciales. En la Unión Aduanera, la armonización arancelaria llegó a 93,7% a nivel centroamericano; en 2004 se inició el programa “Emprende Empresario” (*matching grants*), con la creación de un manual de operaciones y una estrategia de difusión.

Entre otras iniciativas, se elaboró el anteproyecto de la ley de garantías mobiliarias que facilite el financiamiento bancario a pequeños agricultores y comerciantes. También se elaboró el anteproyecto de ley de Sociedades de Garantía Recíproca, que establece un mecanismo de garantía para el sector productivo. En enero de 2005 se agregó el componente estratégico “Guate Verde” sobre el tema de la sostenibilidad ambiental, que había sido manejado dentro del programa como un tema transversal.

Fuente: CEPAL, sobre la base de información de SEGEPLAN y otras fuentes nacionales.

En cambio, las exportaciones tradicionales apenas se recuperaron 3,9%, luego de tres años de retroceso. Este ligero avance se originó principalmente en el crecimiento de las ventas externas de café (10,6%), favorecidas por mejores precios, ya que el volumen disminuyó 13,6%. Los mejores precios influyeron también

para que las ventas de azúcar y banano se elevaran 1%, ya que hubo caídas en el cuántum exportado (0,3% y 6,4%, respectivamente). En cuanto a las exportaciones de cardamomo, éstas de nuevo decrecieron (6,5%) por empeoramiento en sus precios, ya que su volumen no acusó variaciones.

Las importaciones de bienes se incrementaron un 16,2% en 2004, de modo que se mantuvo la tendencia de fuerte expansión de las compras externas. Cabe notar que entre 1997 y 2004 el volumen de las importaciones ascendió a 80,8% y constituyó la mayor alza de todos los países de la región.¹ Las compras de bienes intermedios aumentaron 18,2%; uno de los rubros que subió de manera sustancial fueron las adquisiciones externas de petróleo y combustibles (19,8%), con lo que el saldo neto del comercio de petróleo se elevó a 909 millones. Las importaciones de bienes de consumo crecieron 13,3%, la tasa de los duraderos (20,2%) duplicó a la de los no duraderos, mientras que las importaciones de bienes de capital se incrementaron 16,3%, con desempeño destacado de los productos destinados a la industria, en línea con una recuperación de la inversión.

La cuenta de servicios no factoriales se benefició de la expansión de 25% de las divisas generadas por el turismo. Esta actividad, una fuente de divisas relevante para Guatemala, generó 777 millones de dólares, que casi equivalieron al valor obtenido por todas las exportaciones tradicionales. En 2004 el ingreso de turistas ascendió a 1,18 millones de personas, lo que representó un aumento de 34,2% respecto de 2003. La mitad del flujo correspondió a turistas centroamericanos (la mayoría provenientes de El Salvador), una cuarta parte provino de Estados Unidos y Canadá y el resto de la Unión Europea y de otros países. Pese al crecimiento del número de turistas, por tercer año consecutivo el gasto promedio individual descendió esta vez a 657 dólares.

En cuanto a la balanza de renta no se presentaron mayores variaciones con respecto a 2003. Los pagos netos de utilidades e intereses, al igual que en los últimos tres años, permanecieron en 320 millones de dólares. En 2004, a raíz de los incrementos de los pasivos externos se elevaron los intereses pagados; en cambio, se atenuaron las remesas de utilidades y dividendos.

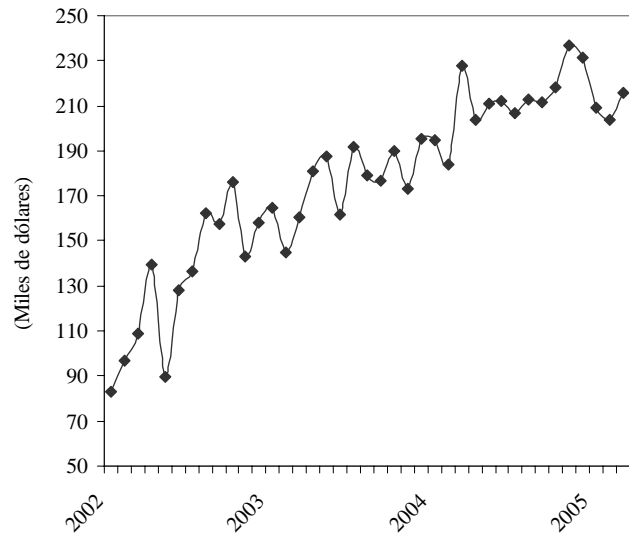
El balance de transferencias corrientes totalizó 3.000 millones de dólares; las remesas familiares (2.500 millones) por segundo año aminoraron su ritmo de crecimiento, trayectoria que se prolongó en los primeros meses de 2005. Con estos movimientos, el déficit en cuenta

corriente de la balanza de pagos llegó a 1.188 millones de dólares, monto financiado una vez más por cuantiosos ingresos de las cuentas capital y financiera, en su mayoría capitales de corto plazo, con lo que se generó un balance global de 609 millones de dólares.

Gráfico 3

GUATEMALA: REMESAS FAMILIARES

(Ingresos mensuales)



Fuente: CEPAL, sobre la base de cifras del Banco de Guatemala.

Los ingresos de la cuenta financiera sumaron 1.080 millones de dólares. La inversión extranjera directa se recuperó con respecto a 2003 y su flujo fue de 155 millones de dólares, monto menor que la repatriación por concepto de utilidades y dividendos. El endeudamiento externo del gobierno ascendió a 429 millones de dólares (349 millones en bonos y 80 millones en préstamos); a su vez, los préstamos de otros sectores, principalmente del sector privado alcanzaron 496 millones de dólares, y se mantuvieron depósitos en bancos en el exterior por 250 millones de dólares.

En conclusión, el sector externo continuó presentando un déficit comercial crónico por un mayor aumento de las exportaciones que de las importaciones, rasgo característico en los últimos años. Ese cuantioso déficit se ha podido enfrentar gracias a los voluminosos ingresos de remesas familiares y de capitales financieros.

3. La política económica y las reformas estructurales

El Banco Central durante 2004 intentó manejar el alza del precio internacional del petróleo, su impacto en la inflación y la apreciación cambiaria, sin que sus acciones perjudicaran la recuperación de la actividad económica. Para el logro de estos objetivos contó con el apoyo de la política fiscal. Al finalizar el año, si bien no pudo detenerse la apreciación real del quetzal, se evitaron ajustes bruscos del tipo de cambio; en cuanto a la inflación, se mantuvo en niveles de un dígito, pese a las elevadas cotizaciones del petróleo y otras materias primas que prevalecieron durante casi todo el período en estudio.

a) La política fiscal

Las nuevas autoridades gubernamentales que asumieron en enero del 2004 tuvieron que afrontar el marcado deterioro de las cuentas fiscales ocurrido en el 2003 y la suspensión de dos impuestos por decisiones de la Corte de Constitucionalidad. El 3 de febrero de 2004 esta Corte decretó la suspensión parcial del impuesto a las empresas mercantiles y agropecuarias (IEMA), por considerar inconstitucional parte de la normativa legal. Además, el 16 de diciembre de 2004 este tribunal decretó la suspensión del impuesto a la distribución de combustibles, argumentando que existía doble tributación.

En este escenario, a comienzos de 2004 el gobierno se vio obligado a recortar fuertemente el gasto público, principalmente en inversión. Posteriormente, el Poder Ejecutivo envió al Congreso Nacional seis iniciativas de ley de reforma tributaria, con las cuales se esperaba elevar la presión tributaria a 12%. De las iniciativas propuestas sólo se aprobaron cuatro a mediados de año. Entre éstas sobresale el impuesto extraordinario y temporal de apoyo a los acuerdos de paz (IETAP) —con tasas decrecientes hasta su expiración en 2006— y modificaciones al impuesto sobre la renta (ISR). Asimismo, a fines del año, para compensar la suspensión del impuesto a la distribución de combustibles, el Consejo de Ministros de Integración Económica (COMIECO) estableció por tres meses un arancel extraordinario a los combustibles, a la espera de que el Congreso Nacional aprobara modificaciones a esta normativa a fin de eliminar los problemas jurídicos de los artículos impugnados por la Corte de Constitucionalidad. En marzo de 2005 se prorrogó la vigencia de este arancel por seis meses.

El establecimiento del IETAP y las modificaciones del ISR no compensaron los menores ingresos por la suspensión del IEMA. El mantenimiento del monto de los ingresos tributarios totales fue posible casi exclusivamente por los mayores ingresos generados por el impuesto al valor agregado (IVA), lo que reveló el efecto de la gradual reactivación económica observada durante el año. Asimismo, cabe considerar el efecto de las medidas adoptadas por la administración tributaria para reducir la evasión tributaria, aunque sigue pendiente la necesidad de mejorar la recaudación por concepto del ISR. La Superintendencia de Administración Tributaria (SAT) ha diseñado un plan estratégico para mejorar la recaudación fiscal, que incluye, entre otras facilidades, acceso a Internet de los contribuyentes, mejora de servicio para facilitar el cumplimiento del pago de impuestos y trato especial a los 300 contribuyentes más grandes.

En virtud de estas medidas fue posible que en 2004 la presión tributaria se mantuviera en 10,3%, al igual que en 2003, aunque inferior a la proporción de 10,6% alcanzada en 2002. Los impuestos indirectos crecieron 0,2 puntos porcentuales y ello compensó una similar caída de los impuestos directos. En consecuencia, la disminución del déficit de 2,3% del PIB en 2003 a 1% en 2004 se originó exclusivamente por los recortes efectuados en el gasto.

En efecto, el gasto total del gobierno como proporción del PIB descendió de 13,4% del PIB en 2003 a 12% del PIB en 2004 (una caída de 0,7 puntos porcentuales, tanto en el gasto corriente como en el de capital). En cuanto a los gastos corrientes, con respecto a 2003 se practicaron reducciones en todos los rubros, con la excepción de los intereses de la deuda externa, ante aumentos de las tasas de interés internacionales, pero

también influidos por el incremento de la deuda pública.

El ingreso corriente real decreció 1,5%, con una declinación de los tributarios (0,8%) y de los no tributarios (incluidas las transferencias) de 7,3%; entre los tributarios, el mejor comportamiento se logró en el IVA (3,3%). Por su parte, el gasto corriente real se redujo 8,9%, principalmente gracias a la disminución de la erogación en bienes y servicios y de las transferencias corrientes; el gasto de capital en términos reales descendió (15,6%) ante la tardía aprobación del programa de inversión pública y la incertidumbre acerca del desempeño de los ingresos. En consecuencia, persiste el desafío de elevar los ingresos tributarios para cumplir con los compromisos de los Acuerdos de Paz y atender las inversiones sociales postergadas.²

El déficit del gobierno (de 1% del PIB) fue financiado exclusivamente con recursos externos (1,6% del PIB), principalmente endeudamientos en bonos, ya que en el financiamiento interno se registraron amortizaciones netas equivalentes a 0,6% del PIB.

b) La política monetaria

Entre los factores que contribuyeron a aumentar la monetización de la economía, destacaron las compras de divisas del Banco de Guatemala en el mercado cambiario, que buscaron aminorar la creciente apreciación del quetzal ocurrida durante 2004, la cual persistía en abril de 2005.

Con objeto de moderar la expansión del circulante en la economía, el Banco de Guatemala utilizó activamente las operaciones de mercado abierto (OMAS), cuyo monto subió en 2004 en 1.400 millones de quetzales con respecto al 2003. Al mismo tiempo, el gobierno efectuó una importante compensación mediante el aumento de sus depósitos en el Banco Central, los cuales ascendieron a fines de 2004 a 8.385 millones de quetzales, monto superior en 2.164 millones de quetzales respecto de 2003. En contraste, los bancos y financieras mantuvieron a fines de 2004 casi el mismo nivel de depósitos de fines de 2003.

Asimismo, la autoridad monetaria elevó las tasas de interés de los certificados de depósito (CDP) a 28 días, en 25 puntos básicos en marzo, en 50 puntos básicos en abril y en 37,5 puntos

básicos en junio; en septiembre se sumaron a la medida los plazos de 91 y 182 días. En octubre, ante la persistencia de presiones inflacionarias, creció la tasa de interés de 91 días en 25 puntos básicos. Con estas modificaciones, la tasa de interés promedio ponderada del monto total de las operaciones de mercado abierto presentó un incremento moderado, de un 5,68% a comienzos de año a 6,07% a fines de año. En este escenario, en términos reales los agregados monetarios registraron pocas variaciones (M1 se contrajo 2% y M2 1,1%). A su vez, el crédito interno al sector privado se elevó 6,7%, mientras que el destinado al sector público descendió 53%.

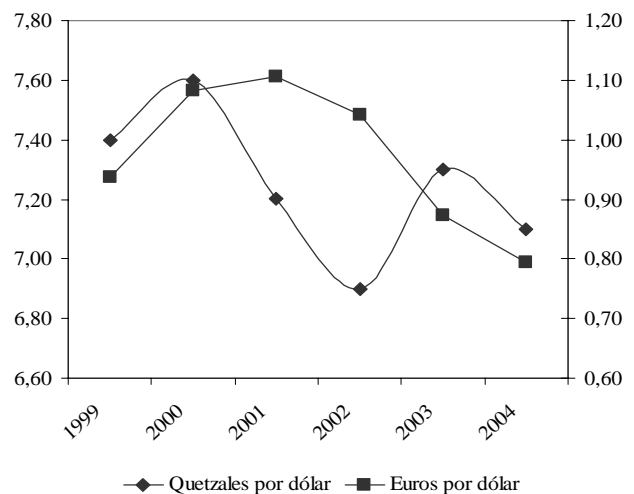
c) La política cambiaria

El Banco de Guatemala aplica una política cambiaria flexible, participa en el mercado para reducir la volatilidad del tipo de cambio y para adquirir las divisas que requieran el banco y el gobierno, así como para cumplir con sus compromisos externos. A diferencia de 2003, en que se observó una depreciación real del quetzal (3%), a partir de abril de 2004 se verificó una creciente apreciación real de la moneda nacional.

Gráfico 4

TIPO DE CAMBIO REAL

(Valores de 1999)



Fuente: CEPAL, sobre la base de cifras oficiales y del FMI.

En un contexto de debilidad del dólar estadounidense, en la mencionada evolución han

influido además otros factores, como el cuantioso ingreso de recursos financieros a la economía, principalmente de remesas familiares, capitales de corto plazo y otros no registrados. También se debe considerar en este comportamiento el mayor diferencial de la tasa de interés respecto de los principales socios comerciales del país, y en el segundo trimestre del año la amortización de títulos de deuda del tesoro expresados en moneda extranjera. A fin de evitar un abrupto ajuste del tipo de cambio, en 2004 el Banco Central compró divisas en el mercado cambiario por 449 millones de dólares, autorizó la emisión de certificados de depósito en esta divisa y coordinó las colocaciones de bonos con el Ministerio de Finanzas Públicas.

Por su parte, el gobierno colaboró activamente en la contención de la oferta por medio del aumento de sus depósitos en el Banco de Guatemala. No obstante, de acuerdo con cifras oficiales, a fines de 2004 el quetzal se había apreciado un 7,5% con relación a fines de 2003. Durante 2005 esta apreciación debería de atenuarse si, por una parte, persiste la disminución en el ritmo de crecimiento de las remesas familiares, ocurrida en los primeros meses y, por otra, se incrementa la inflación estadounidense.

d) La política financiera

En los últimos años se han obtenido avances importantes en el mejoramiento de la regulación y supervisión del sistema financiero; con ese propósito se han implementado los criterios de adecuación de capital según los riesgos de los activos de Basilea.

La cartera vencida más la cartera en mora del sistema bancario, excluida la cartera de los bancos intervenidos, experimentó a fin de año una leve mejoría, situándose en 6,8% de la cartera total. Por su parte, los activos improductivos del sistema bancario, como proporción de los activos totales, se situaron en 8,2% en noviembre de 2004. De estos activos, 40% correspondió a cartera contaminada (en mora y vencida), que estuvo concentrada en dos instituciones bancarias; en contraste, otras 19 instituciones hicieron descender en alguna medida su cartera contaminada.

Al respecto, conviene apuntar que la significativa apreciación del quetzal ha afectado

de distinta manera a la gestión de ciertas empresas: en algunas exportadoras con ingresos en dólares y pasivos, en su mayor parte en moneda nacional, se ha ampliado su vulnerabilidad; por el contrario, han sido favorecidas las que tienen ingresos en moneda nacional y pasivos en dólares. Sin embargo, estas empresas podrían tener una pérdida patrimonial apreciable, si en el futuro se produjera una devaluación cambiaria importante, con el consiguiente impacto en el sistema bancario.³

e) La política comercial

En marzo de 2005, el Congreso aprobó el Tratado de Libre Comercio entre Centroamérica, los Estados Unidos y la República Dominicana (CAFTA-DR por sus siglas en inglés), que fue posteriormente promulgado por el gobierno. Actualmente se halla en trámite legislativo en el Congreso de los Estados Unidos.⁴ Esta iniciativa ha generado controversias entre sectores partidarios y opositores, que se plantean respecto de los efectos que acarrearía una vez que esté plenamente vigente.

Sectores opositores sostienen que los principales beneficiados serían los productores de azúcar y textiles, al tiempo que la actividad agrícola sería una de las más perjudicadas, específicamente la producción de maíz amarillo, que enfrentará la competencia del maíz subsidiado procedente de Estados Unidos. El tratado favorecería a las grandes empresas agrícolas, ya que se mantendrían bajos los precios de las materias primas y en los mercados locales se apreciaría una gran cantidad de importaciones baratas. Además, argumentan que las pérdidas de empleos en el sector agrícola serían significativas y que esto se reflejaría en un fuerte aumento del flujo migratorio hacia Estados Unidos.

En cambio, sectores favorables estiman que el CAFTA-DR permitiría la modernización del aparato productivo, merced a la llegada de la inversión extranjera directa. Se avanzaría hacia una economía más eficiente y competitiva, en la que la estructura productiva reflejaría las ventajas competitivas frente a otras economías. También consideran que este tratado abre la oportunidad de una inserción formal, con condiciones claras, a un gran mercado comercial, debido a que se eliminarían más de 80% de los

aranceles a las exportaciones guatemaltecas y un 50% a las agrícolas.

Cabe mencionar que la apertura de la economía guatemalteca no es reciente; desde hace más de cuatro decenios en Centroamérica se ha avanzado en un conjunto de instrumentos de integración y existe una zona de libre comercio por medio de la cual sus países se benefician del libre comercio prácticamente en

la totalidad de los bienes.⁵ Además, en 2000 se suscribió un tratado de libre comercio con México y luego otro con la República Dominicana, y se han firmado acuerdos de alcance parcial con Colombia, Cuba, Panamá y Venezuela. Actualmente se encuentra en negociaciones un tratado de libre comercio con la provincia china de Taiwán y un acuerdo de alcance parcial con Belice.

4. La producción, el empleo y los precios

a) La actividad económica⁶

El producto interno bruto creció 2,7%, estimulado por la demanda externa (6,6%), ya que la interna sólo avanzó 3%. La caída del consumo público e inversión pública (promedio, 13,5%) se compensó por el mejor comportamiento del consumo y la inversión privada, en promedio 4,6%. En los últimos cuatro años, el consumo privado, impulsado por el ingreso de las remesas familiares, ha fomentado a la economía.

La demanda externa se elevó 6,6%. Como proporción del PIB, las exportaciones de bienes y servicios representaron un 18,3%, proporción que se ha mantenido sin cambios de importancia en los últimos años, lejos de los índices de otras economías abiertas de la región. Sin duda, en esta evolución influyó la apreciación del quetzal, pero en los últimos años también han incidido otros factores como costos de transporte elevados, financiamiento oneroso de la actividad exportadora y falta de incentivos fiscales adecuados.⁷

El incremento de la demanda interna (3,2%) se apoyó sobre todo en la inversión privada (8,8%), ya que la pública disminuyó considerablemente (-24%). El dinamismo de los rubros de maquinaria y equipo fue relevante, pero la inversión en la construcción se retrajo. El consumo total aumentó 2,3%, sustentado principalmente en el consumo privado (3,7%), ya que en el público se padeció una declinación notoria de 10,1%.

Por rama de actividad, la agricultura (3,4%) fue algo más vigorosa que en el año anterior (3%), favorecida por el crecimiento en la producción de banano, cardamomo, caña

de azúcar y hortalizas, aunque decrecieron la producción de frijol y maíz, y se estancó la de café. A su vez, la industria manufacturera presentó una variación (2,1%) superior a la de 2003 (1%), estimulada por la recuperación en el mercado estadounidense y centroamericano; la industria de textiles logró la expansión más notoria (21,4%). La minería se redujo 9%, debido a una menor extracción de petróleo, compensada por la extracción de minerales metálicos.

Los servicios básicos se elevaron (7,8%), impulsados por las actividades de transporte, almacenamiento y comunicaciones. En particular, mostró un comportamiento muy positivo el subsector telecomunicaciones, asociado al incremento de casi 50.000 nuevas líneas telefónicas. En contraste, las actividades de la construcción exhibieron un retroceso (-15,7%) por la drástica caída de la construcción pública (29,8%), que fue contrarrestada parcialmente por el aumento de la construcción privada (8,8%). Otros servicios crecieron apenas 1,6%, destacando por tercer año el retroceso de los servicios gubernamentales (-8,5%).

b) Los precios, las remuneraciones y el empleo

A fines de 2004 la variación acumulada del índice de precios al consumidor en 12 meses se ubicó en 9,2%, en comparación con el 5,9% correspondiente al 2003. De este modo, se rebasó la meta anual establecida por el Banco de Guatemala (6%), principalmente a raíz del encarecimiento mundial del petróleo y sus derivados. Esta institución estimó que de la inflación total de 9,2%, 2,28 puntos porcentuales correspondieron a inflación importada y 6,95 puntos porcentuales a inflación doméstica. Asimismo, se estimó que el exceso de inflación importada, atribuible al comportamiento de los precios del petróleo, fue de 1,81 puntos porcentuales, ya que la inflación importada en el período 2001-2003 fue de 0,47 puntos porcentuales, período en que el comportamiento de los precios del petróleo fueron estables.

En 2004, el rubro alimentos y bebidas fue el que mostró la variación mayor (12,7%), que se explica principalmente por las alzas de pan y cereales, hortalizas y legumbres, carnes y comidas preparadas fuera del hogar. A continuación se ubicó el rubro transporte y comunicaciones (9%), cuyo desempeño estuvo determinado por la expansión del transporte y la gasolina. Vestuario y calzado fue el rubro con la menor variación (3,5%). La inflación subyacente, que excluye los rubros con variaciones más volátiles (frutas,

hortalizas, gas y la gasolina), presentó una variación interanual de 8,4%.

En abril de 2005, la variación acumulada del índice de precios al consumidor (IPC) alcanzó una tasa de 3,23%, porcentaje menor que el observado en el mismo período del año anterior (3,57%). La variación interanual se colocó en un nivel de 8,88%, mayor a la registrada en el mismo mes del año anterior (6,65%). En caso de mantenerse la evolución de los precios del petróleo y otros derivados ocurrida en el primer cuatrimestre de 2005, es probable que la inflación anual al cierre de diciembre se ubique entre 6% y 8%, lo que dependerá principalmente de cuán restrictivas sean las políticas monetaria y fiscal, y en menor medida de la política salarial que se apruebe para 2005.

En 2004 la tasa de desempleo abierto fue de 3,1% frente a una de 3,4% en 2003. Sin embargo, la disminución de la tasa de desocupación abierta fue acompañada de una reducción de la tasa de participación, de 60,9% en 2003 a 56,1% en 2004. La tasa de desempleo equivalente (que incluye el subempleo visible) pasó en este lapso de 32% a 29% de la población económicamente activa (PEA). En julio de 2004 se puso en vigencia el aumento de los salarios mínimos agrícolas (21%) y de los restantes sectores (16%). Con ello, su nivel promedio en 2004 fue en términos reales similar al del año previo.

5. Perspectivas para el año 2005

Al igual que en 2004, las autoridades del Banco Central seguirán tratando de controlar dos problemas que tienen un impacto crucial en la actividad productiva: la apreciación del quetzal y las elevadas cotizaciones del petróleo y de otras materias primas.

La apreciación del quetzal, que responde entre otros factores a la debilidad del dólar estadounidense frente a otras monedas, puede moderarse si se mantiene la prudencia en el gasto fiscal y si persiste durante el resto del año la atenuación en el ritmo de crecimiento de las remesas familiares, tal como ha ocurrido en los primeros meses de 2005. En cuanto al efecto del precio del petróleo y otras materias primas, en el corto plazo, no se vislumbra un cambio de magni-

tud apreciable, ya que en el alza de los precios está influyendo principalmente una demanda creciente de hidrocarburos, además de que no se prevén incrementos de importancia en su oferta.

En cuanto al producto, se proyecta un aumento de 3,2% (2,7% en 2004), comportamiento que resultaría alentado por el término del período de consolidación del nuevo gobierno y por la puesta en marcha del programa “Vamos Guatemala”. Se proyecta que el

crecimiento sea liderado por la recuperación en la construcción, tras el marcado declive ocurrido en 2004, y por algo más de dinamismo en la industria manufacturera; en contraste, se pronostica una atenuación del crecimiento en la agricultura y en las actividades comerciales.

Las autoridades han manifestado que de manera gradual se introducirá un esquema de metas explícitas, convergiendo hacia el uso de una sola tasa de interés líder para las operaciones de estabilización monetaria de corto plazo. Se proyecta una inflación de entre 4% y 6% para 2005; sin embargo, es probable que al igual que en 2005 se rebase esta meta.

En el sector fiscal, se espera un déficit de 1,8% del PIB, lo que implica una intención de mayor holgura en el gasto público que en 2004 y un déficit en cuenta corriente levemente menor que el de 2004 (4,3% del PIB). Al respecto, el vencimiento del acuerdo multifibras en enero es un factor de riesgo para las exporta-

ciones de maquila, principalmente de textiles, que enfrentan la intensa competencia de las exportaciones de China.

A comienzos de año, el gobierno sostuvo negociaciones para un nuevo acuerdo de derechos de giro con el Fondo Monetario Internacional (FMI), pero finalmente se optó por no formalizarlo, entre otras razones por la positiva evolución de las reservas internacionales (permiten cubrir cinco meses de importaciones de bienes y servicios) y del fluido acceso al financiamiento externo (en 2004 se efectuaron colocaciones de deuda soberana internacionales, en las mejores condiciones históricas). El FMI seguirá efectuando el seguimiento de las metas económicas establecidas por las autoridades y prestando cooperación técnica, en el ámbito del sistema bancario, del sistema tributario, de política monetaria y de las estadísticas económicas del país.

NOTAS

¹ Véase CEPAL (2004), *Balance preliminar de las economías de América Latina y el Caribe, 2004* (LC/G.2265-PIE), Santiago de Chile, diciembre, p. 158.

² Véase el Mensaje del Secretario General de Naciones Unidas, Kofi Annan, con motivo del cierre de las actividades de la Misión de verificación de derechos humanos y del cumplimiento de los compromisos del Acuerdo global sobre derechos humanos en Guatemala, MINIGUA, Comunicado de prensa SG/SM/9595/CA/27, 16 de noviembre de 2004.

³ Véase Edwards S. y Vergara R., *Política monetaria y estabilidad macroeconómica en Guatemala*, Informe final, noviembre de 2004 (<http://www.banguat.gob.gt/publica/conferencias/cbanguat070a.pdf>).

⁴ Véase CEPAL, *El tratado de libre comercio Centroamérica-Estados Unidos* (LC/MEX/R.854), México (<http://www.eclac.cl/mexico/>). Resume los principales acuerdos en cada una de las áreas de la negociación y ofrece elementos para el análisis de lo negociado por Centroamérica a la luz de otros tratados, en particular el TLC Chile-Estados Unidos.

⁵ Véase SIECA, *Integración Centroamericana* (<http://www.sieca.org.gt/SIECA.htm>).

⁶ El Banco de Guatemala está revisando las estimaciones del sistema de cuentas nacionales (SCN). La actual versión SCN 2 (en quetzales constantes de 1958) será sustituida por la versión SCN 4 (en quetzales constantes de 2001). Los cambios metodológicos repercutirán, entre otras cosas, en el cálculo del nivel del producto interno bruto.

⁷ Véase AGEXPRONT, *Exportaciones, Modelo de desarrollo para Guatemala, quinquenio 2003-2007*, "Una propuesta para la eliminación de la pobreza", octubre del 2002.

Anexo estadístico

Cuadro 1

GUATEMALA: PRINCIPALES INDICADORES ECONÓMICOS

	1999	2000	2001	2002	2003	2004 a/
	Tasas de variación					
Crecimiento e inversión (precios constantes del país)						
Producto interno bruto	3,8	3,6	2,3	2,2	2,1	2,7
Producto interno bruto por habitante	1,1	2,3	-0,1	-0,2	-0,4	0,1
PIB a precios corrientes (millones de quetzales)	135 287,0	149 743,0	164 870,1	182 274,7	196 696,0	213 092,9
Índice implícito del PIB (1958 = 100)	2 762,7	2 951,4	3 175,5	3 433,5	3 627,8	3 828,1
Ingreso bruto nacional b/	2,2	3,3	3,9	6,5	1,3	6,7
Producto interno bruto sectorial						
Bienes	2,5	0,9	1,7	0,6	2,0	1,9
Servicios básicos	7,9	10,4	3,8	6,6	5,1	7,8
Otros servicios	3,9	4,0	2,4	2,3	1,3	1,6
	Puntos porcentuales					
Descomposición de la tasa de crecimiento del PIB	<u>3,8</u>	<u>3,6</u>	<u>2,3</u>	<u>2,2</u>	<u>2,1</u>	<u>2,7</u>
Consumo	3,4	3,4	3,4	2,7	2,5	2,0
Gobierno	0,7	0,7	0,5	-0,2	-0,1	-0,9
Privado	2,8	2,7	2,9	2,9	2,6	2,9
Inversión	-0,3	0,5	0,8	2,2	0,3	1,1
Exportaciones	0,8	0,7	-0,7	-1,0	-0,2	1,0
Importaciones (-)	0,1	1,0	1,2	1,7	0,5	1,4
	Porcentajes sobre el PIB b/					
Inversión bruta interna	18,1	18,3	18,6	20,9	18,7	18,5
Ahorro nacional	11,5	12,1	10,7	13,1	11,7	12,6
Ahorro externo	6,6	6,2	7,9	7,7	7,0	5,9
Empleo y salarios						
Tasa de actividad c/	55,0	56,3	56,9	61,4	60,9	56,1
Tasa de desempleo abierto d/	3,1	3,4	3,1
Salario medio real (índices 1990 = 100) e/	160,4	166,5	167,3	165,8	166,5	162,5
	Tasas de variación					
Precios (diciembre a diciembre)						
Precios al consumidor	4,9	5,1	8,9	6,3	5,9	9,2
Precios al por mayor	5,6	9,8	3,4	6,1	2,8
Sector externo						
Relación de precios del intercambio de bienes y servicios (fob/fob) (índices 1995 = 100)	90,0	87,4	88,4	89,3	91,2	85,6
Tipo de cambio nominal (quetzales por dólar)	7,4	7,8	7,8	7,8	7,9	7,9
Tipo de cambio real (índices 1990 = 100)	74,6	76,5	74,2	69,4	68,2	65,2
	Millones de dólares					
Balace de pagos						
Balance en cuenta corriente	-1 015,1	-1 049,0	-1 252,9	-1 234,9	-1 039,1	-1 188,3
Balanza comercial	-1 549,2	-1 707,9	-2 165,3	-2 892,7	-3 183,3	-3 875,0
Exportaciones de bienes y servicios fob	3 435,3	3 859,7	3 904,6	3 964,4	4 118,7	4 607,6
Importaciones de bienes y servicios fob	-4 984,5	-5 567,6	-6 069,9	-6 857,1	-7 302,0	-8 482,6
Balance en cuenta financiera	1 105,1	1 054,5	1 262,9	740,3	984,3	1 079,5
Reservas y partidas conexas	125,4	-654,4	-473,8	-21,8	-549,6	-608,7

/Continúa

Cuadro 1 (Conclusión)

	1999	2000	2001	2002	2003	2004 a/
	Porcentajes					
Balance en cuenta corriente/PIB	-5,5	-5,4	-6,0	-5,3	-4,2	-4,4
Balanza comercial de bienes y servicios/PIB	-8,4	-8,8	-10,3	-12,4	-12,8	-14,4
Endeudamiento externo						
Deuda bruta/PIB f/	14,3	13,7	13,9	13,4	14,0	14,3
Intereses devengados/exportaciones g/	3,0	3,4	3,4	4,0	3,5	4,0
	Porcentajes sobre el PIB					
Gobierno central						
Ingresos corrientes	10,9	10,8	10,7	11,2	10,9	10,9
Egresos corrientes	8,6	9,1	9,2	8,6	9,0	8,2
Ahorro corriente	2,2	1,7	1,5	2,6	1,9	2,7
Gastos de capital	5,2	3,7	3,7	3,8	4,4	3,8
Resultado financiero (déficit o superávit) h/	-2,8	-1,8	-1,9	-1,0	-2,3	-1,0
Financiamiento interno	1,1	0,6	0,4	-0,6	1,5	0,8
Financiamiento externo	1,5	0,4	2,0	0,9	1,3	1,6
Otras fuentes	0,2	0,8	-0,5	0,7	-0,5	-1,4
	Tasas de variación					
Moneda y crédito						
Balance monetario del sistema bancario	11,6	24,0	16,6	9,0	13,0	11,0
Reservas internacionales netas	5,9	54,9	42,6	-1,0	32,5	16,4
Crédito interno neto i/	13,2	15,9	7,5	13,7	5,1	8,2
Al sector público	13,4	20,5	-69,9	10,2	1,3	-48,5
Al sector privado	15,0	14,8	14,0	7,4	4,9	16,5
Dinero (M1)	13,4	22,8	12,6	7,5	20,4	7,0
Depósitos de ahorro y a plazo en moneda nacional	10,1	25,1	11,1	6,0	2,6	9,0
M2	11,6	24,1	11,7	6,7	10,6	8,0
Depósitos en dólares	45,7	6,9	2 718,8	60,3	48,8	43,5
	Tasas anuales					
Tasas de interés real (promedio del año)						
Pasivas	3,1	5,2	0,2	0,9	-0,5	-4,4
Activas	14,6	15,9	10,4	10,7	9,2	4,9
Tasas de interés equivalente en moneda extranjera j/	-5,3	5,9	8,3	8,1	3,7	4,4

Fuente: CEPAL, sobre la base de cifras oficiales.

a/ Cifras preliminares.

b/ Sobre la base de dólares a precios constantes de 1995.

c/ Porcentajes sobre población en edad de trabajar.

d/ Porcentajes sobre la PEA.

e/ Salario medio.

f/ Se refiere a la deuda externa pública.

g/ Se refiere a los intereses de la deuda externa pública sobre exportaciones de bienes y servicios.

h/ Además del financiamiento externo e interno, el déficit se financia con otras fuentes. La diferencia entre ahorro menos gastos de capital y el resultado financiero se debe a los ingresos de capital.

i/ Incluye títulos de regulación monetaria, préstamos externos de mediano y largo plazo y otras cuentas netas.

j/ Tasa de interés pasiva nominal corregida por la variación del tipo de cambio.

Cuadro 2

GUATEMALA: PRINCIPALES INDICADORES TRIMESTRALES

	2000	2001	2002	2003	2004 a/	2005 a/
Precios al consumidor (variación en 12 meses)						
I. Trimestre	6,7	5,8	9,0	6,0	6,3	8,9
II. Trimestre	7,9	5,7	9,2	5,5	7,1	
III. Trimestre	5,0	8,2	8,0	5,1	7,8	
IV. Trimestre	4,4	9,3	6,4	5,8	9,0	
Tipo de cambio real (índices 1990 = 100)						
I. Trimestre	77,0	74,7	71,2	68,1	67,4	60,6
II. Trimestre	75,8	74,6	70,0	68,1	66,1	
III. Trimestre	76,8	73,8	68,9	68,2	64,6	
IV. Trimestre	76,5	73,8	67,5	68,4	62,6	
Tasa de interés real (anualizada)						
Pasiva						
I. Trimestre	0,9	-0,8	-3,8	-3,1	-7,4	-5,6
II. Trimestre	7,8	3,3	1,2	1,5	-2,6	
III. Trimestre	10,5	-1,4	4,5	1,0	-1,8	
IV. Trimestre	1,7	-0,2	1,8	-1,3	-5,7	
Activa						
I. Trimestre	12,0	9,2	6,1	6,5	2,0	3,2
II. Trimestre	18,7	13,3	11,1	11,3	6,9	
III. Trimestre	21,0	9,1	14,4	10,7	7,5	
IV. Trimestre	11,8	9,9	11,1	8,3	3,3	
Dinero (M1) (variación en 12 meses)						
I. Trimestre	15,3	21,1	10,0	10,0	14,1	9,6
II. Trimestre	16,5	11,9	13,0	9,8	11,3	
III. Trimestre	27,0	8,1	10,3	15,4	6,7	
IV. Trimestre	23,9	9,7	7,6	20,0	6,3	

Fuente: CEPAL, sobre la base de cifras del Banco de Guatemala.

a/ Cifras preliminares.

Cuadro 3

GUATEMALA: OFERTA Y DEMANDA GLOBALES

	Millones de quetzales de 1958				Composición porcentual		Tasas de crecimiento			
	2001	2002	2003	2004 a/	1990	2004 a/	2001	2002	2003	2004 a/
	Oferta global	6 134,1	6 340,9	6 479,9	6 701,2	110,2	120,4	3,0	3,4	2,2
Producto interno bruto	5 191,9	5 308,7	5 421,9	5 566,5	100,0	100,0	2,3	2,2	2,1	2,7
Importaciones de bienes y servicios	942,2	1 032,2	1 058,0	1 134,7	10,2	20,4	6,9	9,6	2,5	7,2
Demanda global	6 134,1	6 340,9	6 479,9	6 701,1	110,2	120,4	3,0	3,4	2,2	3,4
Demanda interna	5 263,9	5 520,5	5 670,1	5 838,1	94,6	104,9	4,3	4,9	2,7	3,0
Inversión bruta interna	698,2	813,7	830,5	888,9	9,1	16,0	6,4	16,6	2,1	7,0
Inversión bruta fija	603,9	629,1	601,3	610,1	8,4	11,0	1,8	4,2	-4,4	1,5
Construcción	239,5	239,4	223,1	199,1	3,8	3,6	11,9	0,0	-6,8	-10,8
Maquinaria y equipo	364,4	389,9	378,2	411,1	4,6	7,4	-3,9	7,0	-3,0	8,7
Pública	174,2	158,1	134,2	102,1	2,6	1,8	26,6	-9,2	-15,1	-23,9
Privada	429,7	471,0	467,1	508,0	5,8	9,1	-5,6	9,6	-0,8	8,8
Variación de existencias	94,3	184,6	229,2	278,8	0,6	5,0				
Consumo total	4 565,7	4 706,7	4 839,6	4 949,2	85,5	88,9	4,0	3,1	2,8	2,3
Gobierno general	504,4	493,7	490,7	441,3	8,6	7,9	5,4	-2,1	-0,6	-10,1
Privado	4 061,3	4 213,0	4 348,9	4 507,9	76,9	81,0	3,8	3,7	3,2	3,7
Exportaciones de bienes y servicios	870,2	820,4	809,8	863,0	15,6	15,5	-4,0	-5,7	-1,3	6,6

Fuente: CEPAL, sobre la base de cifras oficiales.

a/ Cifras preliminares.

Cuadro 4

GUATEMALA: PRODUCTO INTERNO BRUTO POR ACTIVIDAD ECONÓMICA
A PRECIOS DE MERCADO

	Millones de quetzales de 1958				Composición porcentual		Tasas de crecimiento			
	2001	2002	2003	2004 a/	1990	2004 a/	2001	2002	2003	2004 a/
	Producto interno bruto	5 191,9	5 308,7	5 421,9	5 566,5	100,0	100,0	2,3	2,2	2,1
Bienes	1 984,0	1 996,3	2 037,2	2 076,4	43,2	37,3	1,7	0,6	2,0	1,9
Agricultura b/	1 171,3	1 192,5	1 227,8	1 270,0	25,9	22,8	1,2	1,8	3,0	3,4
Minería	26,6	29,2	29,7	27,0	0,3	0,5	0,7	9,8	1,7	-9,0
Industria manufacturera	675,6	681,0	688,0	702,1	15,1	12,6	1,1	0,8	1,0	2,1
Construcción	110,5	93,6	91,6	77,3	2,0	1,4	12,1	-15,3	-2,1	-15,7
Servicios básicos	727,3	775,5	815,1	878,5	10,5	15,8	3,8	6,6	5,1	7,8
Electricidad, gas y agua	204,6	223,2	233,2	246,8	2,5	4,4	-3,0	9,1	4,5	5,8
Transporte, almacenamiento y comunicaciones	522,7	552,3	581,9	631,7	8,0	11,4	6,8	5,7	5,4	8,6
Otros servicios	2 480,6	2 536,9	2 569,6	2 611,5	46,4	46,9	2,4	2,3	1,3	1,6
Comercio, restaurantes y hoteles	1 282,9	1 319,2	1 346,3	1 393,3	24,1	25,0	2,7	2,8	2,1	3,5
Finanzas, seguros y servicios prestados a empresas	499,4	510,7	521,8	535,8	9,2	9,6	0,2	2,3	2,2	2,7
Bienes inmuebles	238,9	245,4	252,6	260,2	5,1	4,7	2,7	2,7	2,9	3,0
Servicios comunales, sociales y personales	698,3	707,0	701,5	682,4	13,1	12,3	3,6	1,2	-0,8	-2,7
Servicios gubernamentales	398,1	395,8	378,8	346,4	7,0	6,2	3,5	-0,6	-4,3	-8,5

Fuente: CEPAL, sobre la base de cifras del Banco de Guatemala.

a/ Cifras preliminares.

b/ Incluye el sector pecuario, la silvicultura y la pesca.

Cuadro 5

GUATEMALA: INDICADORES DE LA PRODUCCIÓN AGROPECUARIA

	2001	2002	2003	2004 a/	Composición porcentual		Tasas de crecimiento			
					1990	2004 a/	2001	2002	2003	2004 a/
Índices del valor bruto de la producción agropecuaria (1990 = 100)	133,6	136,0	140,0	144,8	100,0	100,0	1,2	1,8	3,0	3,4
Agrícola	126,7	128,9	133,4	139,4	61,7	59,4	-1,0	1,8	3,5	4,4
Pecuaria	149,5	151,7	154,6	157,3	30,0	32,6	4,4	1,4	1,9	1,8
Silvícola, caza y pesca	127,3	131,8	136,3	140,3	8,3	8,0	3,9	3,5	3,4	3,0
Producción de los principales cultivos b/										
De exportación c/										
Café	4 664,3	4 300,0	4 600,0	4 600,0	17,3	13,0	-12,5	-7,8	7,0	-
Algodón	0,2	0,4	0,4	0,4	2,2	0,0	-33,3	100,0	-	-
Banano	19 521,6	21 649,5	20 848,5	22 688,6	4,0	6,2	8,2	10,9	-3,7	8,8
Caña de azúcar d/	16 493,5	18 369,8	17 743,2	18 914,8	6,2	8,4	5,8	11,4	-3,4	6,6
Cardamomo	380,3	481,9	650,6	763,0	4,0	8,4	16,7	26,7	35,0	17,3
De consumo interno c/										
Maíz	22 922,4	23 151,6	23 383,1	23 500,1	6,2	3,6	-1,3	1,0	1,0	0,5
Frijol	2 066,8	2 087,4	2 108,3	2 000,0	2,2	1,3	3,0	1,0	1,0	-5,1
Arroz	528,0	968,0	770,0	70,0	0,5	0,3	-45,5	83,3	-20,5	-90,9
Indicadores de la producción pecuaria										
Existencias										
Vacunos e/	1 144,0	1 172,6	1 207,8	1 231,9	3,7	3,4	4,0	2,5	3,0	2,0
Porcinos e/	1 073,3	1 107,6	1 135,3	1 162,5	3,4	3,2	3,2	3,2	2,5	2,4
Avícolas f/	133,0	136,5	140,0	...	7,4	11,2	6,0	2,6	2,6	...
Beneficio										
Vacunos e/
Porcinos e/
Avícolas g/
Otras producciones										
Leche h/
Huevos i/
Miel c/

Fuente: CEPAL, sobre la base de cifras del Banco de Guatemala y del Instituto Nacional de Estadística.

a/ Cifras preliminares.

b/ Se refiere al año agrícola, excepto para banano y cardamomo.

c/ Miles de quintales.

d/ Miles de toneladas.

e/ Miles de cabezas.

f/ Millones de cabezas.

g/ Millones de libras.

h/ Millones de litros.

i/ Millones de docenas.

Cuadro 6

GUATEMALA: INDICADORES DE LA PRODUCCIÓN MANUFACTURERA

	Índices (1990 = 100)				Composición porcentual		Tasas de crecimiento			
	2001	2002	2003	2004 a/	1990	2004 a/	2001	2002	2003	2004 a/
	Índices del valor bruto de la producción manufacturera	132,8	133,9	135,3	138,6	100,0	100,0	1,1	0,8	1,0
Productos alimenticios	135,3	138,3	141,1	148,2	38,8	41,5	2,1	2,3	2,0	5,1
Bebidas	136,6	123,3	128,5	130,4	7,0	6,5	1,6	-9,7	4,3	1,5
Industria del tabaco	122,4	129,7	126,0	114,0	2,5	2,0	0,2	5,9	-2,8	-9,5
Textiles	129,1	130,9	130,2	158,2	7,7	8,8	-1,2	1,4	-0,5	21,4
Prendas de vestir y calzado	128,0	129,6	132,1	110,5	10,2	8,1	-0,3	1,3	1,9	-16,4
Industria de madera y corcho	125,7	124,2	122,2	127,3	1,6	1,5	1,9	-1,2	-1,6	4,2
Muebles y accesorios	133,1	131,5	129,4	128,2	1,3	1,2	1,8	-1,2	-1,6	-1,0
Papel y productos de papel	128,7	129,3	130,5	133,2	1,3	1,3	2,1	0,5	0,9	2,1
Imprentas, editoriales y conexos	127,5	128,8	130,1	134,5	0,8	0,8	1,1	1,0	1,0	3,4
Industria del cuero, piel y productos	131,7	133,3	135,6	136,1	0,5	0,5	0,9	1,2	1,7	0,4
Productos de caucho	137,2	137,9	142,9	150,9	1,2	1,3	1,7	0,5	3,6	5,6
Productos químicos	134,5	136,5	139,8	142,5	3,2	3,3	2,0	1,5	2,4	2,0
Minerales no metálicos	132,7	139,0	137,3	147,1	3,3	3,5	1,8	4,7	-1,2	7,1
Productos metálicos	132,7	132,9	131,3	136,4	6,5	6,4	0,7	0,1	-1,2	3,9
Maquinaria excepto eléctrica	131,9	132,6	135,4	141,4	0,7	0,7	0,8	0,6	2,1	4,5
Maquinaria, aparatos, accesorios eléctricos	126,4	128,0	129,9	132,1	0,7	0,7	0,6	1,2	1,5	1,7
Material de transporte	134,1	135,3	137,3	135,1	0,6	0,6	1,5	0,9	1,5	-1,6
Industrias manufactureras diversas	133,0	133,5	131,8	129,0	11,9	11,1	0,2	0,4	-1,2	-2,2
Empleo b/	193 111	195 943	213 943	4,93	1,47	9,19	...

Fuente: CEPAL, sobre la base de cifras del Banco de Guatemala.

a/ Cifras preliminares.

b/ Número de personas que cotizan en el Seguro Social.

Cuadro 7

GUATEMALA: INDICADORES DE LA PRODUCCIÓN MINERA

	2001	2002	2003	2004 a/	Composición porcentual		Tasas de crecimiento			
					1990	2004 a/	2001	2002	2003	2004 a/
Millones de quetzales a precios de 1958										
Total valor bruto	42,0	46,4	47,5	42,8	100,0	100,0	0,7	10,4	2,4	-9,8
Petróleo	26,5	31,0	31,1	25,0	35,1	58,4	1,6	17,0	0,3	-19,6
Minerales metálicos	6,6	6,2	7,4	8,3	20,3	19,3	-1,6	-5,0	18,5	11,7
Piedrín y arena	5,6	5,7	5,5	6,0	5,5	13,9	-1,8	1,5	-4,3	8,8
Sal	3,3	3,4	3,5	3,6	18,5	8,4	2,7	2,7	2,7	2,7
Índices del valor bruto de la minería										
Índices de la producción bruta de la minería (1990 = 100)	340,3	375,6	384,4	346,8	100,0	100,0	0,7	10,4	2,4	-9,8
Petróleo	610,5	714,2	716,4	575,9	35,1	58,4	1,6	17,0	0,3	-19,6
Minerales metálicos	261,9	248,8	294,9	329,4	20,3	19,3	-1,6	-5,0	18,5	11,7
Piedrín y arena	174,9	177,5	169,9	184,9	26,1	13,9	-1,8	1,5	-4,3	8,8
Sal	146,1	150,0	154,1	158,2	18,5	8,4	2,7	2,7	2,7	2,7

Fuente: CEPAL, sobre la base de cifras del Banco de Guatemala.

a/ Cifras preliminares.

Cuadro 8

GUATEMALA: INDICADORES DE LA PRODUCCIÓN Y CONSUMO DE ELECTRICIDAD
DEL SISTEMA NACIONAL INTERCONECTADO

	Millones de kWh					Tasas de crecimiento				
	2000	2001	2002	2003	2004 a/	2000	2001	2002	2003	2004 a/
Oferta total	6 091,4	5 893,2	6 438,8	6 715,5	7 130,6	13,9	-3,3	9,3	4,3	6,2
Producción neta b/	6 050,7	5 862,8	6 401,5	6 692,0	7 096,7	17,8	-3,1	9,2	4,5	6,0
Importación	40,7	30,4	37,3	23,5	33,9	-80,7	-25,3	22,7	-37,0	44,3
Demanda total	6 091,4	5 893,2	6 438,8	6 715,5	7 130,6	13,9	-3,3	9,3	4,3	6,2
Consumo total	3 818,9	7,2
Residencial	1 386,4	7,3
Comercial	965,8	7,6
Industrial	1 038,8	5,6
Gobierno y otros	427,9	10,0
Exportación	739,9	345,1	434,2	420,8	453,3	59,6	-53,4	25,8	-3,1	7,7
Pérdidas c/	1 532,6	15,9

Fuente: CEPAL, sobre la base de cifras del Instituto Nacional de Electrificación (INDE) y de la Empresa Eléctrica de Guatemala.

a/ Cifras preliminares.

b/ Producción neta = producción bruta - consumo propio en las centrales eléctricas.

c/ Se refiere a pérdidas de transmisión y distribución.

Cuadro 9

GUATEMALA: EVOLUCIÓN DE LA OCUPACIÓN Y DESOCUPACIÓN

	1999	2000	2001	2002 a/	2003 b/	2004 c/
	Miles de personas d/					
Población total	11 088,4	11 225,4	11 503,7	11 791,1	12 087,0	12 390,5
Población económicamente activa de más de 15 años	3 420,0	3 615,7	3 771,8	4 923,6	5 065,4	4 990,0
Ocupación	3 881,9	4 095,1	...	4 769,4	4 893,2	4 834,0
Desocupación	1 700,4	1 800,1	1 605,0
Abierta	154,3	172,2	156,2
Equivalente e/	1 546,2	1 627,9	1 448,8
Participación f/	55,0	56,3	56,9	61,4	60,9	56,1
Desocupación	34,5	35,5	32,2
Abierta	3,1	3,4	3,1
Equivalente e/	31,4	32,1	29,0

Fuente: CEPAL, sobre la base de cifras de la Secretaría General del Consejo Nacional de Planificación Económica (SEGEPLAN).

a/ Con base en la Encuesta de Empleo e Ingresos de mayo-junio de 2002. Se refiere a población de 10 años y más.

b/ Con base en la Encuesta de Empleo e Ingresos de febrero-marzo de 2003. Se refiere a población de 10 años y más.

c/ Cifras preliminares. Se refiere a población de 10 años y más.

d/ La evolución de la utilización de la mano de obra es estimada por la SEGEPLAN, comparando el crecimiento del producto interno bruto con el de la productividad.

e/ Incluye el subempleo.

f/ Porcentajes de la población económicamente activa (mayor de 15 años) con respecto a la población en edad de trabajar (mayor de 15 años). A partir del año 2002, se refiere a la población mayor de 10 años.

Cuadro 10

GUATEMALA: EVOLUCIÓN DE LA OCUPACIÓN

	1998	1999	2000	2001	2002	2003 a/	2004 a/
	Miles de personas b/						
Total	887,4	893,1	908,1	927,8	953,1	957,9	...
Agropecuario	204,0	184,3	169,0	152,0	145,8	145,7	...
Manufactura y minería	153,1	168,9	186,7	195,7	198,1	198,6	...
Construcción	27,9	22,7	20,9	21,6	23,5	22,7	...
Comercio	135,9	139,0	141,7	149,4	157,8	161,4	...
Otros servicios c/	366,5	378,2	389,7	409,1	427,9	429,5	...
	Índices (1990 = 100)						
Total	112,9	113,7	115,6	118,1	121,3	121,9	...
Agropecuario	73,1	66,0	60,5	54,4	52,2	52,2	...
Manufactura y minería	143,8	158,6	175,3	183,8	186,0	186,5	...
Construcción	152,0	123,7	113,9	117,5	128,0	123,7	...
Comercio	161,0	164,7	167,9	177,1	187,0	191,2	...
Otros servicios c/	123,3	127,2	131,1	137,6	143,9	144,5	...
	Estructura porcentual						
Total	100,0	100,0	100,0	100,0	100,0	100,0	...
Agropecuario	23,0	20,6	18,6	16,4	15,3	15,2	...
Manufactura y minería	17,3	18,9	20,6	21,1	20,8	20,7	...
Construcción	3,1	2,5	2,3	2,3	2,5	2,4	...
Comercio	15,3	15,6	15,6	16,1	16,6	16,8	...
Otros servicios c/	41,3	42,3	42,9	44,1	44,9	44,8	...

Fuente: CEPAL, sobre la base de cifras del Instituto Guatemalteco de Seguridad Social.

a/ Cifras preliminares.

b/ Número de afiliados al Instituto Guatemalteco de Seguridad Social.

c/ Electricidad, gas y agua; transporte, almacenamiento y comunicaciones; servicios privados, y administración pública.

Cuadro 11

GUATEMALA: PRINCIPALES INDICADORES DEL COMERCIO
EXTERIOR DE BIENES

	1999	2000	2001	2002	2003	2004 a/
	Tasas de crecimiento					
Exportaciones fob						
Valor	-2,3	10,8	-7,2	-1,4	8,5	12,1
Volumen	6,2	9,7	0,6	-0,9	8,5	7,8
Valor unitario	-8,0	1,0	-7,8	-0,5	0,0	3,9
Importaciones fob						
Valor	-1,8	13,4	8,4	12,6	6,6	16,4
Volumen	-1,2	9,1	13,7	12,1	3,5	8,8
Valor unitario	-0,5	4,0	-4,7	0,5	3,0	7,0
Relación de precios del intercambio (fob/fob)	-7,5	-2,9	-3,3	-1,0	-2,9	-2,9
	Índices (1995 = 100)					
Poder de compra de las exportaciones	142,5	151,8	147,8	144,9	152,7	159,9
Quántum de las exportaciones	163,4	179,2	180,3	178,6	193,9	209,1
Quántum de las importaciones	152,3	166,2	189,0	211,8	219,3	238,5
Relación de precios del intercambio (fob/fob)	87,2	84,7	81,9	81,1	78,8	76,5

Fuente: CEPAL, sobre la base de cifras oficiales.

a/ Cifras preliminares.

Cuadro 12

GUATEMALA: EXPORTACIONES DE BIENES FOB

	Millones de dólares				Composición porcentual		Tasas de crecimiento			
	2001	2002	2003	2004 a/	1990	2004 a/	2001	2002	2003	2004 a/
	Total	2 859,8	2 819,0	3 059,9	3 429,5	100,0	100,0	-7,2	-1,4	8,5
Centroamérica	1 059,6	1 007,5	1 089,4	1 248,1	23,1	36,4	30,0	-4,9	8,1	14,6
Panamá	43,4	52,4	66,8	71,1	2,2	2,1	-20,7	20,7	27,5	6,5
Resto del mundo	1 800,2	1 811,5	1 970,5	2 181,4	76,9	63,6	-20,6	0,6	8,8	10,7
Exportaciones tradicionales	849,4	803,3	793,2	824,1	51,7	24,0	-16,4	-5,4	-1,3	3,9
Café oro	300,8	269,0	294,5	325,7	25,3	9,5	-47,1	-10,6	9,5	10,6
Algodón oro	-	-	-	-	2,0	-	-	-	-	-
Banano	193,0	233,0	230,6	233,5	6,9	6,8	2,8	20,7	-1,0	1,3
Carne	-	-	-	-	2,5	-	-	-	-	-
Azúcar	259,5	208,2	189,2	191,1	12,3	5,6	44,5	-19,8	-9,1	1,0
Cardamomo	96,1	93,1	78,9	73,8	2,8	2,2	21,0	-3,1	-15,3	-6,5
Exportaciones no tradicionales	554,6	662,4	749,2	866,5	22,3	25,3	-36,8	19,4	13,1	15,7
Petróleo	100,3	155,1	177,3	179,4	1,7	5,2	-37,0	54,6	14,3	1,2
Ajonjolí	18,2	20,4	16,6	17,1	2,2	0,5	1,7	12,1	-18,6	3,0
Artículos de vestuario	9,3	70,8	89,9	117,0	1,4	3,4	-55,5	661,3	27,0	30,1
Camarón, pescado y langosta	22,4	7,2	11,5	6,1	1,2	0,2	-35,8	-67,9	59,7	-47,0
Caucho natural	23,0	27,1	33,2	51,8	0,8	1,5	-8,0	17,8	22,5	56,0
Flores, plantas y similares	46,8	38,7	41,4	37,7	1,2	1,1	-12,2	-17,3	7,0	-8,9
Frutas y sus preparados	41,8	35,6	48,9	50,5	1,5	1,5	-49,0	-14,8	37,4	3,3
Madera y manufacturas	11,6	10,7	12,5	13,6	0,8	0,4	-7,9	-7,8	16,8	8,8
Productos alimenticios	34,1	42,0	61,2	65,2	1,0	1,9	-24,2	23,2	45,7	6,5
Productos químicos	68,4	88,8	105,0	125,0	2,1	3,6	-24,8	29,8	18,2	19,0
Tabaco en rama y manufacturas	21,2	15,5	9,8	13,9	1,7	0,4	-21,5	-26,9	-36,8	41,8
Verduras y legumbres	26,2	23,8	25,0	37,9	2,2	1,1	-47,0	-9,2	5,0	51,6
Otros	131,3	126,7	116,9	151,3	4,6	4,4	-49,3	-3,5	-7,7	29,4
Maquila (valor agregado)	396,2	345,8	428,1	490,8	2,9	14,3	6,0	-12,7	23,8	14,6

Fuente: CEPAL, sobre la base de cifras del Banco de Guatemala.

a/ Cifras preliminares.

Cuadro 13

GUATEMALA: VOLUMEN DE EXPORTACIONES
DE LOS PRINCIPALES PRODUCTOS

	Miles de quintales				Tasas de crecimiento			
	2001	2002	2003	2004 a/	2001	2002	2003	2004 a/
Café	5 282,8	4 528,5	4 982,1	4 303,1	-16,4	-14,3	10,0	-13,6
Banano	16 962,7	20 817,6	20 736,9	20 795,1	5,2	22,7	-0,4	0,3
Azúcar	31 380,3	27 329,7	27 481,1	25 713,9	17,9	-12,9	0,6	-6,4
Cardamomo	331,6	414,9	621,4	621,0	5,1	25,1	49,8	-0,1
Petróleo b/	7 104,6	8 401,3	8 237,5	6 765,6	2,9	18,3	-1,9	-17,9

Fuente: CEPAL, sobre la base de cifras del Banco de Guatemala.

a/ Cifras preliminares.

b/ Miles de barriles.

Cuadro 14

GUATEMALA: IMPORTACIONES DE BIENES CIF

	Millones de dólares				Composición porcentual		Tasas de crecimiento				
	2001	2002	2003	2004 a/	1990	2004 a/	2000	2001	2002	2003	2004 a/
	Total	5 606,5	6 304,1	6 721,6	7 811,6	100,0	100,0	13,4	8,4	12,4	6,6
Centroamérica	858,4	798,0	831,6	908,3	17,5	11,6	26,8	39,4	-7,0	4,2	9,2
Panamá	211,2	256,2	322,3	397,8	0,0	5,1	13,0	27,9	21,3	25,8	23,4
Resto del mundo	4 536,8	5 249,9	5 567,7	6 505,5	82,5	83,3	11,8	3,3	15,7	6,1	16,8
Bienes de consumo	1 784,0	2 003,1	2 188,7	2 480,3	19,2	31,8	12,2	24,3	12,3	9,3	13,3
Duraderos	424,8	468,4	536,9	645,1	6,5	8,3	10,0	21,1	10,3	14,6	20,2
No duraderos	1 359,2	1 534,7	1 651,8	1 835,2	12,8	23,5	13,0	25,3	12,9	7,6	11,1
Bienes intermedios	2 625,7	2 932,0	3 201,7	3 783,2	61,1	48,4	24,9	6,7	11,7	9,2	18,2
Agricultura	137,6	144,0	173,3	224,7	5,5	2,9	10,3	15,7	4,7	20,3	29,6
Petróleo y combustibles	595,9	650,2	908,5	1 088,5	11,3	13,9	68,0	10,3	9,1	39,7	19,8
Industria	1 735,8	1 989,7	1 965,7	2 303,3	39,1	29,5	17,2	4,6	14,6	-1,2	17,2
Materiales de construcción	156,4	148,1	154,2	166,8	5,3	2,1	13,6	10,0	-5,3	4,1	8,2
Bienes de capital	1 196,4	1 368,5	1 330,8	1 547,4	19,4	19,8	-2,7	-6,1	14,4	-2,8	16,3
Agricultura	50,1	47,0	50,0	54,8	2,0	0,7	0,8	-2,7	-6,2	6,4	9,5
Industria b/	876,2	1 030,2	951,9	1 129,5	13,2	14,5	1,9	-9,6	17,6	-7,6	18,7
Transporte	270,1	291,3	328,9	363,1	4,2	4,6	-17,7	6,5	7,8	12,9	10,4
Otros	0,3	0,5	0,4	0,6	0,3	0,0	-10,7	29,9	49,5	-20,0	46,4

Fuente: CEPAL, sobre la base de cifras del Banco de Guatemala.

a/ Cifras preliminares.

b/ Incluye telecomunicaciones y construcción.

GUATEMALA: BALANCE DE PAGOS (PRESENTACIÓN ANALÍTICA)

(Millones de dólares)

	1999	2000	2001	2002	2003	2004 a/
I. Balance en cuenta corriente	-1 015,1	-1 049,0	-1 252,9	-1 234,9	-1 039,1	-1 188,3
Exportaciones de bienes fob	2 781,3	3 081,9	2 859,8	2 819,0	3 059,9	3 429,5
Importaciones de bienes fob	-4 181,1	-4 742,0	-5 142,0	-5 791,0	-6 175,7	-7 189,1
Balance de bienes	-1 399,8	-1 660,1	-2 282,2	-2 972,0	-3 115,8	-3 759,6
Servicios (crédito)	654,0	777,8	1 044,8	1 145,4	1 058,8	1 178,1
Transportes	83,0	82,4	99,7	91,1	84,2	87,1
Viajes	356,2	482,3	561,5	619,6	620,7	776,4
Otros servicios	214,8	213,1	383,6	434,7	353,9	314,6
Servicios (débito)	-803,4	-825,6	-927,9	-1 066,1	-1 126,3	-1 293,5
Transportes	-375,4	-421,7	-465,8	-522,9	-560,5	-632,0
Viajes	-183,3	-181,8	-225,5	-275,6	-312,0	-390,6
Otros servicios	-244,7	-222,1	-236,6	-267,6	-253,8	-270,9
Balance de bienes y servicios	-1 549,2	-1 707,9	-2 165,3	-2 892,7	-3 183,3	-3 875,0
Renta (crédito)	126,0	214,5	317,5	161,1	179,1	173,4
Remuneración de empleados	45,7	32,8	41,4	20,8	40,5	40,6
Renta de la inversión	80,3	181,7	276,1	140,3	138,6	132,8
Directa (utilidades y dividendos)	6,0	49,8	53,6	57,9	80,9	72,0
De cartera	-	-	-	-	-	-
Otra inversión (intereses recibidos)	74,3	131,9	222,5	82,4	57,7	60,8
Renta (débito)	-306,6	-423,8	-401,9	-479,5	-496,8	-492,4
Remuneración de empleados	-26,0	-16,5	-11,5	-6,3	-5,9	-3,1
Renta de la inversión	-280,6	-407,3	-390,4	-473,2	-490,9	-489,3
Directa (utilidades y dividendos)	-132,3	-224,1	-172,8	-227,1	-271,2	-239,1
De cartera	-	-	-	-	-	-
Otra inversión (intereses pagados)	-148,3	-183,2	-217,6	-246,1	-219,7	-250,2
Balance de renta	-180,7	-209,3	-84,4	-318,4	-317,7	-319,0
Transferencias corrientes (crédito)	754,4	908,3	1 024,3	2 077,7	2 558,9	3 048,6
Transferencias corrientes (débito)	-39,6	-40,1	-27,5	-101,5	-97,0	-42,9
Balance de transferencias corrientes	714,8	868,2	996,8	1 976,2	2 461,9	3 005,7
II. Balance en cuenta capital b/	68,4	86,7	93,4	124,2	133,8	135,3
III. Balance en cuenta financiera b/	1 105,1	1 054,5	1 262,9	740,3	984,3	1 079,5
Inversión directa en el extranjero	-	-	-	-	-	-
Inversión directa en la economía declarante	154,6	229,8	455,5	110,6	131,0	154,7
Activos de inversión de cartera	-46,0	-36,3	-45,0	-38,3	18,0	111,1
Títulos de participación en el capital	-	-	-	-	-	-
Títulos de deuda	-46,0	-36,3	-45,0	-38,3	18,0	111,1
Pasivos de inversión de cartera	136,4	79,2	175,3	-107,8	289,0	238,0
Títulos de participación en el capital	-	-	-	-	-	-
Títulos de deuda	136,4	79,2	175,3	-107,8	289,0	238,0
Activos de otra inversión	199,9	213,2	156,7	196,4	173,6	252,0
Autoridades monetarias	-	-	-	-	-	-
Gobierno general	-	-	-	-	-	-
Bancos	-	-	-	-	-	-
Otros sectores	199,9	213,2	156,7	196,4	173,6	252,0
Pasivos de otra inversión	660,2	568,6	520,4	579,4	372,7	323,7
Autoridades monetarias	-25,9	-24,4	-11,2	-11,1	-11,4	-68,1
Gobierno general	296,0	92,9	44,8	172,7	7,9	79,4
Bancos	-	-	-	-	-	-
Otros sectores	390,1	500,1	486,8	417,8	376,2	312,4
IV. Errores y omisiones	-283,8	562,1	370,4	392,2	470,6	582,2
V. Balance global	-125,4	654,4	473,8	21,8	549,6	608,7
VI. Reservas y partidas conexas	125,4	-654,4	-473,8	-21,8	-549,6	-608,7
Activos de reserva	125,4	-654,4	-473,8	-21,8	-549,6	-608,7
Uso del crédito del FMI y préstamos del FMI	-	-	-	-	-	-
Financiamiento excepcional	-	-	-	-	-	-

Fuente: CEPAL, sobre la base de cifras del Banco de Guatemala.

a/ Cifras estimadas.

b/ Excluidos los componentes que se han clasificado en las categorías del Grupo VI.

Cuadro 16

GUATEMALA: EVOLUCIÓN DEL TIPO DE CAMBIO

	2000	2001	2002	2003	2004	2005
1. Tipos de cambio nominales a la compra (quetzales por dólar) a/						
Principal b/	7,8	7,8	7,8	7,9	7,9	...
I. Trimestre	7,8	7,7	7,9	7,8	8,1	7,7
II. Trimestre	7,7	7,8	7,9	7,9	8,0	
III. Trimestre	7,8	7,9	7,8	7,9	7,9	
IV. Trimestre	7,8	8,0	7,7	8,1	7,8	
Extrabancario	7,8	7,9	7,8	8,0	8,0	...
I. Trimestre	7,8	7,8	8,0	7,9	8,1	...
II. Trimestre	7,7	7,8	7,9	7,9	8,0	
III. Trimestre	7,8	7,9	7,8	8,0	7,9	
IV. Trimestre	7,8	8,1	7,7	8,1	7,8	
2. Índice del tipos de cambio nominal (1990 = 100)						
Principal	172,4	174,5	173,7	176,3	176,4	...
I. Trimestre	173,2	172,1	176,7	174,1	180,0	170,9
II. Trimestre	171,4	172,6	174,6	175,6	177,4	
III. Trimestre	172,5	174,7	173,2	176,3	175,4	
IV. Trimestre	172,6	178,8	170,1	179,1	173,0	
Extrabancario	173,2	175,3	174,5	177,2	177,6	...
I. Trimestre	174,0	172,9	177,6	175,0	180,9	...
II. Trimestre	172,0	173,4	175,2	176,5	178,8	
III. Trimestre	173,2	175,5	174,1	177,1	176,7	
IV. Trimestre	173,4	179,6	171,0	180,0	174,0	
3. Índice de precios relativos con el exterior						
	225,4	235,1	250,3	258,4	270,8	...
I. Trimestre	225,1	230,3	248,0	255,5	266,9	282,2
II. Trimestre	226,2	231,3	249,5	257,7	268,3	
III. Trimestre	224,5	236,6	251,5	258,6	271,3	
IV. Trimestre	225,7	242,2	252,2	261,9	276,4	
4. Índice de tipos de cambio real de paridad (1990 = 100)						
Principal	76,5	74,2	69,4	68,2	65,2	...
I. Trimestre	77,0	74,7	71,2	68,1	67,4	60,6
II. Trimestre	75,8	74,6	70,0	68,1	66,1	
III. Trimestre	76,8	73,8	68,9	68,2	64,6	
IV. Trimestre	76,5	73,8	67,5	68,4	62,6	
Extrabancario	76,8	74,6	69,7	68,6	65,6	...
I. Trimestre	77,3	75,0	71,6	68,5	67,8	
II. Trimestre	76,0	75,0	70,2	68,5	66,7	
III. Trimestre	77,2	74,2	69,2	68,5	65,1	
IV. Trimestre	76,8	74,1	67,8	68,7	63,0	

Fuente: CEPAL, sobre la base de cifras del Banco de Guatemala y del Fondo Monetario Internacional.

a/ Promedios del período.

b/ De junio de 1986 a octubre de 1989 existió el mercado regulado. En 1990 se estableció la venta pública de divisas, hasta marzo de 1994, cuando quedó liberado el mercado cambiario.

Cuadro 17

GUATEMALA: EVOLUCIÓN DE LOS PRECIOS INTERNOS a/

	1998	1999	2000	2001	2002	2003	2004 b/
Índices (promedio del año)							
Precios al consumidor	87,8	92,3	97,8	105,0	113,5	119,9	129,0
Alimentos y bebidas	91,5	93,5	97,5	107,3	118,6	125,4	138,3
Educación	80,7	90,1	99,5	106,6	117,7	125,4	134,5
Vestido y calzado	92,8	96,0	99,1	103,1	110,0	115,2	119,4
Asistencia médica	86,8	92,8	98,9	103,9	111,7	118,9	125,3
Transporte y comunicaciones	83,8	89,7	99,3	100,3	102,5	108,2	115,1
Otros gastos de consumo	80,1	87,0	96,9	105,4	115,0	120,9	126,1
Índices (diciembre - diciembre)							
Precios al consumidor	90,7	95,2	100,0	108,9	115,8	122,6	133,9
Alimentos y bebidas	95,6	95,7	100,0	113,9	121,0	129,6	146,1
Educación	80,8	91,3	100,0	108,3	118,9	126,0	135,2
Vestido y calzado	94,0	97,4	100,0	105,1	111,8	116,9	121,0
Asistencia médica	88,2	96,0	100,0	107,4	114,3	121,4	127,7
Transporte y comunicaciones	84,2	97,0	100,0	100,7	103,7	110,2	120,1
Otros gastos de consumo	81,6	91,2	100,0	109,4	117,5	122,2	128,9
Variación media anual							
Precios al consumidor	6,6	5,2	6,0	7,3	8,1	5,6	7,6
Alimentos y bebidas	4,6	2,2	4,3	10,0	10,5	5,7	10,3
Educación	18,9	11,8	10,4	7,1	10,4	6,5	7,3
Vestido y calzado	5,6	3,5	3,2	4,0	6,8	4,7	3,6
Asistencia médica	5,1	7,0	6,5	5,1	7,5	6,4	5,4
Transporte y comunicaciones	4,0	7,1	10,7	1,0	2,2	5,6	6,4
Otros gastos de consumo	6,8	8,6	11,4	8,7	9,2	5,1	4,3
Variación (diciembre - diciembre)							
Precios al consumidor	7,5	4,9	5,1	8,9	6,3	5,9	9,2
Alimentos y bebidas	7,0	0,0	4,5	13,9	6,2	7,1	12,7
Educación	18,5	13,0	9,5	8,3	9,7	6,0	7,3
Vestido y calzado	5,1	3,6	2,6	5,1	6,4	4,5	3,5
Asistencia médica	4,2	8,8	4,2	7,4	6,4	6,3	5,2
Transporte y comunicaciones	2,6	15,3	3,1	0,7	3,0	6,3	9,0
Otros gastos de consumo	5,7	11,8	9,6	9,4	7,4	4,0	5,4

Fuente: CEPAL, sobre la base de cifras del Instituto Nacional de Estadística.

a/ Base: diciembre de 2000 = 100. Corresponde al área urbana y a la ciudad capital.

b/ Cifras preliminares.

Cuadro 18

GUATEMALA: EVOLUCIÓN DE LOS PRECIOS AL CONSUMIDOR a/

	Índices (diciembre de 2000 =100)				Variación porcentual respecto del mismo mes del año anterior				Variación porcentual con respecto al mes anterior			
	2002	2003	2004 b/	2005 b/	2002	2003	2004 b/	2005 b/	2002	2003	2004 b/	2005 b/
Promedio anual	113,5	119,9	129,0	...	8,1	5,6	7,6	...				
Enero	110,3	117,2	124,5	135,7	8,8	6,2	6,2	9,0	1,3	1,2	1,5	1,4
Febrero	111,3	118,0	125,4	136,7	9,0	6,0	6,3	9,0	0,9	0,7	0,7	0,7
Marzo	112,0	118,5	126,3	137,4	9,1	5,8	6,6	8,8	0,6	0,4	0,7	0,5
Abril	112,6	119,0	127,0	138,2	9,3	5,7	6,7	8,9	0,5	0,4	0,5	0,6
Mayo	113,0	119,3	128,0	138,9	9,3	5,6	7,3	8,5	0,4	0,3	0,8	0,5
Junio	113,7	119,7	128,5		9,1	5,2	7,4		0,6	0,3	0,4	
Julio	114,6	120,0	129,1		9,1	4,6	7,6		0,8	0,3	0,5	
Agosto	114,6	120,3	129,5		7,7	5,0	7,7		0,0	0,3	0,3	
Septiembre	114,3	120,8	130,5		7,1	5,7	8,0		-0,3	0,4	0,8	
Octubre	114,6	121,3	131,8		6,6	5,8	8,6		0,3	0,4	1,0	
Noviembre	115,2	121,9	133,1		6,3	5,8	9,2		0,5	0,5	1,0	
Diciembre	115,8	122,6	133,9		6,3	5,9	9,2		0,6	0,6	0,6	

Fuente: CEPAL, sobre la base de cifras del Banco de Guatemala y del Instituto Nacional de Estadística.

a/ Corresponde al área urbana y a la ciudad capital.

b/ Cifras preliminares.

Cuadro 19

GUATEMALA: EVOLUCIÓN DE LAS REMUNERACIONES

	1999	2000	2001	2002	2003	2004 a/
Quetzales						
Sueldos y salarios medios b/	18 813,3	20 697,6	22 317,6	23 913,4	25 367,0	26 622,4
Agricultura, silvicultura, caza y pesca	9 248,6	10 146,4	11 621,5	12 898,5	13 796,5	14 069,4
Industria manufacturera	19 227,0	19 863,0	20 787,2	22 047,8	22 937,3	23 522,8
Construcción	16 294,8	16 159,7	17 242,4	16 685,2	18 401,7	19 120,3
Comercio	23 378,3	24 766,1	25 940,1	27 101,5	28 889,6	30 222,0
Sueldos y salarios mínimos c/						
Agricultura	19,65	21,62	25,08	27,50	31,90	38,60
Industria	21,68	23,85	27,67	30,00	34,20	39,67
Construcción	21,68	23,85	27,67	30,00	34,20	39,67
Comercio	21,68	23,85	27,67	30,00	34,20	39,67
Índices (1980 = 100)						
Sueldos y salarios medios						
Nominales	1 354,0	1 489,6	1 606,2	1 721,0	1 825,6	1 916,0
Reales	131,4	136,4	137,1	135,8	136,4	133,1
Tasas de crecimiento						
Sueldos y salarios medios						
Nominales	11,3	10,0	7,8	7,2	6,1	4,9
Reales	5,8	3,8	0,5	-0,9	0,4	-2,4

Fuente: CEPAL, sobre la base de cifras del Instituto Guatemalteco de Seguridad Social, de acuerdo con el número de afiliados y los sueldos y salarios que ellos devengan.

a/ Cifras preliminares.

b/ Anuales.

c/ Por día.

Cuadro 20

GUATEMALA: INGRESOS TOTALES DEL GOBIERNO CENTRAL

	Millones de quetzales				Composición porcentual		Tasas de crecimiento			
	2001	2002	2003	2004 a/	1990	2004 a/	2001	2002	2003	2004 a/
	Ingresos totales (1+2+3)	18 222,1	20 771,5	21 767,5	23 462,1	100,0	100,0	10,6	14,0	4,8
1. Ingresos corrientes	17 642,1	20 343,2	21 372,3	23 149,4	97,0	98,7	9,5	15,3	5,1	8,3
Ingresos tributarios	15 928,8	19 294,7	20 280,7	21 974,0	83,8	93,7	6,2	21,1	5,1	8,3
Directos	3 864,1	5 085,4	5 257,7	5 376,6	19,6	22,9	16,7	31,6	3,4	2,3
Sobre la renta	2 357,8	2 556,0	2 691,5	3 286,7	18,1	14,0	17,8	8,4	5,3	22,1
Sobre la propiedad y otros	8,9	8,9	8,6	9,1	1,4	0,0	-48,9	-	-3,4	5,8
Otros	1 497,4	2 520,5	2 557,6	2 080,8	0,1	8,9	15,8	68,3	1,5	-18,6
Indirectos	12 064,7	14 209,2	15 023,0	16 597,4	64,3	70,7	3,2	17,8	5,7	10,5
Impuesto al valor agregado	6 983,4	8 618,4	9 288,6	10 482,3	28,3	44,7	-1,5	23,4	7,8	12,9
Sobre servicios no personales	2 725,8	3 376,4	3 511,9	4 036,8	12,9	17,2	-6,1	23,9	4,0	14,9
Sobre importaciones	4 257,6	5 242,0	5 776,7	6 445,5	15,4	27,5	1,6	23,1	10,2	11,6
Sobre importaciones	1 979,0	2 262,9	2 383,9	2 427,1	18,7	10,3	9,6	14,3	5,3	1,8
Consumo de petróleo y derivados	1 620,7	1 600,0	1 496,9	1 768,7	4,2	7,5	16,6	-1,3	-6,4	18,2
Papel sellado y timbres fiscales	158,4	184,7	176,8	288,4	4,9	1,2	-13,0	16,6	-4,3	63,1
Circulación de vehículos	221,2	250,6	257,0	268,3	0,0	1,1	18,8	13,3	2,5	4,4
Bebidas alcohólicas	253,7	304,5	285,9	229,5	2,6	1,0	25,3	20,0	-6,1	-19,7
Tabaco	233,5	262,6	278,3	264,2	0,0	1,1	13,8	12,5	6,0	-5,1
Otros impuestos	614,8	725,5	855,6	868,9	5,6	3,7	-1,9	18,0	17,9	1,6
Ingresos no tributarios	1 713,3	1 048,5	1 091,6	1 175,4	13,1	5,0	54,8	-38,8	4,1	7,7
2. Ingresos de capital	14,3	13,4	18,1	0,6	0,0	0,0	29,9	-6,7	35,2	-96,7
3. Donaciones	565,7	414,9	377,1	312,1	3,0	1,3	62,3	-26,7	-9,1	-17,2

Fuente: CEPAL, sobre la base de cifras del Banco de Guatemala.

a/ Cifras preliminares.

Cuadro 21

GUATEMALA: INGRESOS Y GASTOS DEL GOBIERNO CENTRAL

	Millones de quetzales				Tasas de crecimiento			
	2001	2002	2003	2004 a/	2001	2002	2003	2004 a/
1. Ingresos totales	18 222,1	20 771,5	21 767,5	23 462,1	10,6	14,0	4,8	7,8
2. Ingresos corrientes	17 642,1	20 343,2	21 372,3	23 149,4	9,5	15,3	5,1	8,3
Ingresos tributarios	15 928,8	19 294,7	20 280,7	21 974,0	6,2	21,1	5,1	8,3
Directos	3 864,1	5 085,4	5 257,7	5 376,6	16,7	31,6	3,4	2,3
Indirectos	12 064,7	14 209,2	15 023,0	16 597,4	3,2	17,8	5,7	10,5
Ingresos no tributarios	1 713,3	1 048,5	1 091,6	1 175,4	54,8	-38,8	4,1	7,7
3. Ingresos de capital	14,3	13,4	18,1	0,6	29,9	-6,7	35,2	-96,7
4. Donaciones	565,7	414,9	377,1	312,1	62,3	-26,7	-9,1	-17,2
5. Gastos corrientes	15 196,2	15 687,7	17 609,5	17 498,7	12,0	3,2	12,3	-0,6
Remuneraciones	5 979,6	6 446,3	6 751,9	6 783,9	15,9	7,8	4,7	0,5
Compra de bienes y servicios	2 534,1	2 186,4	2 780,0	2 145,7	26,5	-13,7	27,2	-22,8
Intereses	2 289,8	2 269,4	2 266,3	2 601,3	25,1	-0,9	-0,1	14,8
Internos	1 377,8	1 096,4	1 137,8	1 181,2	42,1	-20,4	3,8	3,8
Externos	912,0	1 173,0	1 128,5	1 420,1	5,8	28,6	-3,8	25,8
Transferencias y otros	4 392,8	4 785,7	5 811,3	5 967,8	-4,1	8,9	21,4	2,7
6. Ahorro corriente (2-5)	2 445,8	4 655,4	3 762,8	5 650,7	-3,6	90,3	-19,2	50,2
7. Gastos de capital	6 130,8	6 853,4	8 723,9	8 043,5	10,7	11,8	27,3	-7,8
Inversión real	2 082,5	2 296,4	1 890,2	2 012,2	-3,5	10,3	-17,7	6,5
Otros gastos de capital	4 048,3	4 556,9	6 833,7	6 031,3	19,8	12,6	50,0	-11,7
8. Gastos totales (5+7)	21 327,1	22 541,1	26 333,4	25 542,2	11,6	5,7	16,8	-3,0
9. Déficit (o superávit) fiscal (1-8)	-3 104,9	-1 769,7	-4 565,9	-2 080,1
10. Financiamiento del déficit	3 104,9	1 769,7	4 565,9	2 080,1
Financiamiento interno	649,9	-1 112,9	2 867,9	1 804,1
Crédito recibido	8 730,3	1 855,9	4 889,8	3 525,8
Amortización	8 080,4	2 968,8	2 021,9	1 721,7
Financiamiento externo	3 234,2	1 609,2	2 584,9	3 361,9
Crédito recibido	4 086,5	2 580,4	3 793,6	4 889,1
Amortización	852,2	971,2	1 208,7	1 527,2
Otras fuentes b/	-779,2	1 273,4	-886,9	-3 085,9
Relaciones (porcentajes)								
Ahorro corriente/gastos totales	11,5	20,7	14,3	22,1
Déficit fiscal/gastos totales	14,6	7,9	17,3	8,1
Ingresos tributarios/PIB	9,7	10,6	10,3	10,3
Gastos totales/PIB	12,9	12,4	13,4	12,0
Déficit fiscal/PIB	1,9	1,0	2,3	1,0
Financiamiento interno/déficit	20,9	-62,9	62,8	86,7
Financiamiento externo/déficit	104,2	90,9	56,6	161,6
Otras fuentes financieras/déficit	-25,1	72,0	-19,4	-148,4
PIB (millones de quetzales corrientes)	164 870,1	182 274,7	196 696,0	213 092,9

Fuente: CEPAL, sobre la base de cifras oficiales.

a/ Cifras preliminares.

b/ Incluye recursos de privatizaciones.

Cuadro 22

GUATEMALA: INDICADORES DEL ENDEUDAMIENTO EXTERNO

	1999	2000	2001	2002	2003	2004 a/
Millones de dólares						
Deuda externa pública b/	2 631,3	2 643,7	2 925,0	3 119,1	3 467,2	3 843,8
Desembolsos c/	397,2	147,6	490,5	356,4	530,2	653,2
Servicio	237,7	264,5	341,1	322,2	328,0	459,8
Amortizaciones	133,8	135,2	209,2	162,3	182,1	276,6
Intereses	103,9	129,3	131,9	159,9	145,9	183,2
Porcentajes						
Deuda externa pública/exportaciones de bienes y servicios	76,6	68,5	74,9	78,7	84,2	83,4
Servicio/exportaciones de bienes y servicios	6,9	6,9	8,7	8,1	8,0	10,0
Intereses netos/exportaciones de bienes y servicios d/	2,2	1,3	-0,1	4,1	3,9	4,1
Servicio/desembolsos	59,8	179,2	69,5	90,4	61,9	70,4

Fuente: CEPAL, sobre la base de cifras del Banco de Guatemala.

a/ Cifras preliminares.

b/ Se diferencia de las cuentas del balance de pagos por no incluir renegociaciones y atrasos. Los saldos de la deuda incluyen ajustes por revaluaciones cambiarias de préstamos no expresados en dólares.

c/ Calculados por la CEPAL; no coinciden necesariamente con las cifras oficiales, mediante la siguiente fórmula: $(St)-(st-1)+At$, en donde, St = saldo del año en estudio; st-1 = saldo del año inmediato anterior, y At = amortización del año en estudio.

d/ Intereses netos: corresponden a la cifra neta del balance de pagos.

Cuadro 23

GUATEMALA: INDICADORES DEL ENDEUDAMIENTO INTERNO DEL SECTOR PÚBLICO.
SALDOS A FIN DE AÑO

	1999	2000	2001	2002	2003	2004 a/
Millones de quetzales						
Deuda interna total	7 807,1	8 631,6	9 291,5	8 168,5	11 036,7	12 840,7
Servicio	4 901,5	7 697,4	9 458,2	4 065,2	3 161,5	2 902,9
Amortizaciones	3 806,1	6 728,1	8 080,4	2 968,8	2 021,9	1 721,7
Intereses	1 095,4	969,3	1 377,8	1 096,4	1 139,6	1 181,2
Gobierno central	7 807,1	8 631,6	9 291,5	8 168,5	11 036,7	12 840,7
Servicio	4 901,5	7 697,4	9 458,2	4 065,2	3 161,5	2 902,9
Amortizaciones	3 806,1	6 728,1	8 080,4	2 968,8	2 021,9	1 721,7
Intereses	1 095,4	969,3	1 377,8	1 096,4	1 139,6	1 181,2
Tasas de crecimiento						
Deuda interna total	24,7	10,6	7,6	-12,1	35,1	16,3
Servicio	-25,4	57,0	22,9	-57,0	-22,2	-8,2
Amortizaciones	-33,1	76,8	20,1	-63,3	-31,9	-14,8
Intereses	23,7	-11,5	42,1	-20,4	3,9	3,7
Gobierno central	24,7	10,6	7,6	-12,1	35,1	16,3
Servicio	-25,4	57,0	22,9	-57,0	-22,2	-8,2
Amortizaciones	-33,1	76,8	20,1	-63,3	-31,9	-14,8
Intereses	23,7	-11,5	42,1	-20,4	3,9	3,7
Porcentajes del PIB						
Deuda interna total	5,8	5,8	5,6	4,5	5,6	6,0
Servicio	3,6	5,1	5,7	2,2	1,6	1,4
Amortizaciones	2,8	4,5	4,9	1,6	1,0	0,8
Intereses	0,8	0,6	0,8	0,6	0,6	0,6
Gobierno central	5,8	5,8	5,6	4,5	5,6	6,0
Servicio	3,6	5,1	5,7	2,2	1,6	1,4
Amortizaciones	2,8	4,5	4,9	1,6	1,0	0,8
Intereses	0,8	0,6	0,8	0,6	0,6	0,6

Fuente: CEPAL, sobre la base de cifras del Banco de Guatemala.

a/ Cifras preliminares.

Cuadro 24

GUATEMALA: INDICADORES MONETARIOS.
SALDOS A FIN DE AÑO

	Millones de quetzales				Tasas de crecimiento			
	2001	2002	2003	2004 a/	2001	2002	2003	2004 a/
1. Reservas internacionales netas	15 029,0	14 875,7	19 704,0	22 940,6	42,6	-1,0	32,5	16,4
2. Crédito interno	32 199,2	36 598,3	38 480,9	41 650,4	7,5	13,7	5,1	8,2
Al sector público	-5 604,6	-5 034,4	-4 968,1	-7 378,6	-69,9	10,2	1,3	-48,5
Gobierno central (neto)	-5 604,6	-5 034,4	-4 968,1	-7 378,6	-69,9	10,2	1,3	-48,5
Instituciones públicas
Al sector privado	30 281,9	32 531,2	34 134,5	39 772,2	14,0	7,4	4,9	16,5
Títulos de regulación monetaria	-4 513,8	-4 381,9	-5 209,7	-6 075,1	2,5	2,9	-18,9	-16,6
Préstamos externos de mediano y largo plazo	-721,3	-601,3	-503,6	-66,1	8,8	16,6	16,2	86,9
Otras cuentas netas	12 757,0	14 084,7	15 027,8	15 398,0	5,3	10,4	6,7	2,5
3. Pasivos monetarios (1+2)	47 228,2	51 474,0	58 184,9	64 591,0	16,6	9,0	13,0	11,0
Efectivo en poder del público	8 344,3	8 725,0	10 607,7	11 192,5	14,6	4,6	21,6	5,5
Depósitos en cuenta corriente	11 768,3	12 899,5	15 424,4	16 667,0	11,2	9,6	19,6	8,1
Dinero (M1)	20 112,6	21 624,5	26 032,1	27 859,5	12,6	7,5	20,4	7,0
Depósitos a plazo (moneda nacional)	25 060,7	26 556,2	27 252,9	29 699,6	11,1	6,0	2,6	9,0
Liquidez en moneda nacional (M2)	45 173,3	48 180,7	53 285,0	57 559,1	11,7	6,7	10,6	8,0
Depósitos en moneda extranjera (dólares)	2 054,9	3 293,3	4 899,9	7 031,9	2 718,8	60,3	48,8	43,5
Liquidez ampliada (M3)	47 228,2	51 474,0	58 184,9	64 591,0	16,6	9,0	13,0	11,0
Coeficientes monetarios (promedios anuales)								
M1/Base monetaria	1,503	1,453	1,494	1,513
M2/Base monetaria	3,401	3,292	3,250	3,239
Coeficientes de liquidez								
M1/PIB	0,122	0,119	0,132	0,131
M2/PIB	0,274	0,264	0,271	0,270

Fuente: CEPAL, sobre la base de cifras oficiales.

a/ Cifras preliminares.

Cuadro 25

GUATEMALA: BALANCE MONETARIO DEL BANCO CENTRAL.
SALDOS A FIN DE AÑO

	Millones de quetzales				Composición porcentual		Tasas de crecimiento			
	2001	2002	2003	2004 a/	1990	2004 a/	2001	2002	2003	2004 a/
	1. Reservas internacionales netas	18 733,0	18 423,7	23 425,9	27 295,0	-4,3	127,4	29,5	-1,7	27,2
2. Crédito interno	-3 426,5	-406,4	-4 401,4	-5 876,1	104,3	-27,4	171,5	-88,1	983,0	33,5
Al sector público	-6 574,4	-5 184,1	-6 220,0	-8 384,3	80,3	-39,1	-62,6	21,1	-20,0	-34,8
Gobierno central (neto)	-6 323,5	-4 901,0	-5 884,6	-8 214,4	84,3	-38,4	-74,7	22,5	-20,1	-39,6
Instituciones públicas (bancos y financieras)	-250,9	-283,1	-335,4	-169,9	-4,0	-0,8	40,7	-12,8	-18,5	49,3
Al sector privado (bancos y financieras)	2 234,6	2 153,9	2 088,7	2 084,7	7,6	9,7	178,9	-3,6	-3,0	-0,2
Títulos de regulación monetaria	-11 011,7	-11 158,7	-14 508,5	-15 904,2	-48,5	-74,3	-27,9	-1,3	-30,0	-9,6
Préstamos externos de mediano y largo plazo	-633,4	-533,9	-456,7	-0,1	-25,9	0,0	10,2	15,7	14,5	100,0
Otras cuentas netas	12 558,4	14 316,4	14 695,1	16 327,8	90,7	76,2	11,1	14,0	2,6	11,1
3. Pasivos monetarios (1+2)	15 306,5	18 017,3	19 024,5	21 418,9	100,0	100,0	15,9	17,7	5,6	12,6
Emisión	9 475,9	9 999,6	11 924,4	12 626,4	61,8	58,9	15,4	5,5	19,2	5,9
Depósitos de bancos comerciales en moneda nacional	5 563,0	7 507,3	6 373,6	7 867,8	38,2	36,7	11,4	35,0	-15,1	23,4
Depósitos de bancos comerciales en moneda extranjera	267,6	510,4	726,5	924,7	-	4,3	-	90,8	42,3	27,3

Fuente: CEPAL, sobre la base de cifras oficiales.

a/ Cifras preliminares.

Cuadro 26

GUATEMALA: MONTO DE LOS CRÉDITOS CONCEDIDOS POR EL SISTEMA
BANCARIO, SEGÚN RAMA DE ACTIVIDAD a/

	Millones de quetzales				Tasas de crecimiento			
	2001	2002	2003	2004 b/	2001	2002	2003	2004 b/
Total c/	20 757,9	23 837,4	27 105,7	27 862,2	77,7	14,8	13,7	2,8
Agricultura	1 779,6	2 158,4	2 444,1	1 778,1	198,5	21,3	13,2	-27,2
Ganadería	150,6	174,0	228,9	315,3	24,6	15,5	31,5	37,8
Silvicultura, caza y pesca	141,1	187,5	395,2	298,7	391,6	32,8	110,8	-24,4
Minería	1,0	43,0	4,1	10,8	0,0	4 200,0	-90,5	164,3
Manufacturas	3 398,8	4 620,4	5 033,4	3 709,7	166,3	35,9	8,9	-26,3
Construcción	874,3	668,9	1 003,5	1 665,8	34,4	-23,5	50,0	66,0
Comercio	6 212,1	7 273,4	7 327,7	7 017,8	98,5	17,1	0,7	-4,2
Transporte	279,1	257,5	318,8	183,6	129,3	-7,7	23,8	-42,4
Servicios d/	1 650,5	2 019,8	2 204,6	2 111,5	82,9	22,4	9,1	-4,2
Consumo	3 185,2	2 668,8	3 420,0	5 473,7	25,1	-16,2	28,1	60,1
Transferencias de deudas	3 010,6	3 660,2	4 451,5	4 361,0	59,9	21,6	21,6	-2,0
Otros	75,0	105,5	273,9	936,1	-82,4	40,7	159,6	241,8

Fuente: CEPAL, sobre la base de cifras del Banco de Guatemala.

a/ Incluye documentos descontados.

b/ Cifras preliminares.

c/ Incluye operaciones crediticias de BANDESA mediante sus fideicomisos, incluso el de reconstrucción.

d/ Incluye electricidad, gas y agua; establecimientos financieros, bienes inmuebles y servicios prestados a las empresas; servicios comunales, sociales y personales.

Cuadro 27

GUATEMALA: TASAS DE INTERÉS BANCARIO

(Porcentajes anuales)

	2000	2001	2002	2003	2004 a/	2005 a/
Nominales b/ (promedio trimestral)						
Tasa de depósitos pasiva c/	10,2	8,8	7,1	5,2	4,5	...
I	10,1	9,7	7,5	6,1	4,4	4,6
II	10,3	9,2	7,1	5,4	4,4	
III	10,2	8,3	6,7	4,9	4,5	
IV	10,1	7,9	7,0	4,6	4,5	
Tasa de préstamos activa c/	20,9	19,0	16,9	15,0	13,8	...
I	21,3	19,8	17,5	15,8	13,9	13,5
II	21,3	19,2	17,1	15,2	13,9	
III	20,7	18,9	16,6	14,6	13,8	
IV	20,3	18,1	16,3	14,2	13,6	
Tasa de redescuento d/	11,2	10,0	8,0	5,4	6,2	...
Reales e/ (promedio trimestral)						
Tasa de depósito pasiva	5,2	0,2	0,9	-0,5	-4,4	...
I	0,9	-0,8	-3,8	-3,1	-7,4	-5,6
II	7,8	3,3	1,2	1,5	-2,6	
III	10,5	-1,4	4,5	1,0	-1,8	
IV	1,7	-0,2	1,8	-1,3	-5,7	
Tasa de préstamos activa	15,9	10,4	10,7	9,2	4,9	...
I	12,0	9,2	6,1	6,5	2,0	3,2
II	18,7	13,3	11,1	11,3	6,9	
III	21,0	9,1	14,4	10,7	7,5	
IV	11,8	9,9	11,1	8,3	3,3	
Tasa de redescuento	4,2	4,0	-0,9	-0,6	-0,2	...

Fuente: CEPAL, sobre la base de cifras del Banco de Guatemala.

a/ Cifras preliminares.

b/ Límites máximos legales.

c/ Promedio anual de las tasas de interés al final de cada mes.

d/ Tasa de interés en operaciones de regulación monetaria a seis meses plazo.

e/ Calculadas como la diferencia entre la tasa respectiva y el incremento en el índice nacional de precios al consumidor, promedio anual.